



Plean Ceantair Áitiúil Ráth Chairn

Arna ullmhú ag:

Sheridan Woods Ailtirí + Pleanálaithe Uirbeacha  
42 Sráid Árann Thoir  
Baile Átha Cliath 7  
Fón: 01 878 0403  
Facs: 01 878 0532  
R-phost: [info@sheridanwoods.ie](mailto:info@sheridanwoods.ie)

Thar ceann:

Comhairle Contae na Mí

## Clár Ábhair

### Réamhscríbhinn

- |       |   |       |  |
|-------|---|-------|--|
| 1.0   | Réamhrá   | 4.0   | Polasaithe agus Cuspóirí                               |
| 1.1   | Comhthéacs Reachtúil  | 4.1.  | Teanga agus Cultúr                                     |
| 1.1.1 | <i>Scóip an Phlean Ceantair Áitiúil</i>   | 4.1.1 | <i>Eacnamaíocht</i>                                    |
| 1.1.2 | <i>Tionchair Dhóchúla Shuntasacha ar an gComhshaol</i>                                      | 4.1.2 | <i>Pobal</i>   |
| 1.2   | Comhthéacs Polasaí  | 4.1.3 | <i>Daonra / Cónaithe</i>                               |
| 1.2.1 | <i>Forbairt Inbhuanaithe Cónaithe i gCeantair Uirbeacha –Treoirlínte d'Údaráis Pleanála</i> | 4.1.4 | <i>Féiniúlacht Ghaeltachta</i>                         |
| 1.2.2 | <i>Polasaí Contae agus Áitiúil</i>  | 4.2   | Úsáid Talún  |
| 1.3   | An Dúshlán  | 4.2.1 | <i>Úsáid Cónaithe</i>                                  |
| 1.4   | Cuspóirí  | 4.2.2 | <i>Seirbhísí agus Áiseanna Ilchineálacha</i>           |
| 2.0   | Comhthéacs  | 4.2.3 | <i>Úsáidí Tionsclaíocha agus Gaolmhara</i>             |
| 2.1   | Comhthéacs Straitéiseach  | 4.2.4 | <i>Úsáidí Pobail agus Áineasa</i>                      |
| 2.2   | Príomhthreochtaí Déimeagrafacha agus Socheacnamaíocha                                       | 4.2.5 | <i>Leagan Amach Úsáid Leathan Talún</i>                |
| 2.2.1 | <i>Daonra</i>   | 4.3   | Gluaiseacht agus Rochtain                              |
| 2.2.2 | <i>An Ghaeilge</i>  | 4.3.1 | <i>Iompar Poiblí</i>                                   |
| 2.2.3 | <i>Forbairt a Déanadh le Déanaí</i>   | 4.3.2 | <i>Gluaiseacht Choise agus Rothaí</i>                  |
| 2.2.4 | <i>Comhthéacs Fostaíochta</i>   | 4.3.3 | <i>Gluaiseacht Fheithicleach</i>                       |
| 2.2.5 | <i>Oideachas</i>  | 4.3.4 | <i>Páirceáil Charr agus Rothar</i>                     |
| 2.3   | Comhthéacs Stairiúil  | 4.4   | Oidhreacht nádúrtha agus Tógtha                        |
| 2.3.1 | <i>Cultúr / Gaeltacht</i>   | 4.5   | Caighdeán Dearaidh                                     |
| 2.3.2 | <i>Fisiciúil</i>  | 4.5.1 | <i>Típeolaíochtaí Tógála</i>                           |
| 2.4   | Oidhreacht Nádúrtha agus Tógtha   | 4.5.2 | <i>Dlús</i>  |
| 2.5   | Úsáidí Talún  | 4.5.3 | <i>Airde Tógála</i>                                    |
| 2.6   | Gluaiseacht agus Rochtain   | 4.5.4 | <i>Línte Tógála agus Éadanas Sráide</i>                |
| 2.7   | Anailís Uirbeach  | 4.5.5 | <i>Spás Oscailte Príobháideach agus Poiblí</i>         |
| 2.8   | Seirbhísí agus Fónais   | 4.5.6 | <i>Ábhair agus Bailchríocha</i>                        |
| 2.8.1 | <i>Bailiú agus Cóireáil Fuíolluisce</i>   | 4.5.7 | <i>Dearadh Ailtireachta</i>                            |
| 2.8.2 | <i>Soláthar Uisce</i>   | 4.5.8 | <i>Tírdhrechtú Crua agus Bog</i>                       |
| 2.8.3 | <i>Tuile</i>  | 4.5.9 | <i>Dearadh Inbhuanaithe</i>                            |
| 2.8.4 | <i>Seirbhísí Eile Fónais</i>  | 4.6   | Seirbhísí agus Infreastruchtúr                         |
| 3.0   | Straitéis   | 4.6.1 | <i>Bailiú agus Cóireáil Fuíolluisce</i>                |
| 3.1   | Fís   | 4.6.2 | <i>Uisce Dromchla</i>                                  |
| 3.2   | Straitéis Oidhreachta Teanga agus Cultúrtha   | 4.6.3 | <i>Soláthar Uisce</i>                                  |
| 3.3   | Straitéis Úsaide Talún  | 4.6.4 | <i>Tuile</i>   |
| 3.4   | Straitéis Gluaiseachta agus Rochtana  | 4.6.5 | <i>Seirbhísí Eile Fónais – Bainistíocht Dramhaíola</i> |
| 3.5   | Straitéis Oidhreachta Nádúrtha agus Tógtha  | 5.0   | Máistirphlean  |
|       |   | 6.0   | Céimniú agus Cur i bhFeidhm                            |
|       |   | 6.1   | Suíomhanna Deise                                       |
|       |   | 6.2   | Céimniú  |
|       |   | 6.3   | Rannaíocaíochtaí                                       |
|       |   | 6.4   | Monatóireacht agus Athbhreithniú                       |

### Aguisíní

## Réamhscríbhinn

Glacadh le Plean Forbartha Contae na Mí, 2007-2013 (a ndéanfar tagairt dó feasta mar an PFC) ar an 2ú Márta 2007. D'ainmnigh sé Baile Ghib, Carnacross, Droichead Chearbhalláin, Cluain Ioraid, Crossakiel, Donacarney, Dún Uabhair, Drumconrath, Baile Mhic Gormáin, Baile Iúiliáin, Baile an Cheantaigh, Cill Bhríde (Toghcheantar Dhún Seachlainn), Cill Dealga, Cill Mhaighneann, Cill Mheasáin, Baile Uí Mhornaín, Maigh nEalta, Ráth Chairn agus Ráth Maoláin mar shráidbhailte agus beidh siad faoi réir na bPleananna Ceantair Áitiúla a bheidh ann in ionad na bpleananna atá ann do na sráidbhailte.

Tá Ráth Chairn ar cheann de dhá lonnaíocht i nGaeltacht na Mí. Is saintréith de phobal na Gaeltachta í an Ghaeilge. Is í atá á labhairt ag na daoine agus í tar éis maireachtáil ó ghlúin go glúin i gcaint agus i bhfoirm scríofa. Faoi mar atá le mórán teangacha neamhforleathana tá sí faoi bhrú mar theanga phobail ó na mórtheangacha idirnáisiúnta agus ó chultúir na ndaoine. Ar na géaga eile de chultúr na Gaeltachta tá ceol, rince, scéalaíocht, drámaíocht, spóirt agus féilte ceiliúrtha. Cé go bhfuil rath ar roinnt de na traidisiúin seo tá cinn eile faoi bhrú go háirithe má thagann laghdú ar dhaonra na Gaeltachta.

Éilíonn Acht Pleanála agus Forbartha 2000 nach mór cuspóir le cosaint a dhéanamh ar 'oidhreacht teanga agus chultúrtha na Gaeltachta, agus an Ghaeilge a chur chun cinn mar theanga pobail,' a áireamh i bPlean Forbartha. Tá an cuspóir seo áirithe i bPlean Forbartha Contae na Mí 2007-2013 agus é mar bhunspríoc sa Phlean Ceantair Áitiúil seo.

Feictear don PFC maidir leis na sráidbhailte seo freisin *'go bhfuil siad ceaptha le feidhmiú mar nóid arna dtiomáint d'fhorbairt cónaithe ardchaighdeáin agus do sheirbhísí ardchaighdeáin riachtanacha tráchtála agus pobail áitiúla. Feictear gur cheart fás na sráidbhailte seo sa todhchaí a chiorrú agus a chosaint i dtreo is nach bhfeidhmeoidh siad mar chatalaigh le háisiú a dhéanamh ar fhorleathadh leanúnach bruachbhailte amuigh Chathair Bhaile Átha Cliath go háirithe, nó Bailte eile Foráis Mhór nó Measartha. Tá brú ar leith ar na sráidbhailte atá suite cóngarach do Cheantar Cathrach nó do Bhailte eile*

*Foráis Mhór nó Mheasartha maidir leis seo. Is léiriú iad a leithéid de shráidbhailte ar an stádas atá acu agus nádúr a bhforbartha go dtí seo, mar fhianaise ar a dteacht chun cinn mar shráidbhailte dórtúra. Dearbhófar forbairt sráidbhailte sa todhchaí níos mó ar fhás áitiúil ná ar fhás réigiúnach atá tarlaithe le deich mbliana anuas.'*

Leagann an PFC síos chomh maith le hAthrú Uimh. 2 den PFC ar glacadh leis i mí Feabhra, 2008, an comhthéacs do Phlean Ceantair Áitiúil (PCÁ) a ullmhú do Ráth Chairn. Tógann an Plean Ceantair Áitiúil seo ar na leathanchuspóirí polasaí atá sa PFC trí fhrámaíocht phleanála níos mionsonraithe agus níos cuimsithí a sholáthar le treoir a thabhairt d'fhorbairt an tsráidbhaile sa todhchaí.

Is é atá sa Phlean ná an ráiteas scríofa seo agus na mapaí atá in éineacht leis, ar a dtabharfar Plean Ceantair Áitiúil Ráth Chairn 2009-2015. A luaithe agus a ghlactar leis, fanfaidh an Plean i bhfeidhm do thréimhse sé bliana ón dáta ar a nglactar leis nó go ndéanann an Chomhairle leasú, athbhreithniú nó aisghairm air. Beidh sé géilliúil do Phlean Forbartha Contae na Mí, 2007-2013, arb é an bundoiciméad pleanála sa Chontae é. Tá tosaíocht ag Plean Forbartha Contae na Mí ar Phlean Ceantair Áitiúil Ráth Chairn i gcás easaontais a thiocthadh chun cinn maidir le hábhar an dá dhoiciméad.

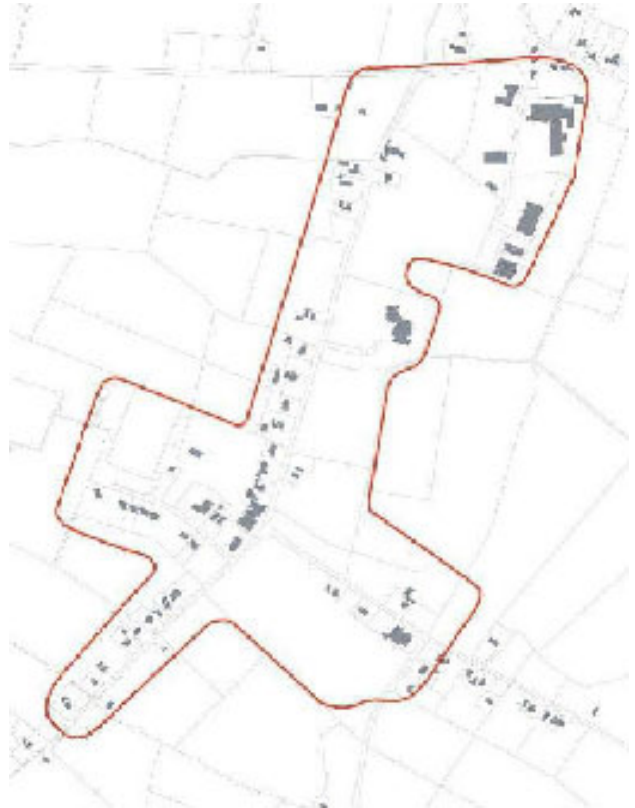
Tharla comhairliúchán réamhdhréachta poiblí de réir Ailt 20(1) d'Acht Pleanála agus Forbartha 2000 i ndá chéim le foilsiú ceistpháipéir agus le cruinniú comhairliúcháin poiblí i Ráth Chairn.

Foilsíodh fógra sa Meath Chronicle. D'fhógair seo go raibh sé ar intinn ag an Údarás Pleanála PCÁ a ullmhú do Ráth Chairn agus go mbeadh Ceistpháipéar ar fáil le cur faoi bhráid an phobail ar feadh tréimhse cúig seachtaine go dtí an 16ú Eanáir 2009. Loirgíodh aighneachtaí i scríbhinn sa bhfógra freisin ó pháirtithe leasmhara agus ón bpobal maidir leis na ceisteanna ba chóir a bheith faoi chaibidil sa PCÁ. Fuarthas 21 aighneacht mar fhreagra ar an gCeistpháipéar. Cuireadh gach aighneacht agus tuairim a fuarthas faoin dáta deiridh san áireamh agus an Dréacht PCÁ á ullmhú.

Thionól an tÚdarás Pleanála cruinniú poiblí i Scoil Náisiúnta Ráth Chairn, Scoil Uí Ghreamhnaigh, ar an 8ú Eanáir 2009 le tuairimí na ndaoine a bhfuil cónaí orthu san áit a fháil ar conas ba mhaith leo a dhéanfaí forbairt ar a sráidbhaile sa todhchaí. Fuarthas tuilleadh ráitis/aighneachtaí mar thoradh ar an gcomhairliúchán poiblí seo agus cuireadh iad sin san áireamh freisin agus an Dréacht PCÁ á ullmhú do Ráth Chairn. Bhí an Dréacht PCÁ ar taispeánt ar feadh thréimhse sé seachtaine ón 2ú Márta go dtí an 13ú Aibreán, 2009.

Ar an 28ú Feabhra 2009 foilsíodh fógra ar an Meath Chronicle ag fógairt taispeána DréachtPhean Ceantair Áitiúil Ráth Chairn agus ag iarraidh aighneachtaí i scríbhinn ó pháirtithe leasmhara agus ón bpobal ar an DréachtPCÁ. Fuarthas 8 uimh. n-aighneacht agus cuireadh na haighneachtaí sin san áireamh agus an Plean a cheapadh.

Tá gach léarscáil agus léaráid sa doiciméad treoshuite i dtreo fíor ó thuaidh. Níl aon cheann acu de réir scála ach tá barrascála léirithe iontu le treoir a thabhairt. Nuair a bhíonn éagsúlacht le feiceáil idir an téacs agus na léaráidí, is é an téacs a shocróidh an tuisceant atá le baint as.



Teorainn Sráidbhaile Ráth Chairn



Crinniú Comhairliúcháin Poiblí an Réamhréacht



Leabhrán um Cheisteanna Straitéiseacha Ráth Chairn

## 1.0 Réamhrá

### 1.1 Comhthéacs Reachtúil

#### 1.1.1 *Scóip an Phlean Ceantair Áitiúil*

Is é atá sa Phlean Ceantair Áitiúil (PCÁ) ráiteas scríofa agus plean nó pleananna a thugann na cuspóirí do cheartphleanáil agus d'fhorbairt inbhuanaithe an cheantair lena mbaineann sé chomh maith le mionsonraí ar áiseanna agus ar thaitneamhachtaí pobail, agus ar chaighdeáin do dhearadh na forbartha atá beartaithe. Áireofar cuspóirí sa Phlean Ceantair Áitiúil seo freisin do chaomhnú agus d'fheabhsú oidhreacht teanga agus cultúrtha an cheantair. Nuair a ghactar leis, beidh feidhm reachtúil leis an PCÁ mar atá foráilte in Acht Pleanála agus Forbartha, 2000.

#### 1.1.2 *Tionchair Dhóchúla Shuntasacha ar an gComhshaol*

Beidh eolas sa PCÁ ar na tionchair dhóchúla shuntasacha ar an gcomhshaol a éiríonn as an bPlean a chur i bhfeidhm. Mar sin féin, níl sé éigeantach go ndéanfaí Measúnacht Straitéiseach Timpeallachta (MST) faoi fhorálacha na Rialachán Pleanála agus Forbartha (Measúnacht Straitéiseach Timpeallachta) 2004 do PCÁ Ráth Chairn toisc go bhfuil an daonra ann níos lú ná 10,000. Déanadh scagadh lena fháil amach cad iad na tionchair is dóichí a bheadh ar an bPlean atá beartaithe a chur i bhfeidhm. Tá an tuarascáil scagtha in Aguisín I.

#### *Láithreáin Natura*

Baineann Láithreáin Natura, Imlitir RCORA MSC 1/08 agus NPWS 1/08 leis an éileamh scagadh a dhéanamh ar phleananna úsáide talún le teacht ar thionchair ionchasacha ar Láithreáin Sainithe Natura 2000 (Ceantair Speisialta Caomhnaithe nó Ceantair Speisialta Cosanta). Tá measúnú ar an bplean ag teastáil más gá. Deir an imlitir go gciallaíonn measúnú cuí measúnú, bunaithe ar an eolas eolaíochta is fearr, ag duine le sainscíl éiceolaíochta, ar thionchair ionchasacha an phlean ar chuspóirí caomhnaithe aon láithreán Natura 2000 (ag áireamh láithreán Natura 2000 nach bhfuil suite i gceantar atá cuimsithe ag an dréachtphlean nó scéim) agus forbairt, nuair is gá, ar bheartais mhaolaithe nó seachanta le drochéifeachtaí a chosc. De réir na himlitreach, ní mór na tionchair ionchasacha ag polasaithe lasmuigh de láithreáin Natura 2000, ag le tionchar ionchasach orthu (ar a ghairtear tionchair 'eis-láithreán') a chuimsiú sa mheasúnú.

Níl aon Cheantair Speisialta Caomhnaithe ná aon Cheantair Speisialta Cosanta i dtadhall le nó gar don lonnáoicht. D'ullmhaíodh Tuarascáil Um Measúnacht Scagtha Cuí agus tá sí ar fáil in Aguisín II. Ní mheastar go mbeidh aon tionchair ionchasacha ag an bPlean Ceantair Áitiúil atá molta ar chuspóirí caomhnaithe aon láithreán Natura 2000 agus dá bhrí sin, nach gá aon mheasúnú eile den chineál seo a dhéanamh.

### 1.2 Comhthéacs Polasaí

Déantar an comhthéacs pleanála do Ráth Chairn a shainmhíniú le hordlathas pleananna, polasaithe agus treoirlínte a fheidhmíonn ag leibhéal náisiúnta, réigiúnacha agus áitiúla agus a áiríonn an Straitéis Spásúlachta Náisiúnta do Mhórchéantar Bhaile Átha Cliath agus Plean Forbartha Contae na Mí 2007-2013.

Éilíonn Acht Pleanála agus Forbartha 2000 go gcaithfear cuspóir le cosaint a dhéanamh ar 'oidhreacht teanga agus chultúrtha na Gaeltachta, agus an Ghaeilge a chur chun cinn mar theanga pobail,' a áireamh i bPlean Forbartha.

#### 1.2.1 *Forbairt Inbhuanaithe Cónaithe i gCeantair Uirbeacha - Treoirlínte do Údaráis Pleanála*

I Nollaig 2008, ghlac an Roinn Comhshaoil, Oidhreacht agus Rialtais Áitiúil treoirlínte d'údaráis pleanála dar teideal Forbairt Inbhuanaithe Cónaithe i gCeantair Uirbeacha. Tugann na dréacht-treoirlínte seo imlíne ar an gcleachtas agus ar an gcomhairle is fearr maidir le forbairt inbhuanaithe sna ceantair uirbeacha atá ann. Tá ar Údaráis Pleanála ceann a thógáil de na treoirlínte seo i bhfeidhmiú a gcúram. Tá Lámhleabhar ar dhea-chleachtas Dearaidh Uirbigh in éineacht leis na treoirlínte a sholáthraíonn treoir do na húdaráis pleanála ar na caighdeáin ba chóir a bhaint amach i ndearadh uirbeach sna forbairtí nua uirbeacha.

#### 1.2.2 *Polasaí Contae agus Áitiúil Plean Forbartha Contae na Mí 2007-2013*

Is é Plean Forbartha Contae na Mí 2007-2013 an príomhghoicimeád comhthéacsúil pleanála le heolasú a dhéanamh agus PCÁ Ráth Chairn á ullmhú.



Tá Ráth Chairn ar cheann de dhá lonnaíocht i nGaeltacht na Mí atá sainithe go hoifigiúil ag an Roinn Gnóthaí Pobail, Tuaithe agus Gaeltachta. Tá seasamh ar leith ag Gaeltacht Ráth Chairn i dtéarmaí oidhreachtacha cultúrtha agus teanga an chontae. Tá dualgas ar na hÚdaráis Pleanála cuspóirí a áireamh sa phlean forbartha do chaomhnú oidhreachtacha teanga agus cultúrtha an cheantair Ghaeltachta chomh maith leis an nGaeilge a chur chun cinn mar theanga pobail.

Deirtear sa PFC go gcuirfear na prionsabail seo a leanas san áireamh agus PCÁ á ullmhú do Ráth Chairn:

- Aitheantas a thabhairt do thábhacht eacnamaíochta, sóisialta agus cultúrtha na Gaeilge i saol na Gaeltachta.
- Na modhanna is féidir a úsáid leis an nGaeilge a chaomhnú a aithint.
- Le córas éifeachtach a phleanáil mar ar féidir measúnú agus caomhnú a dhéanamh ar gach gné de chomhshaol na Gaeltachta mar chuid den phróiseas pleanála, ar a n-áirítear na coinníollacha a bhaineann le húsáid teanga.

Tá Ráth Chairn sainithe sa PFC mar cheann de na 19 sráidbhaile sa Chontae. Tá sé ar intinn go bhfeidhmeodh na sráidbhailte seo mar:

*‘Nóid arna dtionáint d’fhorbairt cónaithe ardchaighdeán agus do sheirbhísí ardchaighdeán riachtanacha tráchtála agus pobail áitiúla.. Feictear gur cheart fás na sráidbhailte seo sa todhchaí a chiorrú agus a chosaint i dtreo is nach bhfeidhmeoidh siad mar chatalaigh le háisiú a dhéanamh ar fhorleathadh leanúnach bruachbhailte amuigh Chathair Bhaile Átha Cliath go háirithe, nó Bailte eile Foráis Mhór nó Measartha. Tá brú ar leith ar na sráidbhailte atá suite cóngarach do Cheantar Cathrach nó do Bhailte eile Foráis Mhór nó Mheasartha maidir leis seo. Is léiriú iad a leithéid de shráidbhailte ar an stádas atá acu agus nádúr a bhforbartha go dtí seo, mar fhianaise ar a dteacht chun cinn mar shráidbhailte dórtúra. Dearbhófar forbairt sráidbhailte sa todhchaí níos mó ar fhás áitiúil ná ar fhás réigiúnach atá tarlaithe le deich mbliana anuas.’*

Faoin a sonrú mar Shráidbhaile, táthar tar éis glacadh in athuair leis an bPlean Forbartha atá ann do Ráth Chairn ar feitheamh le Plean Ceantair Áitiúil a bheith ullmhaithe. Aithníonn an Plean Forbartha atá ann do Ráth Chairn teorainn achair fhorbartha agus cuspóirí chríosaithe úsáide talún agus cuspóirí ar leith do thailte a aithnítear laistigh den teorainn seo.

Socraíonn Athrú Uimh. 2 den PFC ar glacadh leis i bhFeabhra 2008 Ord Tosaíochta le tailte lena mbaineann cuspóirí críosaithe d’údáid talún chun cónaithe a scaoileadh. Tá sé ar intinn go scaoilfí na tailte seo i ndá chéim, 2007-2013 agus i ndiaidh 2013. Tá tailte Chéim 1 agus Chéim 2 i Ráth Chairn sainaitheanta faoin athrú seo.

### 1.3 An Dúshlán

Is é an dúshlán atá ann PCÁ a chur ar fáil a fheidhmíonn mar bhonn comhréitigh idir an Údarás Pleanála, an pobal, na húnéirí talún, na forbróirí agus gach páirtí leasmhar, ar conas mar ba chóir dul ar aghaidh leis na cuspóirí forbartha do Ráth Chairn, ar bhealach ar dhéanann caomhnú agus a chuireann feabhas ar a sainiúlacht teanga agus chultúrtha, agus a dhéanann soláthar freisin d’fhorbairt atá inbhuanaithe go fisiciúil, go heacnamúil agus go sóisialta. Tá dúshlán freisin ann doiciméad a chur ar fáil a éascaíonn timpeallacht tógtha a chruthú atá tarraingteach agus sainiúil go fisiciúil mar shráidbhaile Gaeltachta do dhaoine atá ina gcónaí agus a oibríonn agus a thugann cuairt ar Ráth Chairn.

Dúshlán eile fós is ea doiciméad a chur ar fáil atá forordaitheach go leor leis na cuspóirí seo a bhaint amach ach a cheadaíonn solúbthacht d’fhonn na hathruithe eacnamaíochta agus sóisialta a fhéadfadh a bheith ann thar thréimhse an Phlean a chur san áireamh. Is doiciméad cúnta de PFC 2007-2013, arb é an príomhdoiciméad é, a bheidh sa PCÁ seo nuair a ghlacfar leis.

#### 1.4 Cuspóirí

Baintear na príomhchuspóirí don PCA as an PFC mar seo a leanas:

- A chinntiú go leanann agus go gcuirtear an Ghaeilge chun cinn mar theanga labhartha phobal na Gaeltachta.
- Éascú a dhéanamh ar gach gné d'fhéiniúlacht chultúrtha na Gaeltachta a chaomhnú agus a chur chun cinn.
- Forbairt a chur chun cinn a dhéanann caomhnú agus feabhsú ar oidhreacht teanga agus chultúrtha Ráth Chairn.
- Freastal ar fhás an daonra de réir na leibhéil fáis atá foráilte ag Tábla 6 den Phlean Forbartha Contae trí na polasaithe atá in Athrú Uimh. 2 den Phlean agus freastal sa chéad áit ar riachtanais an phobail áitiúil.
- Éascú a dhéanamh ar fhás a theacht ar an daonra a choimeádfaidh agus a chuirfidh forbairt an phobail agus a eacnamaíocht chun cinn ar bhealach atá chun sochair na teanga agus an chultúir.
- Deiseanna a sholáthar do mhéadú ar bhonn fostaíochta an tsráidbhaile, agus a chinntiú go gcuireann an fhostaíocht nua leis an nGaeilge agus leis an gcultúr.
- Frámaíocht dearaidh láidir uirbeach a sholáthar a léiríonn saineúlacht an tsráidbhaile.
- Meascán maith sóisialta a sholáthar chomh maith le haonaid chónaithe a fhreastlaíonn ar riachtanais chineálacha éagsúla úsáideora.
- Spásanna taitneamhachta agus oscailte a sholáthar ag láithreacha iomchuí straitéiseacha a mbeadh ardchaighdeán dearaidh ag baint leo agus a spreagann rannpháirtíocht an phobail.
- Líonra iomchuí gluaiseachta a fhorbairt do choisithe, rothaithe, iompar poiblí agus tiománaithe.
- Soláthar iomchuí a chinntiú d'áiseanna tráchtála, pobail agus oideachais le freastal ar na háitritheoirí atá agus a bheidh ann ar bhealach a bheidh chun leasa na teanga agus an chultúir.



## 2.0 Comhthéacs

### 2.1 Comhthéacs Straitéiseach

Tá Ráth Chairn suite i lár Chontae na Mí. Tá sí ar cheann de dhá lonnócht i nGaeltacht na Mí. Tá Ráth Chairn suite idir an R154 (Bóthar Réigiúnach Baile Átha Buí / Baile Átha Troim) agus an N51 (Bóthar Baile Átha Buí / An Uaimh) agus timpeall 5km soir ó Bhaile Átha Buí.

### 2.2 Príomhthreochtaí Déimeagrafacha agus Socheacnamaíocha

Léiríonn na staitisticí atá ar fáil ón bPríomh-Oifig Staidrimh agus a thugtar anseo daonáireamh 2006 ar Thoghcheantar na Ráth Mhór mura ndeirtear a mhalairt. Tá an limistéar seo níos mó ná achar staidéir an tsráidbhaile ach léiríonn sé treochtaí sa cheantar.

#### 2.2.1 Daonra

Bhí daonra iomlán de 1,591 i gceantar Gaeltachta na Mí in 2002, ar ionann é agus méadú 13% ar Dhaonáireamh 1996. Is é a bhí sa daonra in 2006 ná 1,670 duine, ar ionann é agus méadú 5% ar an daonra. Tháinig méadú foriomlán de 21.5% ar dhaonra Chontae na Mí sa tréimhse 2002 – 2006. Thaifead Daonáireamh 2006 do thoghroinn An Ráth Mór, a bhfuil Ráth Chairn suite laistigh di, daonra de 860 duine. Léirigh Staitistic na gCeantar Beag don tsráidbhaile go raibhb daonra de 210 duine ina gcónaí i Ráth Chairn agus 69 teaghlach sa tsráidbhaile. Is ionann seo agus 3.0 duine mar mheán i ngach teaghlach tí. Is ionann sráidbhaile Ráth Chairn agus 13.5% den Daonra foriomlán Gaeltachta sa Mí, rud a léiríonn an patrún lonnóchta tuaithe sa cheantar Gaeltachta.

#### 2.2.2 An Ghaeilge

Is é líon na ndaoine atá 3 bliana d'aois nó os a chionn ag bhfuil ar a gcumas Gaeilge a labhairt ná 49% de dhaonra Thoghcheantar na An Ráth Mhór. Tá seo i gcomparáid le 61% de dhaonra iomlán cheantar Gaeltachta na Mí, agus 69% de dhaonra foriomlán na gceantar Gaeltachta sa tír.

#### 2.2.3 Forbairt a Déanadh le Déanaí

Is í an fhorbairt is déanaí a déanadh i Ráth Chairn ná gur tógadh teaghaisí aon uaire amháin. Ar an bhforbairt a déanadh roimhe seo i Ráth Chairn tá tiginí beaga dúchasacha agus bungalónna móra aon uaire agus tithe a tógadh ar mheascán de stíleanna agus ábhar agus forbairt thionsclaíoch.

### 2.2.4 Comhthéacs Fostaíochta

Léirigh Próifíl Shocheacnamaíoch NIRSA ar an gContae gur láithreacha suntasacha fostaíochta tionsclaíoch iad an dá Cheantar Gaeltachta sa Mhí, maidir lena méid agus a nádúr tuaithe. Tá formhór an lucht oibre i gceantair Ghaeltachta na Mí i bhfostaíocht oilte. Taistealaíonn beagnach 60% de dhaoine atá os cionn 5 bliana d'aois 0-14km ar scoil, chuig an obair nó chuig coláiste. Thaistil timpeall 40% de na daoine a dúirt gur thaistil siad ar scoil, chuig an obair nó chuig coláiste os cionn 15km. Tugann nádúr na fostaíochta agus fad an taistil i dToghcheantar na Ráth Mhór le fios go bhfuil meánleibhéal fostaíochta i gcóimheas don daonra i ngaireacht réasúnta do cheantar an tsráidbhaile.

#### 2.2.5 Oideachas

Tá bunscoil sa sráidbhaile, Scoil Uí Ghreamhnaigh, agus bunscoil suite lasmuigh den sráidbhaile i gCill Bhríde. Tá meánscoil, An Coláiste Pobail, sa sráidbhaile. B'fhéidir gur féidir cur le hacmhainn na mbun- agus na mean- scoileanna, ach an t-éileamh a bheith ann.

### 2.3 Comhthéacs Stairiúil

**2.3.1 Comhthéacs Stairiúil Chultúrtha / Gaeltachta**  
Sonraíodh Ráth Chairn mar Ghaeltacht sna 1930dí nuair a lonnigh daoine a tháinig i leith ón nGaillimh sa Cheantar. Tharla an t-aistriú go Gaeltacht Ráth Chairn mar thoradh ar shaothar Choimisiún Talún na hÉireann maidir le brú daonra ar chósta an Atlantaigh a laghdú. Ní raibh go leor talún ar fáil in aice leis na ceantair sin ina raibh brú daonra agus bhí sé níos éasca eastáit oiriúnacha a aimsiú in oirthear na hÉireann. In 1935 déanadh athlonnú ar dhaichead teaghlach ón nGaillimh chuig sráidbhaile Ráth Chairn faoi mar atá anois ann. Tá caomhnú déanta den chuid is mó ar fhéiniúlacht na Gaeltachta, le buntáiste á bhaint as a suíomh tuaithe, as méid an phobail agus as forbairt fhostaíochta agus tionscnamh pobail a chaomhnaíonn agus a chuireann feabhas ar an nGaeilge agus ar an gcultúr sa cheantar.

#### 2.3.2 Comhthéacs Stairiúil – Forbairt Fhisiciúil

Tá Ráth Chairn tar éis teacht chun cinn mar lonnócht mheánmhéide. Tháinig forbairt ar an sráidbhaile sna 1930dí le teaghaisí aon uaire ag Coimisiún na Talún a bhí scaipthe. Tá na teaghaisí

seo sainiúil agus tá saintréithe an Cheantair Ghaeltachta ag baint leo.

## 2.4 Oidhreacht Nádúrtha agus Tógtha

### *Oidhreacht Nádúrtha*

Tá Ráth Chairn suite laistigh de Thailte Ísle na hUaimhe Thiar mar atá aitheanta i Measúnú an Charachtair Thírdhreacha i bPlean Forbartha Contae na Mí 2007-2013. Tá an tírdhreach seo réileánach timpeall an tsráidbhaile, agus ardaíonn sé ó dheas. Tá na bealaí isteach ar an sráidbhaile gan a bheith sainithe go maith, agus tá na línte tógála bocht, agus tá fála sceach laistigh den sráidbhaile. Is é atá sa tírdhreach timpeall Ráth Chairn ná coill le meascán crann agus fáschoillte buaircíneacha agus féarach garbh measctha agus ceantair choille scáinteach.

Tá achoimre ar an athbhreithniú ar Mheasúnú Carachtair Thírdhreacha Chontae na Mí i dTábla 1.

Ar na príomhmholtaí a déanadh sa Mheasúnú ar an gCarachtar Thírdhreacha agus a bhaineann le Ráth Chairn tá an Ghaeltacht timpeall Ráth Chairn a chur chun cinn mar acmhainn chultúrtha agus nascanna a spreagadh leis na Gaeltachtaí eile ar a n-áirítear Baile Ghib.

Níl aon iarratas / moladh maidir le Limistéar Caomhnaithe Speisialta (LCP), Limistéar faoi Chosaint Speisialta (LCS) ná Ceantar Oidhreacht Nádúrtha (CON) i ngairacht don sráidbhaile.

### *Oidhreacht Thógtha*

Ní aithníonn an PFC 2007-2013 aon struchtúr atá faoi chosaint laistigh de shráidbhaile Ráth Chairn. Tá an sráidbhaile tar éis forbairt i dtrí cheantar ar leith. Orthu seo tá an ceantar tionsclaíoch lastuaidh den sráidbhaile, lár an tsráidbhaile agus na forbairtí cul de sac a bhaineann leis agus an bunscoil agus an ghráig chónaithe ag aomhal Bhóthar Bhaile Átha Troim. Tá leagan amach dlúth ar lár an bhaile, rud a thugann féiniúlacht don áit. Tá an chuid eile den sráidbhaile scaipthe agus gan comhleanúnachas ná struchtúr ag baint leis, ach tá carachtar tuaithe ag baint leis i gcónaí.



Lár Shráidbhaile Ráth Chairn



Braisle Cónaithe Ráth Chairn



IarTheaghais Cónaithe Choimisiún na Talún

Cineál Saintréithe Tírdhreacha	Ísealhailte Iarthar na hUaimhe Ceantar Saintréithe Tírdhreach Thalamh Íseal
Ceantar Saintréithe Thírdhreacha	Luach Measartha
Sochorraitheacht Tírdhreacha	Sochorraitheacht Mheasartha
Acmhainn Tírdhreacha	Acmhainn íseal d'fhoirgnimh mhóra feirme, áiseanna do chuairteoirí, forbairtí iltithíochta, tithe aonair, athchóiriú ar fhoirgnimh atá ann, cábalaí lasnairde, fostáisiúin agus piolóin, bóithre agus iarnróid, seirbhísí faoi thalamh, tuirbíní gaoithe, bithmheas agus foraoiseacht
Dhearcthaitneamhacht Críoch-chomharthaí Tírdhreach Réamhstaire	Gan aon phointí radharcra ar leith aitheanta Gan aon chríoch-chomhartha aitheanta Roinnt séadchomharthaí cláraithe cóngarach don sráidbhaile
Séipéil atá faoi Chosaint Tírdhreach Meánaoiseach	Níor aithníodh aon Séipéal atá faoi Chosaint Gan aon tírdhreach meánaoiseach
An 18ú agus an 19ú haois	Láthair struchtúr ón 18ú agus an 19ú haois san oirdheisceart atá faoi chosaint
Topagrafaíocht	Suite sa chuarlíne 50 - 100m
Geolaíocht	Seirt le hithreacha tanaí aolchloiche
Hidreolaíocht	Torthúlacht mheasartha LI/E gcriosanna áitiúla amháin
Úsáid talún	Féarach Nádurtha
Suíomhanna	Ní ann dóibh
Éiceolaíocha	
Cineál Lonnaíochta	Sráidbhaile
Nithe is Díol Spéise do Thurasóirí	Slí marcáilte ar chosáin agus ar bheala rothaíochta, agus bealach tiomána ó dheas ón sráidbhaile ar Bhóthar Bhaile Átha Troim / Baile Átha Buí (R154)

Tábla 1 Measúnú Saintréithe Tírdhreacha





Típeolaíochtaí Tógála

## 2.5 Úsáidí Talún

Baineann an príomhúsáid talún i Ráth Chairn le seirbhísí áitiúla agus le húsáidí fostaíochta, oideachais agus forbartha cónaithe. Ar na príomhghníomhaíochtaí tráchtála agus tionsclaíochta atá sa sráidbhaile tá Eastát Tionsclaíochta Údarás na Gaeltachta lastuaidh den sráidbhaile. Gintear fostaíocht trí obair a bhaineann le tionscnaimh Ghaeilge agus chultúrtha, ar a n-áirítear foghlaim na Gaeilge / coláistí samhraidh, agus gníomhaíochtaí gaolmhara turasóireachta mar cheol Gaelach, rince, siúlóidí, féilte, etc.

Tá úsáidí an phobail suite go lárnach agus áirítear orthu seo ionad pobail agus clubtheach (An Bradán Feasa), leabharlann, séipéal agus páirc imeartha. Tá an bhunscoil suite ag an mbealach theas isteach sa sráidbhaile agus Bóthar Bhaile Átha Troim, agus tá an mheánscoil suite idir lár an tsráidbhaile agus an ceantar tionsclaíoch. Tá ceantar amháin taitneamhachta poiblí i gcoirílár an sráidbhaile in aice leis an séipéal.

Tá úsáidí cónaithe suite laistigh agus in aice le teorainn fhorbartha an tsráidbhaile. Is Teaghaisí Cónaithe stairiúla de chuid Choimisiún na Talún atá ina bhformhór agus tithe aon uaire a tógadh le déanaí i bhfoirm forbartha ribíneach, agus braislí beaga cul de sac.

Is chun talmhaíochta is mó a úsáidtear na tailte mórthimpeall an tsráidbhaile.

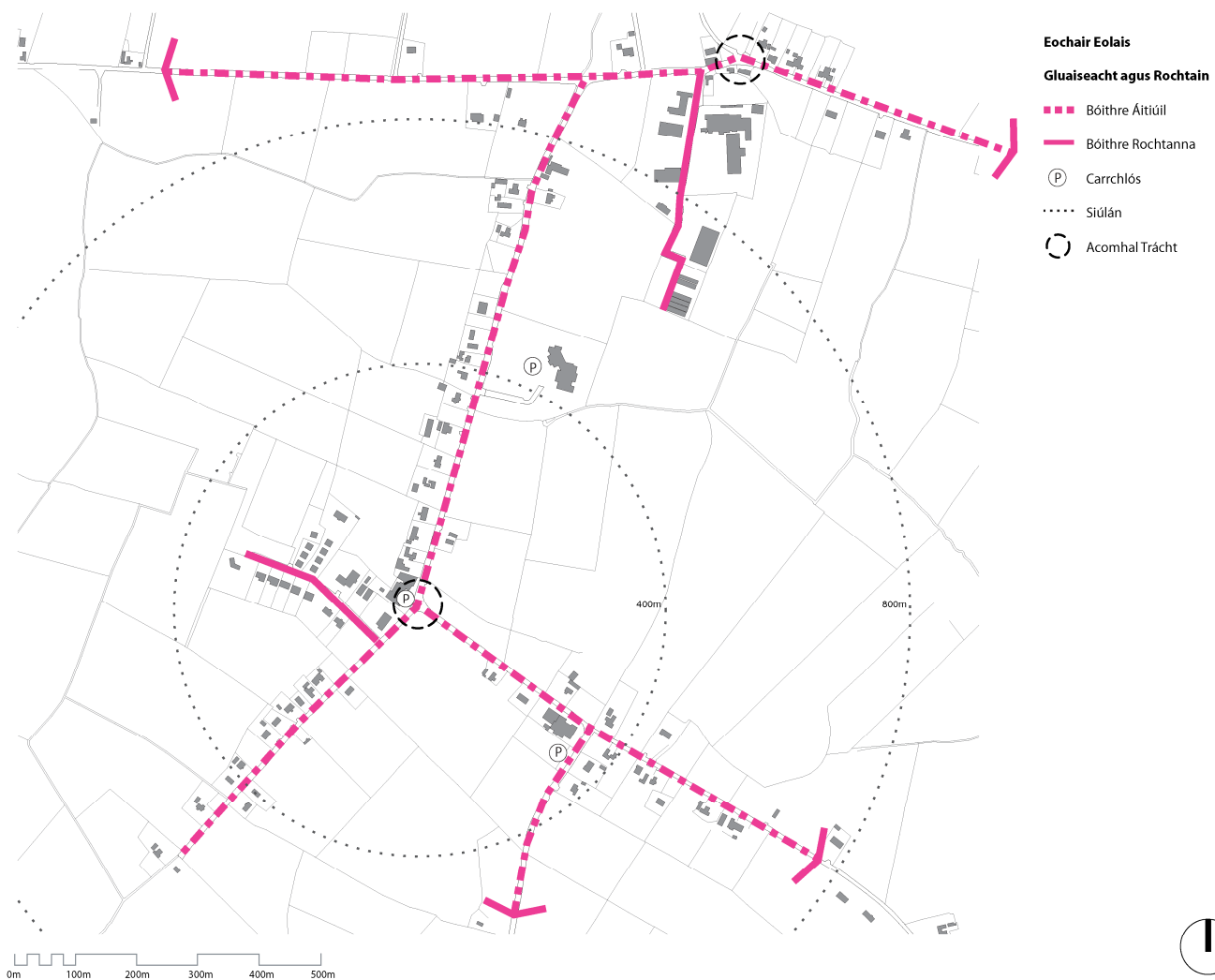


## 2.6 Gluaiseacht agus Rochtain

Tá sráidbhaile Ráth Chairn suite gar do na córais Náisiúnta agus Réigiúnach na mBóithre. Tá an sráidbhaile sainithe ag líonra de bhóithre áitiúla agus cul-de-sacanna.

Tá ceantar tógtha Ráth Chairn laistigh de bhanda siúlóide 400 méadar ó lár an tsráidbhaile agus áirítear ann úsáidí pobail, oideachais agus cónaithe. Tá an fhorbairt thionsclaíoch laistigh de ghabhanda siúlóide 800m, mar sin féin, tá tréscailteacht idir an ceantar tionsclaíoch agus lár an tsráidbhaile bocht, ag méadú dá réir ar an bhfad siúlóide idir lár an tsráidbhaile agus na ceantair thionsclaíocha. Tá áiseanna do choisithe bocht laistigh den sráidbhaile. Páirceáiltear carranna go neamhrialta le hais na bpríomhbhealaí, rud a chuireann bac ar ghluaiseacht feithiclí agus choisithe sa cheantar.

Níl seirbhís iompair poiblí ag frealtal ar Ráth Chairn. Tá na nascanna iompair phoiblí is cóngaraí don sráidbhaile i mBaile Átha Buí agus san Uaimh, a bhfuil seirbhís bus poiblí ag freastal orthu.



Gluaiseacht agus Rochtain

## 2.7 Anailís Uirbeach

Tá trí shaincheantar mar seo a leanas i Ráth Chairn

Ceantar Saintréithe 1	Lár an tSráidbhaile
Ceantar Saintréithe 2	Bunscoil agus Braisle Cónaithe
Ceantar Saintréithe 3	Ceantar Tionsclaíoch Ráth Chairn

Déantar anailís ar gach ceann de na ceantair sin sna rannóga seo a leanas maidir leis na breithniúcháin deараидh uirbeacha seo a leanas:

- Riocht na sráideanna, na bhfoirgneamh agus éadanais
- Idirghníomhú na sráideanna leis na spásanna atá buailte leo, chomh maith lena nascanna le spásanna / áiteanna eile
- Beogacht sráide agus spáis uirbigh
- Feidhm agus úsáid an cheantair
- Tarraingteacht gach sráide agus spáis agus a gcuireann siad le slándáil agus beogacht an cheantair
- Éascaíocht ghluaiseachta tríd an gceantar



Anailís Uirbeach



### Ceantar Saintréithe 1 Lár an tSráidbhaile

Is é atá sa cheantar saintréithe seo úsáidí pobail agus lár an tSráidbhaile.

#### Anailís Uirbeach

- Líne dhearfach thógála, cruthaithe ag halla pobail a chruthaíonn féiniúlacht áite
- Ailíniú dainséarach aomhal / bóthar ag Halla an Phobail
- Teorainn tarraingteach cloch chuig an Séipéal agus spás oscailte
- Cóir neamhchomhordaithe teorann chuig an eastáit cul de sac san iardheisceart
- Cóir ilghnéitheach agus tarraingteach teorann chuig an cul de sac ó dheas
- Struchtúr sonrach chroaire
- Achair fhairsinge páirceála
- Timpeallacht bhocht do choisithe i gceantar cónaithe in aice láimhe agus ag soláthar rochtana ar pháirc imeartha an CLG
- Infreastruchtúr bocht trí chéile do choisithe
- Féiniúlacht dhearfach ag baint le húsáidí an phobail



Ceantar Carachtarach 1



Lár an tSráidbhaile



Séipéal i Lár an tSráidbhaile

## Ceantar Saintréithe 2 Scoil agus Baisle Cónaithe

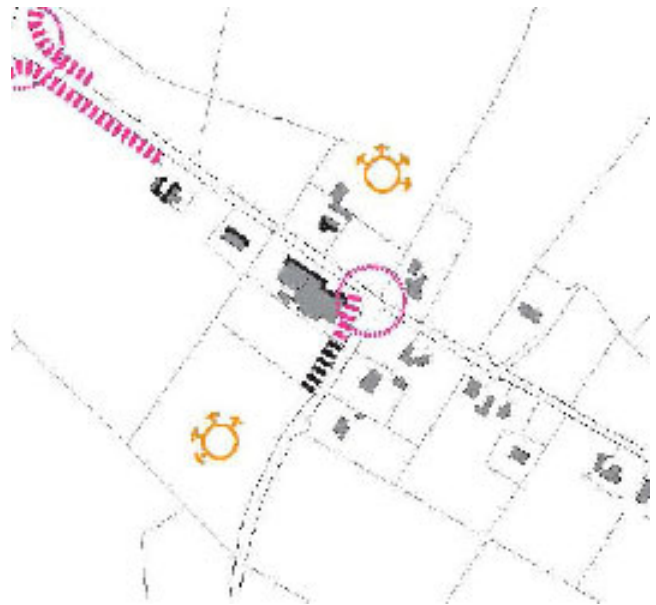
Tá an ceantar saintréithe seo suite ag an mbealach ó dheas chun an tsráidbhaile ag an aomhal le Bóthar Bhaile Átha Troim. Is é an príomhthréith a bhaineann leis ná bunscoil agus baisle cónaithe, agus cianradharcanna ar lár an tsráidbhaile chun an iarthair agus ar an gceantar tionsclaíoch ó thuaidh.

### Anailís Uirbeach

- Cóireáil dhearfach teorann ag an scoil agus ag an bhforbairt cónaithe in aice láimhe, ar a n-áirítear balla agus claíocha
- Nascanna maithe do choisithe chuig lár an tsráidbhaile lastuaidh agus laistear den bhóthar áitiúil
- Bochtchóireáil teorann ó dheas ón mbóthar áitiúil a nascann le lár an tsráidbhaile
- Radharcanna tarraingteacha siar chuig bairsí cónaithe in aice le lár an tsráidbhaile
- Droch-cháilíocht tírdhreacha / comhtháthú ar fhorbairt uirbeach le forbairt tuaithe ó thuaidh i dtreo an cheantair thionsclaíoch



Radharc Lánleargais ar Bhrasle an tsráidbhaile don iarthar



### Eochair Eolais

#### Anailís Uirbeach

- Radharc Tarraingteach
- Teorainn / inneall Tarraingteach
- Teorainn / inneall Drochsháinthe
- ▲ Comhairle Póist
- Radharc Lánleargais
- Grann A. B. / Grann A. B. / Grann A. B.
- Stáisiún Oibre / Póist
- Stáisiún Oibre / Póist
- Stáisiún Oibre / Póist
- Stáisiún Oibre / Póist

Ceantar Carachtarach 2

### Ceantar Saintréithe 3 Ceantar Tionsclaíoch

Tá an ceantar saintréithe seo suite lastuaidh den sráidbhaile. Déanann an ceantar seo marcáil ar an mbealach aduaidh chun an tsráidbhaile ar Bhóthar Dhún Doire / Baile Átha Buí. Tugann an ceantar seo drochíomhá don sráidbhaile.

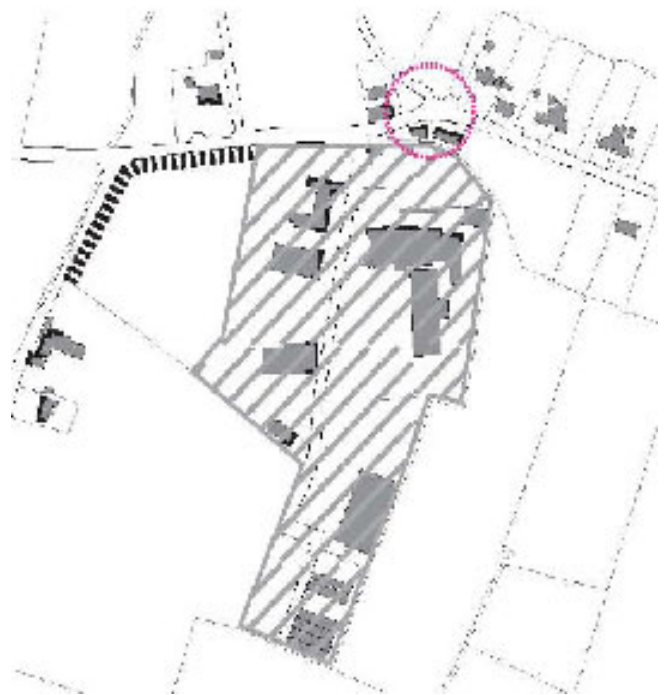
- Tá forbairt thionsclaíoch ina radharc ceannasach agus tá droch-chuma uirthi
- Bochtchóireáil / meathlú teorann ó thuaidh agus ó dheas ón mbóthar áitiúil.
- Drochshonrú ar an teorainn chuig an gceantar tionsclaíoch
- Drocháiseanna do choisithe



Foirgneamh ag Dreó



Bealach isteach san Eastát Tionsclaíochta



Eochair Eolais

Ainlíis Uirbeach

— Eadanas Foirgnimh

Teorainn / imeall Tarrainn teach

Teorainn / imeall Drochshainníche

Comhartha Peardlín

Rochard Léinnleagais

Crann Aib / Grúpaice Chraim

Seas Osear le Póil

Usáid de Ghriac / Seol

Mód / Pointe Thairis

Ceantar Carachtarach 3

## 2.8 Seirbhísí agus Fónais

### 2.8.1 *Bailiú agus Cóireáil Fuíolluisce*

Faoi láthar, níl córas poiblí séarachais sa cheantar, agus táthar ag brath ar dhabhcha indibhidiúla múnlaigh, lasmuigh d'aon mhonarcha amháin ag a bhfuil ionad beag cóireála. Tá sé beartaithe ceangal a dhéanamh le hionad cóireála Bhaile Átha Buí, atá á thógáil faoi láthair, le stáisiún pumpála beartaithe do Ráth Chairn. Freastlóidh Scéim Séarachais Bhaile Átha Buí, a bhfuiltear ag súil leis go mbeidh sí críochnaithe i 2010, ar dhaonra suas le 800 duine. Freastlóidh an t-infreastruchtúr ar an daonra atá anois ann agus a bheidh ann sa todhchaí.

### 2.8.2 *Soláthar Uisce*

Is as Scéim Soláthar Uisce Bhaile Átha Buí, a bhfuil lánacmhainneacht bainte amach aici faoi láthair, a thagann an soláthar uisce. Níl aon phleananna ann faoi láthair le huasghrádú / feabhsú a dhéanamh ar an soláthar seo. Ba chóir go soláthródh sábháiltí uisce a déanadh trí chéimeanna caomhnaithe uisce méid teoranta uisce breise a sholáthar.

### 2.8.3 *Tuile*

Tá mapáil ar bhaol ó thuilte ullmhaithe ag Oifig na nOibreacha Poiblí don chontae. Úsáidtear mapáí ar bhaol ó thuilte le achair thalún nó réadmhaoine a thaispeáint a dtagadh tuilte orthu go stairiúil nó a cheaptar a bheith i mbaol ó thuilte.

Níl taifead ar thuilte ar bith i Ráth Chairn ar mapáí ar bhaol ó thuilte an OOP, mar sin féin aithnítear ceantair ar a mbíonn tuilte i bhfíor-dhrochaimsir siar ón sráidbhaile agus siar ó dheas ón sráidbhaile.

### 2.8.4 *Seirbhísí Eile Fónais*

#### *Bainistíocht Fuíollábhair*

Tá an t-ionad athchúrsála is cóngaraí i gContae na Mí suite i gCeanannas agus i mBaile Átha Troim. Soláthraíonn oibreoirí príobháideacha seirbhísí bailiúcháin dramhaíola tí agus tráchtála. Tá roinnt seirbhísí bailithe dramhaíola sa chontae.

#### *Teileachumarsáid*

Tá Ráth Chairn suite laistigh den Scéim Náisiúnta Leathanbhanda. Soláthróidh an SNL leathanbhanda i sprioc-cheantair áirithe in Éirinn nach bhfuil an leathanbhanda ar fáil iontu.

### 3.0 Straitéis

#### 3.1 Fís

Is mar seo a leanas atá an fhís do Ráth Chairn:

*‘Forbairt an tsráidbhaile a chur chun cinn ar bhealach a dhéanann cosaint agus a chuireann feabhas ar a shainiúlacht teanga agus chultúrtha, agus a dhéanann soláthar ag an am gcéanna don fhorbairt a cheadaíonn do Ráth Chairn forbairt ar bhealach inbhuanaithe, mar áit tarraingteach le cónaí ann, le hoibriú ann, do chaitheamh aimsire agus le cuairt a thabhairt air ag léiriú a shainiúlachta mar Ghaeltacht’.*

D’fhonn éascú a dhéanamh ar an bhfís do Rathcairn a sholáthar, tá an oidhreacht teanga agus chultúrtha, úsáid talún, straitéisí gluaiseachta agus rochtana agus oidhreacht nádúrtha agus tógtha aitheanta. Cabhraíonn na polasaithe agus na cuspóirí leis na straitéisí seo agus tá cur síos orthu sna rannáin seo a leanas.

#### 3.2 Straitéis Oidhreacht Teanga agus Cultúrtha

Déantar iarracht sa straitéis oidhreacht Teanga agus Cultúrtha do Ráth Chairn stádas na Gaeilge a chaomhnú agus a chur chun cinn mar thanga labhartha an phobal. Déantar iarracht sa straitéis freisin éascú a dhéanamh ar chaomhnú agus ar chur chun cinn gnéithe cultúrtha an cheantair Ghaeltachta ar a n-áirítear oidhreacht shaibhir ceoil, spóirt, rince agus scéalaíochta. Tacóidh cuspóirí leis an straitéis seo le soláthar a dhéanamh le pobal beoga labhartha Gaeilge a fhorbairt a thacaíonn le gníomhaíochtaí áitiúla oideachais agus cultúrtha bunaithe ar an nGaeilge agus ar a traidisiúin. Ina theannta sin, déantar iarracht sa straitéis seo tosaíocht a thabhairt d’fhostaíocht agus do sheirbhísí fiontraíochta agus d’áiseanna atá bunaithe ar oidhreacht teanga agus chultúrtha na Gaeltachta agus deiseanna fostaíochta a sholáthar go háitiúil do mhuintir Ráth Chairn.

#### 3.3 Straitéis Úsáide Talún

Déantar iarracht sa straitéis úsáide talún do Ráth Chairn soláthar a dhéanamh do ‘fhorbairt saintréitheach ardchaighdeáin agus d’áiseanna riachtanacha tráchtála agus pobail áitiúla’ de réir PFC na Mí 2007-2013. Áirítear sa straitéis seo athruithe ar chuspóirí criosaithe úsáide talún an phlean forbartha atá ann do Ráth Chairn faoi láthair.

Tá cuíchóirí déanta ar theorainn an phlean forbartha le hathlíniú le teorainneacha na bpáirceanna atá ann. Tá méadú beag déanta ar an teorainn ó dheas ón mbunscoil le héascú a dhéanamh ar fhorbairt loighiciúil agus comhordaithe idir Bhóthar Bhaile Átha Troim agus croílár an tsráidbhaile.

Déantar soláthar in Athrú Uimh. 2 de PFC 2007-2013 do 20 aonad breise cónaithe do shráidbhaile Ráth Chairn. Is é atá sa chríosú úsáide talún chun cónaithe ná chríosú úsáide talún A1, A2 agus A5.

Léiríonn Úsáid Talún A1 na ceantair cónaithe atá ann, atá suite go príomha le hais na mbóithre áitiúla agus na cul de sac i bhfoirm forbartha ribínigh. Déantar soláthar i gCriosú Úsáide Talún A2 do cheantair nua cónaithe in aice leis na ceantair cónaithe atá ann. Tá na ceantair seo le hais na mbóithre áitiúla, agus iad suite idir an fhorbairt cónaithe atá ann agus is forbairt inlíonta atá inti.

Déantar soláthar i gCriosú Úsáide Talún A5 d’fhorbairt cónaithe ísealdlúis le bheith de réir na bPleananna Gníomhaíochta Ceantair. Moltar na pleananna gníomhaíochta ceantair le comhordú a chinntiú. Tá forbairt cónaithe ísealdlúis beartaithe le rogha inbhuanaithe a sholáthar ar thithíocht aonair, agus le carachtar foriomlán tuaithe an cheantair a choimeád. Moltar gur féidir leis an ceantair seo treisiú sa todhchaí le húsáid inbhuanaithe ar thalamh seirbhísithe a chinntiú. Tá Criosú Úsáide Talún A5 ann in ionad an chriosaithe a bhí ann do lár an tsráidbhaile siar ó thuaidh ó chroílár an tsráidbhaile. Tá Criosú Úsáide Talún A5 molta freisin i gceathrúna na dtailte cúil atá buailte le croílár an tsráidbhaile, siar ó dheas, soir ó thuaidh agus soir ó dheas.



Déantar soláthar i gCriosú Úsáide Talún A5 d'fhorbairt cónaithe ísealdlúis le bheith de réir na bPleananna Gníomhaíochta Ceantair. Tá na Pleananna Gníomhaíochta Ceantair molta le comhordú ar fhorbairt a chinntiú a dhéanann comhtháthú leis an ceantair fhorbartha atá ann. Tá forbairt cónaithe ísealdlúis beartaithe le rogha inbhuanaithe a sholáthar ar thithíocht aonair, agus le carachtar foriomlán tuaithe an cheantair a choimeád. Moltar gur féidir leis an ceantair seo treisiú sa todhchaí le húsáid inbhuanaithe ar thalamh seirbhísithe a chinntiú.

Tá Criosú Úsáide Talún B1 beartaithe soir ó thuaidh agus soir ó dheas ó lár an tsráidbhaile. Ba chóir go ndéanadh lár an tsráidbhaile iarracht freastal ar riachtanais sóisialta agus pobail an daonra atá agus a bheidh ann agus lár inaitheanta agus inléite á chruthú don sráidbhaile.

Coimeádadh Criosú Úsáide Talún G1 chun úsáide pobail. Tá na ceantair seo méadaithe ó dheas ón meánscoil le héascú a dhéanamh ar úsáidí féideartha a bhaineann le hoideachas, agus ó dheas ón mbunscoil le héascú a dhéanamh ar bhreisúsáid féideartha pobail. Tá laghdú déanta ar úsáid an phobail ag cúl lár an tsráidbhaile agus na leabharlainne le cothromaíocht a dhéanamh ar chaillteanas chríosaithe úsáide talún cónaithe.

Tá criosú nua úsáide talún F1 do thaitneamhacht áineas molta le hais an tséipéil le teacht leis na húsáidí talún atá ann, agus le cosaint a dhéanamh ar thaitneamhacht an cheantair seo. Tá Criosú Úsáide Talún F1 beartaithe ó thuaidh ón sráidbhaile le taitneamhacht áineasa an tsráidbhaile a fheabhsú.

Tá cuíchóiriú agus méadú deánta ar an teorainn chríosaithe úsáide talún tionsclaíoch le corprú a dhéanamh ar thailte atá buailte leis na tailte F1 atá beartaithe chun taitneamhachta lastuaidh den sráidbhaile.

### 3.4 Straitéis Gluaiseachta agus Rochtana

Tabharfar tosaíocht do bhealaí inbhuanaithe iompair mar shiúl agus rothaíocht sa sráidbhaile trí chosáin nua a fhorbairt ag nascadh an cheantair thionsclaígh le croílár an tsráidbhaile agus ar feadh an cul de sac ó dheas. Cuirtear nascanna tríd na ceantair nua forbartha chun cinn le feabhas a chur ar thréscailteacht fhoriomlán an tsráidbhaile.

Cuirtear suíomhanna Rochtana nua chun cinn trí cheantair nua cónaithe agus na cinn atá ann san oirthear le héascú a dhéanamh ar fhorbairt a fhéadfaí a dhéanamh ar na tailte seo sa todhchaí. Tá cuspóirí ar rochtain agus ar thrébhealaí molta le héascú a dhéanamh ar idirnascanann idir na húsáidí éagsúla talún.

### 3.5 Straitéis Oidhreacht Nádúrtha agus Tógtha

Tá droch-chóir ar theorainneacha Ráth Chairn agus tá meathlú ar struchtúr a tírdhreacha. Déantar iarracht leis an straitéis seo a chinntiú go mbunaítear imeall glas mórthimpeall na gceantar tógtha i Ráth Chairn, agus go gcuirtear feabhas ar dhearcchionchar forbartha nua trí thírdhreachtú le leasú agus feabhas a chur ar struchtúr an tsráidbhaile.

Tá sláine na struchtúr dúchasach ar a n-áirítear teaghaisí Choimisiún na Talún i gcontúirt ó phearsantú. Cé nach bhfuil siad cosanta, déantar iarracht leis an straitéis seo a chinntiú go ndéantar a n-iomláine a chosaint agus a chaomhnú mar chuid de na moltaí forbartha. Ba chóir go mbeadh forbairtí nua ag teacht leis an traidisiún dúchasach. Moltar tuiscint chomhaimseartha a bhaint as an stíl áitiúil ag úsáid ábhar agus teicneolaíochta nua-aimseartha. Cabhróidh seo le féiniúlacht ar leith a chruthú do Ghaeltacht Ráth Chairn a thagann as an traidisiún áitiúil.

## 4.0 Polasaithe agus Cuspóirí

Tá polasaithe agus cuspóirí aitheanta do Shráidbhaile Ráth Chairn maidir le teanga agus cultúr, úsáidí talún, gluaiseacht agus rochtain, oidhreacht tógtha agus nádúrtha, caighdeán dearaidh agus seirbhísí agus infreastruchtúr. Déantar iarracht leis na polasaithe agus leis na cuspóirí seo soláthar a dhéanamh do na straitéisí a bhfuil cur síos orthu i rannán 3.0 thar shaolré an phlean seo.

### 4.1 Teanga agus Cultúr

Tá soláthar i bpolasaithe agus i gculpóirí teagna agus cultúir do Ráth Chairn do chaomhnú agus d'fheabhsú sainoidhreacht teanga agus cultúrtha an cheantair. Tá cur síos ar na polasaithe agus ar na cuspóirí seo thíos maidir le fostaíocht, infreastruchtúr pobail, daonra / forbairt cónaithe, agus féiniúlacht Ghaeltachta. Forluíonn roinnt de na polasaithe seo le polasaithe agus cuspóirí Úsáide Talún agus Oidhreacht Tógtha agus Nádúrtha, le béis anseo ar chaomhnú agus ar chur chun cinn Teanga agus Cultúir.

#### 4.1.1 Geilleagrach

Déantar iarracht sna príomhpholasaithe eacnamaíochta teanga agus cultúir spreagadh agus tacaíocht a thabhairt do thionscnaimh éagsúla, ar a n-áirítear tionscnamh tógála a chruthóidh fostaíocht sa cheantar, a chuireann le cur chun cinn na Gaeilge agus an Chultúir, agus fostaíocht inbhuanaithe a sholáthar ag an am gcéanna.

**LCHP 1** Spreagadh a thabhairt d'fhorbairt fostaíochta agus fiontraíochta sa sráidbhaile, atá báúil leis an teanga agus leis an gcultúr.

**LCHP 2** A aithint go bhféadfadh forbairtí nua tráchtála dochar a dhéanamh d'úsáid, infheictheacht agus stádas na Gaeilge agus laghdú / cosc a chur ar a dtionchar.

#### LCHP 3

Beidh an tÚdarás Pleanála i bhfabhar go ginearálta, agus faoi réir fhorálacha an Phlean Fhorbartha, iarratas chun forbartha de na cineálacha eacnamaíochta seo a leanas:

- Acmhainní do mhúinteoireacht teanga
- Áiseanna aeraíochta trí Ghaeilge
- Ionaid phobail le tacú leis an nGaeilge
- Áiseanna oideachais m.sh. tríú leibhéal, etc
- Turasóireacht le teanga agus cultúr ina chroílár
- Oifigí Gaeltachta d'fhonn seirbhísí a sholáthar do phobal na Gaeltachta trí Ghaeilge
- Gnó atá teangabhunaithe m.sh. seirbhísí aistriúcháin / cumarsáide

#### LCHP 4

Comhoibriú le hÚdarás na Gaeltachta agus le comhlachtaí agus gníomhaireachtaí eile iomchuí maidir le gníomhaíochtaí inbhuanaithe eacnamaíochta atá bunaithe ar an nGaeilge a fhorbairt sna ceantair Ghaeltachta.

Ar na cuspóirí teanga agus cultúir a chuireann forbairt eacnamaíochta chun cinn agus a sholáthraíonn do chaomhnú agus do chur chun cinn na teanga agus an chultúir tá:

#### LCHOBJ 1

A éileamh go ndéanfaí 'Staidéar ar Thionchar ar an Teanga' sula bhféachtar ar aon iarratas forbartha tráchtála sa cheantar. Caithfidh a leithéid de staidéar, trí thagairt do chúla teanga na n-úsáideoirí nó na n-áititheoirí a bheadh i gceist, nó trí chuspóirí forbartha teanga agus cultúrtha na ngrúpaí a bhaineann le nó a bhfuil freagracht orthu maidir le forbairt i gceantair Ghaeltachta, aitheantas



ar an ngaolmhaireacht sin a sholáthar go mbeidh dea-thionchar ag a dtogra ar chur chun cinn na Gaeilge mar theanga an phobail.

**LCHOBJ 2** Go ndéanfaí soláthar d'fhorbairt iomchuí bunaithe ar Theanga agus ar Chultúr laistigh de na críosanna cearta úsáide talún sa sráidbhaile.

**LCHOBJ 3** Le cabhrú le measúnú a dhéanamh ar thionchar tráchtála nua ar úsáid na Gaeilge sa Ghaeltacht, cuirfear gach iarratas pleanála d'fhorbairtí tráchtála faoi bhráid An Roinn Gnóthaí Pobail, Tuaithe agus Gaeltachta agus bainistíocht Údarás na Gaeltachta le ráiteas a dhéanamh orthu agus cuirfear na ráitis sin san áireamh agus cinneadh á dhéanamh ar gach iarratas pleanála dá leithéid.

#### 4.1.2 Infreastruchtúr Pobail

Is iad na príomhpholasaithe Infreastruchtúir Pobail ná spreagadh agus tacaíocht a thabhairt d'eagraíochtaí Pobail le daoine áitiúla a spreagadh agus le seirbhísí agus deiseanna, a chuireann an teanga agus an cultúr chun cinn, a sholáthar.

**LCHP 5** Tacaíocht a thabhairt d'eagraíochtaí pobail le seirbhísí a sholáthar a chuireann chun cinn agus a chaomhnaíonn saintraidisiúin teanga agus cultúrtha an cheantair.

**LCHOBJ 4** Soláthar a dhéanamh d'fhorbairt áiseanna pobail agus aeraíochta ar thailte i gcroílár an tsráidbhaile agus in aice leis an mbunscoil agus leis an meánscoil a bheadh dírithe ar an teanga agus ar an gcultúr.

#### 4.1.3 Daonra / Cónaithe

Is iad na príomhpholasaithe atá ann don Daonra a chinntiú go dtig leis an daonra atá ann leanúint agus go dtagann rath air mar shainphobal cultúrtha. Ba chóir go mbeadh sé ar intinn ag an lucht cónaithe nua imeascadh leis an gcultúr labhartha Gaeilge lena chinntiú go ndéantar caomhnú ar an teanga agus ar an gcultúr sa cheantar. Ní spreagtar forbairt cónaithe nach mbaineann leis an teanga agus leis an gcultúr.

**LCHP 6** A chinntiú go mbfuil líon inbhuanaithe sa daonra cónaithe le saineúlacht teanga agus chultúrtha an cheantair a chur chun cinn.

**LCHP 7** A aithint go bhféadfadh forbairtí nua cónaithe dochar a dhéanamh d'úsáid, infheictheacht agus stádas na Gaeilge agus laghdú / cosc a chur ar a dtionchar.

**LCHP 8** Na modhanna is féidir a úsáid leis an gGaeilge a chaomhnú a aithint.

**LCHP 9** Le córas éifeachtach a phleanáil mar ar féidir measúnú agus caomhnú a dhéanamh ar gach gné de chomhshaol na Gaeltachta mar chuid den phróiseas pleanála, ar a n-áirítear na coinníollacha a bhaineann le húsáid teanga.

Ar na cuspóirí Teanga agus Cultúir a chuireann na cuspóirí cónaithe / daonra chun cinn tá:

**LCHOBJ 5** A éileamh go ndéanfaí 'Staidéar ar an Tionchar ar an Teanga' sula bhféachfaí ar aon iarratas forbartha cónaithe (teach leis féinig nó scéim titíochta) sa cheantar. Caithfidh a leithéid de staidéar, trí thagairt do chúlra teanga na n-úsáideoirí nó na n-áititheoirí a bheadh i gceist, nó trí chuspóirí forbartha teanga agus cultúrtha na ngrúpaí a bhaineann le nó a bhfuil freagracht ortha maidir le forbairt i

gceantair Ghaeltachta, aitheantas ar an ngaolmhaireacht sin a sholáthar go mbeidh dea-thionchar ag a dtogra ar chur chun cinn na Gaeilge mar theanga pobail.

**LCHOBJ 6** Déanfaidh an tÚdarás Áitiúil athbhreithniú ar an úsáid a fhéadfaí a bhaint as an gClásal Teanga a bhainfidh le hiarratasóirí ar chead pleanála d'fhorbairtí cónaithe agus na Coinníollacha Teanga a fhéadfaí a chur i bhfeidhm maidir le forbairtí cónaithe a cheadaítear.

**LCHOBJ 7** Le cabhrú le measúnú a dhéanamh ar thionchar fhorbartha nua cónaithe ar úsáid na Gaeilge sa Ghaeltacht, cuirfear gach iarratas pleanála d'fhorbairtí cónaithe faoi bhráid An Roinn Gnóthaí Pobail, Tuaithe agus Gaeltachta agus bainistíocht Údarás na Gaeltachta le ráiteas a dhéanamh orthu agus cuirfear na ráitis sin san áireamh agus cinneadh á dhéanamh ar gach iarratas pleanála dá leithéid.

#### 4.1.4 Féiniúlacht Ghaeltachta

Is iad na príomhphrionsabail fhéiniúlachta Ghaeltachta ná a chinntiú go mbíonn forbairt nua chun tairbhe na timpeallachta fisiciúla agus a chinntiú go ndéanann an fhorbairt nua caomhnú agus feabhsú ar shaintréithe fisiciúla na Gaeltachta, maidir le sainfhéiniúlacht a chruthú.

**LCHP 10** A chinntiú go gcuireann gach forbairt nua le dearc-charachtar an cheantair agus go gcuirtear le sainfhéiniúlacht an cheantair.

**LCHP 11** Spreagadh a thabhairt do stíleanna ailtireachta a thagann leis an traidisiún áitiúil dála chumraíocht tithe Choimisiún na Talún agus na

mBraislí Cónaithe Chlocháin. Moltar léamh comhaimseartha ar thraidisiúin dúchasacha.

**LCHP 12** Féiniúlacht ar leith sráidbhaile a chruthú do cheantair nua forbartha, agus i measc an phobail.

Tá na Cuspóirí Áitiúla le caomhnú agus feabhsú fhéiniúlachta Gaeltachta a chur chun cinn mar seo a leanas:

**LCHOBJ 8** Beidh gá le forbairtí nua le ráiteas dearaidh a leagan amach le bheith in éineacht le hiarratais pleanála ag tabhairt imlíne ar conas mar a chuireann na forbairtí le féiniúlacht ar leith Gaeltachta a chruthú.

**LCHOBJ 9** Soláthar comharthaíochta i nGaeilge a chur chun cinn sa Ghaeltacht maidir le:

- Soláthar comharthaíochta i nGaeilge a chur chun cinn sa Ghaeltacht maidir le: Pointí isteach agus amach as lonnaíochtaí sráidbhailte Ghaeltachta le mionsonraí mínithe ar shuntas chultúrtha na gceantar do thurasóirí
- Go soláthrófaí gach comharthaíocht tionsclaíoch i nGaeilge
- Go mbeadh comharthaí cheantálaithe agus comharthaí eile sealadacha i nGaeilge i gcomhar leis na grúpaí iomchuí gairmiúla

**LCHOBJ 10** Troscán sráide poiblí, suíocháin, soilsiú, boscaí bruscair etc. a bheadh i gcomhréir agus comhaimseartha a chur chun cinn i lonnaíocht an tsráidbhaile le féiniúlacht chomhtháite agus leanúnach a chruthú sa tsráidbhaile.

#### 4.2. Úsáid Talún

Tá soláthar i bpolasaithe agus i gcuspóirí úsáide talún do Ráth Chairn do chaomhnú agus d'fhorbairt na gceantar cónaithe atá ann agus ceantair nua cónaithe, d'úsáidí measctha cónaithe agus gnó, d'úsáidí tionsclaíocha agus a mbaineann leo agus úsáidí pobail agus aeraíochta. Tá mionchur síos sna rannóga seo a leanas ar na polasaithe agus na cuspóirí seo agus ba chóir iad a léamh in éineacht leis an mhairís chriosaithe úsáide talún agus le mapa (Aguisín III), agus na polasaithe agus cuspóirí teanga agus cultúir.

##### 4.2.1 Úsáidí Cónaithe

Déantar iarracht sna príomhpholasaithe ar úsáid talún chun cónaithe na ceantair cónaithe atá i Ráth Chairn a chaomhnú agus soláthar a dhéanamh ag an am gcéanna d'fhás inbhuanaithe an tsráidbhaile. Ar na polasaithe seo tá:

**LUP 1** Freastal ar riachtanas tithíochta áitiúil sráidbhaile Ráth Chairn.

**LUP 2** Forbairt ar phobail inbhuanaithe cónaithe a chinntiú a bheadh suite i ngaireacht d'úsáidí fostaíochta, seirbhíse agus áineasa.

**LUP 3** Meascán cothrom agus do-aitheanta de thithíocht shóisialta inacmhainne a bhaint amach ar fud an tsráidbhaile.

**LUP 4** Polasaithe straitéise lonnaithe tuaithe an Phlean Forbartha Contae 2007-2013 a chur i bhfeidhm, chomh maith le idir 25-30% de gach ilfhorbairt nua tithíochta, is é sin forbairtí le níos mó ná ceithre theach, a chur i leataobh do dhúchasaigh Cho. na Mí nó dóibh sin ar gá dóibh cónaí san ionad uirbeach de bharr a gcuid fostaíochta. Is d'fhás áitiúil amháin a sholáthrófar an chuid eile de na tithe. Áireofar sa 25-30% d'aonaid itithíochta, a chuirtear i leataobh do riachtanais na háite,

an 20% a chuirtear i leataobh do thithíocht shóisialta inacmhainne.

**LUP 5** Meascán cothrom tiopolaíochta tithíochta a sholáthar a bheadh oiriúnach do chineálacha éagsúla teaghlach.

**LUP 6** Forbairt cónaithe ardchaighdeán a sholáthar a léiríonn meas agus a chuireann feabhas ar charachtar an tsráidbhaile, agus a chuireann le féiniúlacht a chruthú don tsráidbhaile.

**LUP 7** Iníonadh forbartha cónaithe a bhíonn buailte le ceantair chónaithe atá forbartha a chur chun cinn.

**LUP 8** Deimhin a dhéanamh de go mbíonn ardchaighdeán dearaidh i bhforbairtí cónaithe sa todhchaí ag teacht le moltaí na 'Treoirlínte ar Fhorbairt Inbhuanaithe Cónaithe i gCeantair Uirbeacha, 2008' agus an 'Lámhleabhar ar Dhearadh Uirbeach: Treoir dea-chleachtais' a ghalc an Roinn Comhshaoil, Oidhreacht agus Rialtais Áitiúil i Nollaig 2008 in éineacht leis. Caithfidh plean tírdhreacha agus ráitis dearaidh a bheith in éineacht le hiarratais ar cheithre áit chónaithe nó níos mó. Ina theannta sin, féachfar ar ábhair áitiúla a úsáid agus ar stíleanna tithíochta agus gach forbairt cónaithe á dhearadh sa todhchaí.

Beidh na sainriachtanais atá leagtha amach i Rannán 5 de Phlean Forbartha Contae na Mí 2007-2013 agus i Straitéis Tithíochta na Mí i gceist maidir le tithíocht shóisialta agus inacmhainne a sholáthar i gceantar an PCÁ.

**LUP 9** A chinntiú go gcuirtear 20% d'aon talamh a bhíonn críosaithe chun úsáide cónaithe amháin, nó do mheascán úsáide chónaithe agus eile, ar fáil le tithíocht shóisialta inacmhainne a sholáthar de réir riachtanais Chuid V d'Achtanna Pleanála agus Forbartha, 2000-2006 agus na Straitéise Tithíochta Contae.

Ar na cuspóirí maidir le críosú úsáide talún a dhéanann soláthar d'fhorbairt úsáidí cónaithe sa tsráidbhaile tá:

**LUOBJ 1** Soláthar a dhéanamh do thithe scoite teaghlaigh ar thailte atá críosaithe chun cónaithe siar ó thuaidh ón sráidbhaile os comhair na meánscoile, ó dheas ón sráidbhaile ó thuaidh ón mbunscoil agus soir ó dheas ón sráidbhaile.

**LUOBJ 2** Soláthar a dhéanamh d'fhorbairt bhraisle cónaithe ísealdlúis tithíochta a cheadaíonn níos mó forbartha sa toadhcháí, ó thuaidh ón sráidbhaile in aice leis an gceantar tionsclaíoch, agus siar ó thuaidh, soir ó dheas, siar ó dheas agus siar ó thuaidh ó chroílár an tsráidbhaile de réir phleananna gníomhaíochta an cheantair.

#### 4.2.2 Meascán Úsáide Cónaithe agus Gnó

Tá lárionad beartaithe don sráidbhaile soir ó thuaidh agus soir ó dheas ó chroílár an tsráidbhaile. Tá seo beartaithe le feabhas a chur ar fhéiniúlacht áite, agus le meascán úsáide a chruthú a chuirfidh feabhas ar sheirbhísí áitiúla sa sráidbhaile.

**LUP 10** Feidhm chónaithe an tsráidbhaile a chaomhnú.

**LUP 11** Soláthar a dhéanamh d'fhorbairt sheirbhísí agus áiseanna nua i lár an tsráidbhaile ar a n-áirítear úsáid

miondíola, tráchtála agus oifige ar scála beag ag cruthú croílár / fócais inaitheanta don sráidbhaile.

**LUP 12** Éascú a dhéanamh ar úsáidí iomchuí fostaíochta agus fiontraíochta i gcroílár an tsráidbhaile.

Seo a leanas na cuspóirí lena ndéantar iarracht feidhm seirbhíse lárionaid sráidbhaile Ráth Chairn a chaomhnú agus a fheabhsú:

**LUOBJ 3** Soláthar a dhéanamh d'úsáid tráchtála, miondíola agus cónaithe a fhorbairt i gcroílár an tsráidbhaile.

#### 4.2.3 Úsáidí Tionsclaíocha agus Gaolmhara

Soláthraíonn an fhorbairt tionsclaíoch atá ann fostaíocht luachmhar sa sráidbhaile agus cuireann sí leis an eacnamaíocht áitiúil. Déantar iarracht sa phlean seo soláthar a dhéanamh do dhiansaothrú sa cheantar tionsclaíoch do ghnóthaí ar scála beag a thagann leis na húsáidí tionsclaíocha atá ann.

**LUP 13** Soláthar a dhéanamh d'fhorbairt inbhuanaithe úsáidí tionsclaíocha agus úsáidí atá bainteach leo agus do dheiseanna fostaíochta a chruthú i sráidbhaile Ráth Chairn.

**LUP 14** Timpeallacht tógtha agus nádúrtha Ráth Chairn a chosaint ar na tionchair a fhéadfadh a bheith ag forbairt thionsclaíoch ar an radharc, ar uisce, ar an aer agus ar thruailliú de dheasca torainn.

Ar na sainchuspóirí d'fhorbairt úsáidí tionsclaíocha agus úsáidí a bhíonn bainteach leo i Ráth Chairn tá:

**LUOBJ 4** Comhdhlúthú inbhuanaithe a sholáthar don cheantar tionsclaíoch atá ann.

**LUOBJ 5** Éascú a dhéanamh ar chruthú fostaíochta trí úsáid tionsclaíochta / fiontraíochta a fhorbairt.

**LUOBJ 6** Feabhsú ar an tógáil pobail atá i gcroílár an tsráidbhaile a chur chun cinn.

#### 4.2.4 Úsáidí Pobail agus Áineasa

Ar na húsáidí pobail agus áineasa atá i Ráth Chairn tá páirceanna imeartha an CLG, Halla an Phobail, clubtheach, Leabharlann agus Seipéal agus bun agus meánscoil.

De réir mar a thagann forbairt ar Ráth Chairn ba chóir go dtiocfadh feabhas ar na háiseanna pobail agus áineasa atá ann le freastal ar riachtanais an phobail reatha agus sa todhchaí. Tá acmhainn sna háiseanna oideachais agus na húsáidí pobail a bhaineann leo le fostaíocht a chruthú go háitiúil. Déanfar iarracht sa phlean seo na húsáidí sin a chur chun cinn.

**LUOBJ 7** Soláthar a dhéanamh do mhéadú bhunscoile Ráth Chairn agus na hachair súgartha agus úsáidí pobail a bhaineann léi.

**LUOBJ 8** Soláthar a dhéanamh do bhreis úsáide oideachais ar a n-áireofaí úsáid tríú leibhéal a bhainfeadh le agus a bheadh nasctha leis an Meánscoil agus úsáidí pobail a bhaineann léi.

**LUP 15** Tacaíocht a thabhairt do sholáthar agus rochtain ar réimse áiseanna pobail agus áineasa agus ar áiseanna do mhuintir na háite agus do chuairoteoirí.

**LUOBJ 9** Forbairt ar pháirc phoiblí a bheadh tarraingteach agus a mbeadh radharc uirti agus a bheadh inrochtana chun críche áineasa agus taitneamhachta, ó thuaidh ón sráidbhaile.

**LUP 16** Tacaíocht a thabhairt do bhreis áiseanna pobail agus oideachais a sholáthar do mhuintir na háite agus do chuairoteoirí.

#### 4.2.5 Leagan Amach Úsáide Leathan Talún

Tá leagan amach úsáide leathan talún ar a n-áirítear cuspóirí criosaithe úsáide talún do Ráth Chairn iarcheangailte (Aguisín III). Tá fairsinge na dtailte criosaithe mar a leanas:

**LUP 17** A chinntiú go ndéantar forbairt ar áiseanna pobail agus aeraíochta in éineacht le forbairt cónaithe agus úsáide measctha.

Village Centre Uses	1.9ha / 4.8 acra
Ceantair Cónaithe atá ann (A1)	7.4 ha / 18.3 acra
Ceantair Nua Cónaithe (A2)	2.3 ha / 5.7 acra
Ceantair Nua Cónaithe (A5)	12.4 ha / 30.8 acra
Úsáidí Tionsclaíocha agus Gaolmhara	8.2 ha / 20.5 acra
Úsáidí Pobail	8.5 ha / 20.9 acra
Spás Oscailte	4.1 ha / 10.2 acra

**LUP 18** Áiseanna dea-dheartha pobail, d'ardchaighdeán a chur chun cinn a chuirfidh le féiniúlacht áite a chruthú don cheantar.

**LUP 19** Spásanna oscailte ardchaighdeán dearaidh, ardcháilíochta, a fhorbairt sna ceantair cónaithe.

#### 4.3 Gluaiseacht agus Rochtain

Déantar iarracht sna polasaithe agus sna cuspóirí gluaiseachta patrúin inbhuanaithe taistil agus modhanna inbhuanaithe iompair a chur chun cinn. Tá cur síos ar na polasaithe agus ar na cuspóirí seo thíos maidir le hiompar poiblí, gluaiseacht choisithe agus rothaíochta, trácht feithicle, agus páirceáil charr agus rothar.

Tá roinnt deiseanna i Ráth Chairn le feabhas a chur ar an soláthar áiseanna agus taitneamhachta pobail. Tá na deiseanna seo le feiceáil sna cuspóirí thíos:

#### 4.3.1 Iompar Poiblí

Tá drochsheirbhís iompair phoiblí ag freastal ar Ráth Chairn faoi láthair. Mar sin féin, is féidir go mbeadh acmhainn forbartha ann do sheirbhís phríobháideach thointeála bhus ó Bhaile Átha Buí nó ón Uaimh mar a bhfuil níos mó rochtana ar sheirbhísí iompair phoiblí.

MP1 Éascú a dhéanamh ar nascanna bus poiblí / príobháideach a fhorbairt chuig na bailte ina aice láimhe.

Éascú a dhéanamh ar sheirbhísí bus chuig an sraídbhaile, agus ba chóir go ndéanfaí forbairt ar phointí bailithe agus fágála mar chuid d'aon fheabhas timpeallachta a dhéanfaí i lár an tsraídbhaile sa todhchaí.

MOBJ 1 Forbairt a dhéanamh ar phointí bailithe agus fágála i gcoirlár an tsraídbhaile.

#### 4.3.2 Gluaiseacht do Choisithe agus Rothair

Ba chóir go dtabharfadh aon fhorbairt nua sa sráidbhaile tosaíocht do ghluaiseacht choisithe agus rothar. Ba chóir go mbeadh líonraí siúil agus rothaíochta slán, díreach agus iad nasctha go maith leis na ceantair máguaird. Chuige seo tá na polasaithe seo a leanas aitheanta.

MP 2 Líonra de chosáin agus de bhealaí rothaíochta a bheadh sábháilte, díreach agus dea-nasctha a fhorbairt.

MP 3 A éileamh go beadh gach bealach siúil inrochtana do chách.

MP 4 A éileamh go mbeadh dea-chaihdeán soilsithe á sholáthar ar gach bealach.

MP 5 Céimeanna maolaithe trácht a sholáthar ar gach bóthar áitiúil.

Tá na cuspóirí seo a leanas aitheanta le gluaiseacht choisíochta agus rothaíochta a chur chun cinn agus le héascú a dhéanamh ar fhorbairt infreastruchtúir siúil agus rothaíochta sa sráidbhaile.

MOBJ 2 Forbairt a dhéanamh ar chosán leanúnach ó lár an tsraídbhaile chuig an eastát tionsclaíochta ó thuaidh, an mheánscoil, agus na ceantair cónaithe ó dheas.

MOBJ 3 Nasc a sholáthar do choisithe laistigh agus idir úsáidí nua cónaithe agus pobail.

#### 4.3.3 Gluaiseacht Fheithicleach

Ba chóir go mbeadh rochtain fheithicle chuig agus ó lár an tsraídbhaile sábháilte, díreach agus dea-nasctha. Ba chóir go ndéanfaí forbairt ar shráideanna agus ar lánaí seachas ar bhóithre agus carachtar a bheith ag baint leo a thagann le croílár an tsraídbhaile.

MP 6 Ordlaithas a bhunú de shráideanna agus lánaí sábháilte, dea-nasctha agus tarraingteach a thagann agus a chuireann le forbairt charachtair inaitheanta don sráidbhaile.

MP 7 Forbairt spásanna a chur chun cinn laistigh de cheantair nua forbartha a spreagann laghdú luais.

Maidir le gluaiseacht fheithicleach agus rochtain laistigh den sráidbhaile, tá na cuspóirí seo a leanas aitheanta:

MOBJ 4 Forbairt a dhéanamh ar shráideanna / lánaí rochtana nua sna ceantair nua forbartha sna ceathrúna soir ó thuaidh, soir ó dheas agus siar ó dheas de chroílár an tsraídbhaile, le nascanna leis na bóithre áitiúla atá ann agus leis na húsáidí talún in aice láimhe.



**MOBJ 5** Rochtain fheithicleach a sholáthar ar thailte siar ó thuaidh / ó dheas ón mbóthar áitiúil a nascann croílár an tsráidbhaile ó thuaidh ón sráidbhaile agus soir ón cul de sac ó dheas, le forbairt a cheadú sa todhchaí.

#### 4.3.4 *Páirceáil Charr agus Rothar*

Beidh na riachtanais pháirceála carr agus rothar d'fhorbairtí nua ag teacht leis an PFC. Ba chóir go mbeadh struchtúr agus tírdhreachú déanta do pháirceáil sráide i lár an tsráidbhaile mar chuid d'aon fheabhsú timpeallachta a dhéanfaí sa todhchaí. Ba chóir go mbeadh páirceáil eis-sráide laistigh de na forbairtí agus gan í le feiceáil ag an bpobal.

Ba chóir go soláthrófaí áiseanna páirceála rothar freisin i gcroílár an tsráidbhaile.

**MP 8** Éascú a dhéanamh ar rochtain fheithicleach ar lár an tsráidbhaile trí áiseanna páirceála sráide agus carrchlóis a sholáthar de réir riachtanais an Phlean Forbartha Contae.

**MP 9** Áiseanna páirceála i bpáirt idir úsáidí pobail a spreagadh.

**MP 10** Laghdú a dhéanamh ar éifeacht pháirceáil charr ar an amharc trí achair pháirceála carr a fhorbairt a bheadh dea-dheartha, mionsonraithe agus tírdhreachú déantar orthu.

**MP 11** Seastáin a sholáthar do rothair i lár an tsráidbhaile le spreagadh a thabhairt do mhodhanna inbhuanaithe iompair a úsáid.

Athraíonn an láthair inmhiannaithe do pháirceáil charr sa sráidbhaile ó shuíomh go suíomh. Mar sin féin, ba chóir ceann a thógáil de na cuspóirí seo a leanas maidir leis na suíomhanna a aithnítear thíos.

**MOBJ 6** Ba chóir go mbeadh páirceáil charr laistigh de na ceantair nua cónaithe ionsúite laistigh de na suíomhanna cónaithe, taobh thiar den líne thógála más féidir é, lena chinntiú go ndéantar forbairt ar spásanna braisle / clóis tarraingteacha agus sábháilte do choisithe.

**MOBJ 7** Ba chóir go mbeadh soláthar do Pháirceáil Charr eis-sráide laistigh den cheantar tionsclaíoch, agus í ionsúite laistigh den suíomh forbartha mar chuid d'aon mholtaí forbartha sa todhchaí.

**MOBJ 8** Ba chóir go soláthrófaí páirceáil charr ar thailte nua criosaithe an tsráidbhaile i spásanna páirceála carr i struchtúr comhthreomhar le hais an phríomhbhóthair agus laistigh den suíomh ar cúl na bhfoirgneamh a bhíonn beartaithe.

#### 4.4 Oidhreacht Nádúrtha agus Tógtha

Tagann carachtar Ráth Chairn as a suíomh tuaithe agus as nádúr scaipthe forbartha. Ba chóir go ndéanfaí caomhnú ar carachtar tuaithe an cheantair agus go gcuirfí feabhas air chun taitneamhachta na nglúnta atá le teacht.

Tá an comhtháthú idir an fhorbairt uirbeach agus tuaithe sa sráidbhaile bocht agus is cuspóir de chuid na Comhairle é an ghaolmhaireacht seo a fheabhsú trí chur chun cinn a dhéanamh ar fheabhas a chur ar an oidhreacht nádúrtha, ar a n-áirítear crainn fhásta, claíocha agus teorainneacha traidisiúnta ar na páirceanna.

Ní áiríonn an Plean Forbartha Contae aon fhoirgneamh ná suiteach atá suite laistigh den sráidbhaile atá ar thaifead na struchtúr atá faoi chosaint. Níor aithníodh aon séadchomhartha nó áiteanna inspéise ó thaobh na seandálaíochta de i Ráth Chairn. Mar sin féin, is é polasaí na Comhairle a chinntiú go ndéantar cosaint ar gach seandálaíocht,



ag áireamh seandálaíochta nach bhfuil aimsithe, de réir na gcaighdeán agus na dtreoirline deachleachtais reatha.

NBHP 1 Soláthar a dhéanamh do chosaint acmhainne seandálaíochta i sráidbhaile Ráth Chairn.

NBHP 2 Cosaint a dhéanamh ar chrainn fhásta agus ar chlaíocha a chuireann go suntasacha le tírdhreach Ráth Chairn.

NBHP 3 Soláthar a dhéanamh do chosaint teorainneacha bunaithe páirce agus chlaíocha.

Maidir le hoidhreacht nádúrtha agus tógtha Ráth Chairn tá na cuspóirí seo a leanas aitheanta ag an gComhairle:

NHOB 1 Feabhas a chur ar thírdhreach Ráth Chairn trí chrainn dúchasacha agus claíocha a chur sa sráidbhaile agus mórthimpeall air.

#### 4.5 Caighdeáin Dearaidh

Tá an tógáil i sráidbhaile Ráth Chairn scaipthe, agus coimeádann sé a charachtar tuaithe, le nóid forbartha sa cheantar tionsclaíoch atá ó thuaidh, croílár an tsráidbhaile, agus an bhunscoil. D'fhonn feabhas a chur ar an leagan amach seo, tá polasaithe agus cuspóirí maidir le cruth tógtha an tsráidbhaile aitheanta. Ba chóir go ndéanfaí iad seo a léamh in éineacht leis na Polasaithe agus na Cuspóirí Teanga agus Cultúir.

##### 4.5.1 Saintréitheachtaí Tógála

Ba chóir go mbeadh cruth agus scála na bhfoirgneamh nua, i lár an tsráidbhaile agus sna ceantair chónaithe atá beartaithe, ag teacht le dúchas Ráth Chairn.

Ba chóir, i bprionsabal, gur áiteanna scoite cónaithe a bheadh sa bhforbairt cónaithe. Ba chóir gur áiteanna scoite cónaithe a bheadh i suíomhanna inlíonta, le rochtain agus radharcanna á gcoimeád trí chosaint a dhéanamh ar an radharc ar an gcúlchríoch tuaithe.

Beidh na ceantair nua cónaithe ó thuaidh, in aice leis an gceantar tionsclaíoch, agus buailte le croílár an tsráidbhaile, faoi réir na bpleananna gníomhaíochta. Ba chóir go ndéanfaí na háitribh seo a dhearadh i bhfoirm bhraisle, le héagsúlacht in ailíniú na bhfoirgneamh, le cumraíocht bhinne agus chomhthreomhar ar fhoirmeacha simplí na bhfoirgneamh. Moltar sa phlean seo go ndéanfaí forbairt ísealdlúis cónaithe sna ceantair seo ar dtús. Más amhlaidh a bhíonn éileamh air agus go mbíonn na hinfreastruchtúir ar fáil cuirfear diansaothrú sna suíomhanna seo chun cinn. Dhéanfaí seo le húsáid inbhuanaithe a bhaint as láthair seirbhísithe, agus le pobal beoga agus inbhuanaithe a chruthú.

Ba chóir go mbeadh foirgnimh nua tionsclaíocha agus cinn a bhaineann leo ó thuaidh ón sráidbhaile i mbraisle laistigh den suíomh agus foirm agus scála a bheith ag baint leo nach mbeadh feiceálach agus nach gcuirfeadh isteach ar an radharc.

Ba chóir go mbeadh na húsáidí nua oideachais braislithe agus i mbloic forbartha ar scála iomchuí don chomhthéacs tuaithe.

DSP 1 Soláthar a dhéanamh d'fhorbairt inlíonta a bheadh de réir scála agus maise an áitribh atá buailte léi.

DSP 2 Soláthar a dhéanamh do shaintréitheachtaí tithíochta cónaithe a bhíonn i bhfoirm agus ar scála a thagann leis an sráidbhaile, le teaghaisí urláir go leith Choimisiún na Talún.

DSP 3 Soláthar a dhéanamh do shaintréitheachtaí nua tógála tionsclaíocha nach bhfuil feiceálach agus i bhfoirm agus ar scála nach gcuireann isteach ar charachtar tuaithe an tsráidbhaile.

DSP 4 Soláthar a dhéanamh do shaintréitheachtaí nua oideachais / pobail nach bhfuil feiceálach agus i bhfoirm agus ar scála nach

gcuireann isteach ar charachtar tuaithe an tsráidbhaile.

**DSP 5** Dearadh nuálaíoch ailtireachta a chur chun cinn i bhforbairt nua agus sna foirgnimh atá ann.

With respect to new residential areas, the following specific objectives have been identified.

**DSOBJ 1** Forbairt ar thithe scoite teaghlaigh a chur chun cinn a thagann le foirm thraidisiúnta thógála teaghaisí Choimisiún na Talún le hurlár go leith ar thailte le criosú A2.

**DSOBJ 2** Soláthar a dhéanamh d'éagsúlacht sainréitheachta tithíochta a fhorbairt i mbraislí ar thailte ó thuaidh ón sráidbhaile in aice leis an gceantar tionsclaíoch agus le croílár an tsráidbhaile ar thailte criosaithe A5.

#### 4.5.2 Residential Density

The residential density of newly developed lands should be arrived at with respect to qualitative standards such as appropriate building scale and form and design standards. Notwithstanding this, the absence of key infrastructure in Rathcairn and in particular the limited capacity of the water supply system will limit the number of units that can be developed on any one land parcel until such time as this infrastructure has been enhanced.

In this regard, it is proposed that lower residential densities of between 15-20 residential units per hectare should generally be achieved in accordance with the Draft Guidelines for Planning Authorities on Sustainable Residential Development in Urban Areas. However, lower residential densities which seek to provide a sustainable alternative to one-off rural housing will also be promoted. It is proposed in this plan that these areas would develop initially to a low residential density. If demand requires and infrastructure becomes available the intensification of these sites should be encouraged. This is to promote the long term sustainable use of serviced sites, and

the creation of a vibrant and sustainable community. The design and layout of these sites are required to have cognisance of this potential.

**DSP 6** Dlúis cónaithe a chur chun cinn a thagann le carachtar an tsráidbhaile agus a sholáthraíonn ag an am gcéanna d'úsáid inbhuanaithe talún agus seirbhísí le patrúin inbhuanaithe taistil a chur chun cinn.

**DSP 7** Soláthar a dhéanamh d'fhorbairt bhraislí ísealdlúis cónaithe a sholáthraíonn rogha inbhuanaithe ar thithíocht tuaithe.

**DSP 8** Soláthar a dhéanamh do dhiansaothrú forbartha nua braisle cónaithe ísealdlúis mar ullmhúchán do phleananna gníomhaíochta / leagan amach forbartha.

**DSP 9** A chinntiú nach gcomhghéilleann na caighdeáin dearaidh cháilíochtúla do chaighdeáin dlúis chainníochtúil.

Maidir le dlús cónaithe na ndáileachtaí talún atá sa sráidbhaile, tá na saincuspóirí seo a leanas aitheanta:

**DSOBJ 3** Soláthar a dhéanamh do thithe scoite teaghlaigh a fhorbairt de 6 aonad / ha (2.5 aonad / acra) nó faoi mar is cuí ar shuíomhanna inlíonta (tailte criosaithe A2).

**DSOBJ 4** Soláthar a dhéanamh do thithe scoite teaghlaigh a fhorbairt de 6 aonad / ha (2.5 aonad / acra) nó faoi mar is cuí ar shuíomhanna inlíonta (tailte criosaithe A5) ag teacht leis na pleananna gníomhaíochta.

DSOBJ 5 Soláthar a dhéanamh do dhiansaothrú sa toadhcháir ar shuíomhanna cónaithe i gceantair bhraisle cónaithe nuair a bhíonn an t-infreastruchtúr ann.

DSOBJ 6 Pleananna Gníomhaíochta do thailte bhraisle le hacmhainn dhiansaothraithe a léiriú.

#### 4.5.3 Airde Tógála

Tá na foirgnimh i Ráth Chairn de ghnáth idir urlár amháin agus dhá urlár ar airde ach amháin do na foirgnimh thionsclaíocha agus an mheánscoil. Ba chóir go gcoimeádfái scála daonna na bhfoirgneamh traidisiúnta agus go mbeadh an scála sin le feiceáil sna moltaí forbartha. Dá réir sin, níor chóir go mbeadh leibhéal sceimhle nó uchtbhalla na bhfoirgneamh nua níos airde ná 5 mhéadar mura léirítear cúis mhaith ailtireachta a bheith leis. De réir an Phlean Forbartha Contae, ní cheadófar aonaid dhúbailte trí urlár sa sráidbhaile.

DSP 10 An scála daonna na bhfoirgneamh traidisiúnta a choimeád agus a bheith le feiceáil i lár an tsráidbhaile.

DSP 11 To Méadú ar airde foirgnimh a cheadú nuair a léirítear go bhfuil cúis mhaith ailtireachta leis.

DSP 12 Cosc a chur le haonaid dhúbailte trí urlár a thógáil sa sráidbhaile de réir Phlean Forbartha Contae na Mí 2007-2013.

Ba chóir go mbeadh airde na bhfoirgneamh a bhíonn beartaithe ag teacht leis na cuspóirí seo a leanas:

DSOBJ 7 Línte sceimhleacha an stoic thógála atá i lár an tsráidbhaile a choimeád agus tógáil dá réir.

DSOBJ 8 Spreagadh a thabhairt d'áiteanna cónaithe dhá urlár a thagann le

traidisiún dúchais tithe Choimisiún na Talún ón 20ú haois.

DSOBJ 9 Forbairt foirgneamh dhá urlár i lár an tsráidbhaile a spreagadh le féiniúlacht agus iniatacht a chruthú.

DSOBJ 10 Forbairt ar áiteanna ísealdlúis cónaithe a chur chun cinn a bheadh idir urlár agus urlár go leith ar airde ar na tailte críosaithe cónaithe atá fágtha.

#### 4.5.4 Línte na bhFoirgneamh agus Éadanas Sráide

Déanann líne foirgnimh tagairt don chiumhais a chruthaíonn príomh-ingearchló foirgnimh. Soláthraíonn líne leanúnach tógála ingearchlónna sráide ardleibhéil iniatachta don tsráid agus d'achar an phobail. Ba chóir go ndéanfaí soláthar sna foirgnimh nua do líne leanúnach tógála laistigh de chroílár an tsráidbhaile ar thailte atá críosaithe do lárionad an tsráidbhaile. Ba chóir go mbeadh éadanas na bhfoirgneamh seo gníomhach ag leibhéal na sráide le mionsnáithe uirbeach d'úsáidí éagsúla ar scála beag.

Laistigh de na ceantair nua cónaithe tá na saintréitheachtaí tógála atá beartaithe scoite ina bhfoirm, agus baineann an líne iomchuí tógála le gairdín tosaigh / cóireáil teorann go ginearálta. Ba chóir go mbeadh gairdíní tosaigh / teorainneacha i gceantair bhraislí tithíochta leanúnach, agus claíocha dúchasacha curtha iontu más féidir é. Ba chóir go mbeadh leagan amach loighciúil ar áiteanna cónaithe, ach gur féidir leo a n-aghaidh bhinne nó líneach a bheith leis an láthair tógála.

DSP 13 Ba chóir go spreagfaí forbairt i lár an tsráidbhaile a sholáthraíonn líne leanúnach tógála agus éadanas gníomhach sráide laistigh de chroílár an tsráidbhaile ar thailte atá críosaithe do lárionad an tsráidbhaile.

**DSP 14** Forbairt ar líne leanúnach teorann a chur chun cinn do ghairdíní tosaigh i gceantair nua cónaithe.

Tá na cuspóirí seo a leanas aitheanta d'fhonn aghaidh a thabhairt ar riochtaí sonracha suímh timpeall an tsráidbhaile.

**DSOBJ 11** Cur chun cinn a dhéanamh ar líne leanúnach tógála agus éadanas gníomhach sráide i lár an tsráidbhaile.

**DSOBJ 12** Spreagadh a thabhairt d'fhorbairt a dhéanamh ar líne leanúnach teorann tosaigh de chlaíocha dúchasacha a chur / balla saoirseachta / ballaí cloch i gceantair inlíonta agus braislí tithíochta.

**4.5.5 Spás Oscailte Príobháideach agus Poiblí**  
Is gné thábhachtach de dhea-dhearadh uirbeach é spás oscailte príobháideach ardchaighdeán a sholáthar. I Ráth Chairn tá na háiteanna cónaithe scoite den chuid is mó ar láithreacha móra le spás oscailte príobháideach chun tosaigh agus ar chúl. Ba chóir go ndéanfaí na spásanna seo a dhearadh le huasmhéadú a dhéanamh ar phríobháideachtas, ar thaitneamhacht agus ar shlándáil de réir na gcaighdeán dearaidh d'fhorbairt cónaithe a bhfuil cur síos orthu sa PFC. Feictear gur spás oscailte poiblí a bheadh sna na clósbhraisilí atá molta, ar chóir iad a bheith bunúsach sna moltaí foriomlána dearaidh.

De réir Phlean Forbartha Contae na Mí, cuirfear íosráta de 15% d'achar iomlán an suímh fhorbartha cónaithe i leataobh mar spás oscailte poiblí. Nuair a bhíonn forbairtí cónaithe in aice le háiseanna nó taitneamhachtaí nádúrtha atá ann nó de réir an Údaráis Phleanála go mbeadh sé chun leasa ceartphleanála agus forbartha inbhuanaithe an cheantair, is féidir go n-éileodh an tÚdarás Pleanála ranníocaíocht i dtreo spáis oscailte poiblí nó áiseanna aeraíochta a sholáthar sa cheantar níos leithne in ionad spáis oscailte poiblí a bheith laistigh den fhorbairt.

**DSP 15** Spás oscailte príobháideach ardchaighdeán a sholáthar de réir na gcaighdeán dearaidh d'fhorbairt cónaithe atá i bPlean Forbartha Contae na Mí.

**DSP 16** Soláthar a dhéanamh do spás oscailte poiblí a bheadh sábháilte, tarraingteach agus inúsáidte laistigh d'fhorbairtí cónaithe, chomh maith le tírdhreachtú ardchaighdeán bog agus crua ar na spásanna braisle a bhíonn beartaithe.

**DSP 17** Soláthar a dhéanamh do spás oscailte poiblí le feabhas a chur ar thaitneamhacht áineasa laistigh den achar poiblí.

Tá na cuspóirí seo a leanas aitheanta d'fhonn aghaidh a thabhairt ar riochtaí sonracha suímh a bhaineann le spás oscailte.

**DSOBJ 13** Forbairt spáis don tsráidbhaile a chur chun cinn i gcroílár an tsráidbhaile ar a n-áireofaí feabhas ar an timpeallacht.

#### 4.5.6 Ábhair agus Bailchríocha

Is iad cloch, ballaí lindréailte, díonta slinne claonta agus saifhuinneoga agus doirse adhmaid na príomhábhair a úsáideadh go traidisiúnta i Ráth Chairn.

Tá na hábhair seo fós ábhartha sa lá atá inniu ann agus ba chóir go n-úsáidfí go simplí iad i bhfoirgnimh inlíonta agus i sráideanna nua agus iad ag teacht leis an traidisiún áitiúil. Mar sin féin, ba chóir go seachnófaí tagairtí aithriseoireachta do mhaisiú traidisiúnta foirgneamh mar obair ornáideach plástair.

Maidir le deisiú agus cothabháil na bhfoirgneamh atá ann, déanfaidh an t-údarás pleanála iarracht na treoirlínte ar chaomhnú na hoidhreachta ailtireachta a d'ullmhaigh an Roinn Comhshaoil, Oidhreachta agus Rialtais Áitiúil a chur i bhfeidhm. Nua a bhíonn foirgnimh nua beartaithe, moltar go mbainfí úsáid

nuálaíoch as ábhair agus go háirithe as ábhair thógála a fhaightear go háitiúil agus atá inbhuanaithe.

**DSP 18** Spreagadh a thabhairt d'úsáid a bhaint as ábhair thógála a fhaightear go háitiúil agus atá inbhuanaithe a thagann leis an traidisiún agus leis an gceardaíocht áitiúil i gcroílár an tsráidbhaile.

**DSP 19** Soláthar a dhéanamh d'úsáid nuálaíoch as ábhair thógála agus bailchríocha a thagann le carachtar an tsráidbhaile agus a chuireann feabhas air.

#### 4.5.7 Dearadh Ailtireachta

Tá na polasaithe agus na cuspóirí ar fhoirm thógála a bhfuil cur síos orthu leis seo ar intinn mar threoirlínte dea-chleachtais seachas mar chaighdeáin fhorordaitheacha. Aithnítear gur féidir le rogha d'foirmeacha agus de bhailchríocha tógála cur go mór le carachtar an tsráidbhaile trí dhearadh nuálaíoch ailtireachta. Déanfaidh an Chomhairle breithniú ar mholtaí nuálaíocha dearaidh nuair a léirítear barrfheabhas ailtireachta.

**DSP 20** Nuálaíocht agus barrfheabhais dearaidh a chur chun cinn go gníomhach agus moltaí forbartha á n-ullmhú.

#### 4.5.8 Tírdhreacha Crua agus Bog

Is féidir caighdeán an réimse phoiblí a fheabhsú go suntasach trí fhorbairt ar spas poiblí dea-dhearthar agus tírdhreachaithe. Is é polasaí na comhairle é spreagadh a dhéanamh ar úsáid ábhar agus bailchríocha ardchaighdeáin ar fud an fhearainn phoiblí ag áireamh cosáin pábháilte agus cuaillí taitneamhacha comhaimseartha lampa, troscán sráide agus comharthaíochta. Ba cheart cosáin a bheith leanúnach, flaithiúil i leithead agus go soláthróidís rochtain do chách ar fud an tsráidbhaile.

Ba chóir na teorainneacha atá ann, ballaí teorann, fálta agus crainn lánaibidh san áireamh, a choimeád, a dheisiú agus a fheabhsú mar is gá. Ba chóir go

ndéanfadh teorainneacha nua iarracht ar leanúint den traidisiún, ballaí de chloch áitiúil a thógáil ar éadain na bhfoirgneamh agus ar éadanais ar spas poiblí. Mar rogha air sin, ba cheart fálta dúchasacha a spreagadh. Ba cheart chóireáil ar theorainneacha nua a bheith leanúnach agus comhleanúnach.

**DSP 21** Úsáid ábhar agus bailchríocha ardchaighdeáin a chur chun cinn sa bhfearann poiblí.

**DSP 22** Soláthar do chosaint, deisiú agus feabhsú na dteorainneacha atá ann.

**DSP 23** Spreagadh a dhéanamh ar úsáid ábhar áitiúil agus crainn agus fálta dúchasacha nuair a mholtar teorainneacha nua.

**DSP 24** Cur chun cinn a dhéanamh ar sholáthar comhordaithe agus comhleanúnach troscáin sráide ag áireamh cuaillí lampa, gabhdáin bhruscair, seastáin do rothair agus comharthaíochta.

Maidir leis na spásanna oscailte agus na teorainneacha poiblí, tá na saincchuspóirí seo a leanas beartaithe ag an gcomhairle:

**DSOBJ 14** Feabhsú na dteorainneacha a chur chun cinn mar a rinneadh forbairtí nua agus go bhfuil an teorainn caite agus neamhleanúnach.

#### 4.5.9 Dearadh Inbhuanaithe

Ba cheart do mholtaí forbartha iarracht a dhéanamh ar íosmhéadú a dhéanamh ar an bhfuinneamh a chuimsítear agus ar éileamh ar fhuinneamh ag foirgnimh nua agus sean. Ba cheart ábhair thógála a fhoinsiú go háitiúil agus go hidéalach ó fhoinsí inathnuaite, saolré fada a bheith acu agus iad ar chothabháil íseal.

Ba cheart foirgnimh nua a dhearadh agus a threoshuíomh ar ghnóthachtan gréine agus le hardráta feidhmiúcháin fuinnimh a bhaint amach.



Spreagtar teicneolaíochtaí fuinnimh inathnuaite mar théiteoirí gréine agus painéil fóta voltach chomh maith.

Tá an Chomhairle chomh maith ag cur chun cinn moltaí dearaidh atá nuálaíoch agus inbhuanaithe ó thaobh an chomhshaoil de a dhéanann iarracht ar an éileamh ar sholáthairtí poiblí uisce a laghdú mar bhailiú uisce báistí mar uisce den dara grad le leithreasa a scaoileadh, níos áfach tánaisteach agus uisciúchán gairdíní.

Ba chóir foirgnimh nua a bheith éasca le hoiriúnú le freastal ar riachtanais athraitheacha úsáideoirí éagsúla le saolré an fhoirgnimh agus timthriall saoil a áititheoirí.

Ba cheart ceapacha tógála cónaithe mar chuid de cheantair mholta do bhrailí tithe a dhearadh le háisiú a dhéanamh sa todhchaí ar dhlúthú agus le feabhas a chur ar úsáid inbhuanaithe talún seirbhísithe.

**DSP 25**      Úsáid ábhar inathnuaite tógála a fhoinsiú go háitiúil a chur chun cinn.

**DSP 26**      Spreagadh a thabhairt d'úsáid dearthaí agus teicneolaíochtaí foirgneamh inbhuanaithe ó thaobh an chomhshaoil de mar an teach neamhghníomhach agus foinsí inathnuaite fuinnimh.

**DSP 27**      Réitigh tógála a chur chun cinn a laghdaíonn an t-éileamh ar acmhainní nádúrtha mar uisce.

**DSP 28**      Soláthar a dhéanamh do inoiriúnacht foirgneamh ag teacht le prionsabal na feiliúnachta scaoilte, fad saolach.

**DSP 29**      Soláthar do dhlúthú ceapacha tógála cónaithe i leagain amach tithíocht bhrailithe.

#### 4.6 Seirbhísí agus Infreastruchtúr

Tá soláthar eochairsheirbhísí agus infreastruchtúir, go háirithe acmhainn an fhearaí choireála fuíolluisce agus soláthar uisce poiblí atá ann, an srian is mó atá ar fhorbairt shráidbhaile Ráth Chairn. Caithfidh méadú ar sheirbhísí agus ar infreastruchtúr a dhéanamh i ndiaidh a chéile le forbairt an tsráidbhaile.

##### 4.6.1 *Bailiú agus Cóireáil Fuíolluisce*

Soláthróidh críochnú Scéim Séarachais Bhaile Átha Buí, atá beartaithe do luath in 2010, acmhainn do dhaonra ionann le 800pe duine do Ráth Chairn. Déanfaidh seo an cúram don Choibhéis Daonra reatha. Ní ann d'aon bhearta do mhéaduithe.

**SIP 1**      Leor-áis bailiúcháin agus cóireála a sholáthar le soláthar don daonra reatha agus le teacht sa sráidbhaile faoi réir ag na réamh-mheastacháin i dTábla 6 den Phlean Forbartha Contae, Treoir um Chreatuisce 2000 agus Clár Infheistíochta na Seirbhísí Uisce mar a cheadóidh airgeadas.

**SIP 2**      Gach aon acmhainn uisce a chaomhnú sa chéad áit d'úsáidí pobail agus d'úsáidí ginte fostaíochta.

**SIP 3**      Áisiú a dhéanamh do cheangal teaghaisí atá ag oibriú ar chórais dhabhcha múnlaigh faoi láthair leis an gcóras séarachais poiblí.

##### 4.6.2 *Uisce Dromchla*

Níor cheart Uisce Dromchla a ghineann forbairtí nua a cheadú isteach sa chóras bailithe fuíolluisce. Spreagtar dorchlaí tréscailteacha talún laistigh de cheantair nua cónaithe. Déanann an tÚdarás Pleanála cur chun cinn ar bhailiú, caolú agus cóireáil uisce báistí ó bhóithre agus ceantair pábhailte faoi thalamh i gcealla caolaithe uisce báistí. Déanfaidh an tÚdarás Pleanála machnamh ar fhéidearthacht forbairt a dhéanamh ar chealla caolaithe i láithreacha oiriúnacha.

SIP 4 Cur chun cinn ar úsáid dhorchlaí tréscailteacha nuair atá tírdhreachadh crua molta ar mhá talún.

SIP 5 Spreagadh a dhéanamh ar fhorbairt chealla caolaithe do bhailiú, caolú agus cóireáil rith screamhuisce.

#### 4.6.3 Soláthar Uisce

Tá an soláthar ó Scéim Soláthar Uisce Bhaile Átha Buí ar lánacmhainn faoi láthair. Níl aon phleananna ann anois díreach le huasghrádú / cur leis an soláthar seo. Ba chóir go soláthródh coigiltí uisce trí bheartais Caomhnaithe Uisce soláthar teoranta breise uisce a chur ar fáil. Beidh forbairt tithíochta nua sa bhfadtearma laistigh den sráidbhaile ag brath ar chur leis an soláthar reatha uisce.

Sa ghearrthearma ba cheart dul i mbun forfheidhmiúchán na mbeartas caomhnaithe uisce leis an acmhainn uisce a chosaint.

SIP 7 Áisiú a dhéanamh ar leorsholáthar uisce a chur ar fail do Ráth Chairn.

SIP 8 Beartais caomhnaithe uisce a laghdaíonn éileamh ar an soláthar reatha uisce a spreagadh.

SIP 9 Gach aon acmhainn uisce a chaomhnú sa chéad áit d'úsáidí pobail agus d'úsáidí ginte fostaíochta.

#### 4.6.4 Tuile

Cé go bhfuil bunchúiseanna tuilte, báisteach throm agus ardleibhéil na farraige, docheansaithe ó cheart, is féidir aghaidh a thabhairt ar na fachtóir ag a bhfuil éifeacht ar mhéid agus ar dhéine tuile. Forbairt is ea an ceann is mó tionchair de na fachtóirí seo.

Is é polasaí na Comhairle é bheith ag iarraidh nach bhfuil forbairt faoi bhagairt riosca míchuí tuile ná ina chúis nó ina bhrostaitheoir ar a leithéid de riosca ag láithreacha eile.

SIP 10 A bheith ag iarraidh nach bhfuil forbairt faoi bhagairt ag riosca míchuí tuile ná ina chúis nó ina bhrostaitheoir ar a leithéid de riosca ag láithreacha eile.

SIP 11 A éileamh ar gach aon fhorbairt shuntasach ag a bhfuil tionchar ar réimsí riosca Measúnú ar an Tionchar ag Tuile a sholáthar, agus cailliúint ionchasach ar stóras ar mhá tuile a aithint agus ar an mbealach ina bhféadfaí sárú a dhéanamh air d'fhonn íoslaghdú a dhéanamh ar thionchair ar raon tuile na n-aibhneacha.

Tá Dréacht-Treoirínte d'Údaráis Pleanála ar an gCóras Pleanála agus Bainistiú Riosca Tuile ullmhaithe ag an Roinn Comhshaoil, Oidhreachta agus Rialtais Áitiúil. Déanfaidh an Chomhairle iarracht na ceantair atá faoi bhagairt a aithint agus deimhin a dhéanamh d'fhorbairt laistigh de na ceantair sin a bheith géilliúil do na Dréacht-Treoirínte d'Údaráis Pleanála do Bhainistiú Riosca Tuile agus d'aon treoirínte ar glacadh iad ina dhiaidh sin.

SIP 12 Aon cheantair atá i mbaol tuile a aithint agus deimhin a dhéanamh de go ngéilleann forbairt ina leithéidí de cheantair do na Dréacht-Treoirínte d'Údaráis Pleanála, An Córas Pleanála agus Bainistiú Riosca Tuile, arna fhoilsiú ag an Roinn Comhshaoil, Oidhreachta agus Rialtais Áitiúil, agus d'aon treoirínte ar glacadh iad ina dhiaidh sin.

#### 4.6.5 Seirbhísí Eile Fóntas

##### Bainistíocht Dramhaíola

Déanfar bainistiú ar dhramhaíl faoi réir ag an soláthar atá sna Pleananna Bainistíochta Dramhaíola do Chontae na Mí. D'fhonn bainistíocht dramhaíola inbhuanaithe a chur chun cinn tá beartaithe á oiriúnach Bainc Beir Leat a bheith laistigh den sráidbhaile.



**SIP 13** Láithreáin oiriúnacha a aithint laistigh de shráidbhaile Rath Chairn d'áis athchúrsála do Bhanc Beir Leat.

*Teileachumarsáid*

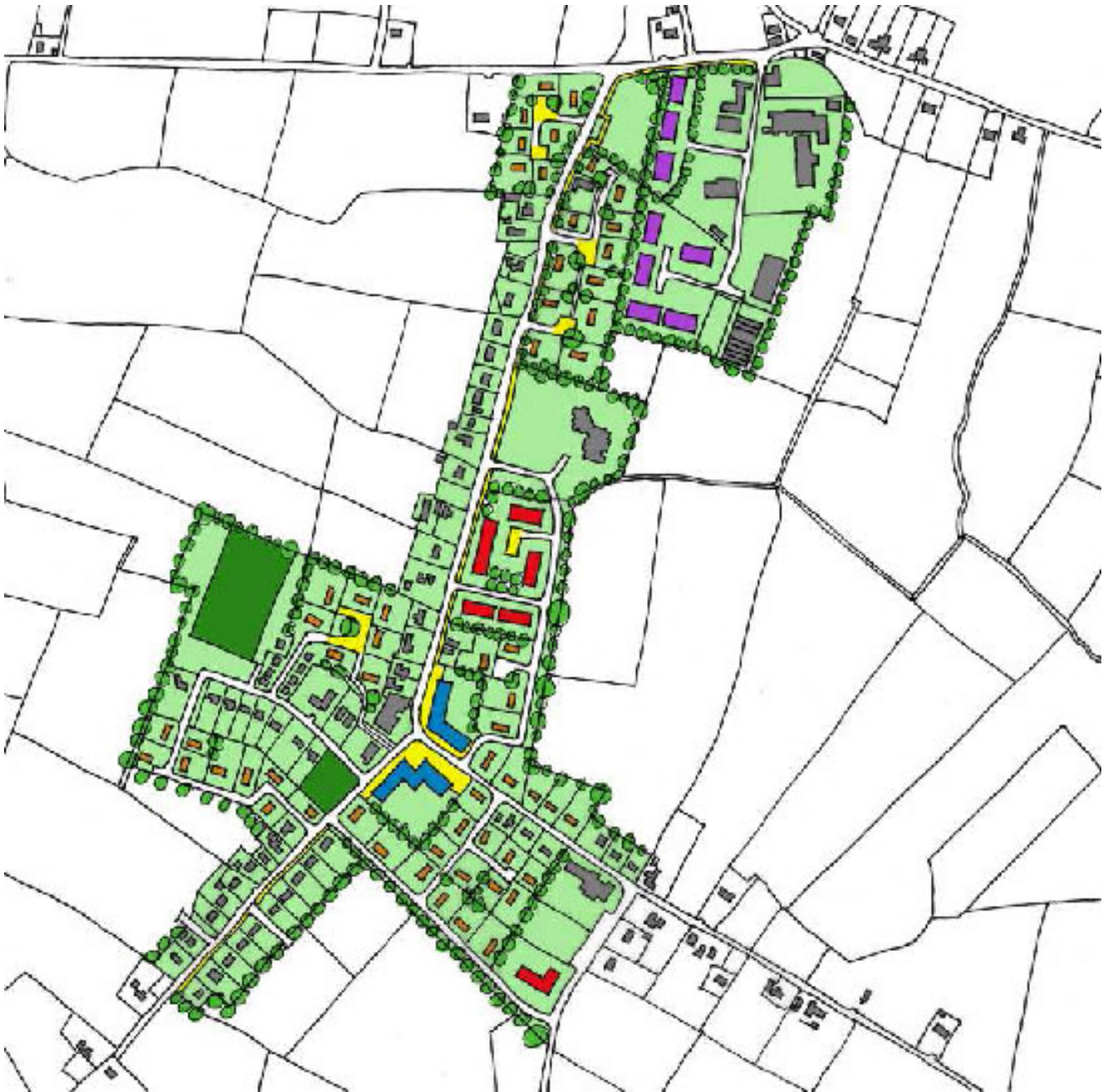
Tá Straitéis Leathanbhanda do Chontae na Mí foilsithe. Ag teacht leis an straitéis seo. Tá an tÚdarás Áitiúil tiomanta do leas a bhaint as an seasamh atá glactha ag an Rialtas le deimhin a dhéanamh d'infreastruchtúr leathanbhanda a bheith ar fail ar fud an chontae.

Is é polasaí na Comhairle é áisiú a dhéanamh ar sholáthar agus ar fheabhsúchán ar sheirbhísí leathanbhanda i Ráth Chairn agus le teaghlaigh ar theacht isteach íseal a chumasú le leas a bhaint as infreastruchtúr leathanbhanda.

**SIP 14** Cur chun cinn gníomhach a dhéanamh ar e-iniatacht i Ráth Chairn tríd an bpróiseas pleanála agus trí thacaíocht a thabhairt do straitéisí le teaghlaigh ar theacht isteach íseal a spreagadh agus a chumasú le leas a bhaint as infreastruchtúr nua-aimsire leathanbhanda.

## 5.0 Máistirphlean

Tá máistirphlean Ráth Chairn léirithe thíos. Taispeánann an máistirphlean páirc líneach nua, spás / lanai ceangail foirmeacha cuí tógála agus moltaí tírdhreachaithe. Níl an máistirphlean ach táscach agus tá sé ceaptha le treoir um dhearadh a sholáthar maidir le foirm thógtha agus leagan amach an tsráidbhaile.



Máistirphlean Táscach

## 6.0 Céimniú agus Forfheidhmiúchán

### 6.1 Láithreáin Deise

Tá mórán láithreán laistigh den sráidbhaile ag a bhfuil acmhainn le cuidiú go suntasach le forbairt Ráth Chairn, agus lena féiniúlacht Ghaeltachta a fheabhsú agus a chur chun cinn.

Tá acmhainn ag lár an tsráidbhaile forbairt a dhéanamh mar spás inléite sráidbhaile, a thabharfadh braistint láidir áite agus féiniúlachta do Ráth Chairn. Tá acmhainn forbartha ag na tailte ar chúl d'fhorbairt mar bhraislí cónaithe, agus carachtar saineúil ag gach ceann díobh ar leith.

Tugann leathnú ionchasach ar na háiseanna oideachais i tadhall leis an meánscoil reatha deis ar fheabhas a chur ar dheiseanna fostaíochta, cuidiú le forbairt na turasóireachta sa cheantar, agus chomh maith forbairt ar fhéiniúlacht shaineúil inaitheanta do Ráth Chairn.

Tá treoir bhreise dhearaidh ullmhaithe maidir leis na láithreáin seo agus tá cur síos uirthi sna hailt seo a leanas.

#### *Lár an tSráidbhaile*

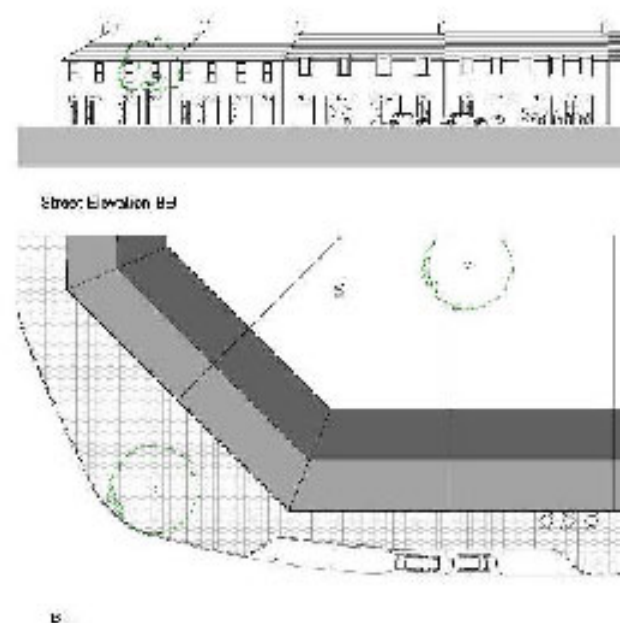
Ionann na tailte seo agus sealúchas suntasach talún suite go lárnach laistigh den sráidbhaile. Tá éadan na dtailte ar lár an tsráidbhaile. Ba chóir go mbeadh forbairt na dtailte seo ag iarraidh lár shráidbhaile taitneamhach inaitheanta a bhunú agus i gcaitheamh an ama meas a léiriú ar thréithe dúchasacha na bhfoirgneamh atá sa sráidbhaile cheana féin.

Ba chóir go mbeadh na moltaí forbartha do na tailte seo ag iarraidh:

- Soláthar do mheascán úsáidí agus éadanas gníomhach bunúrláir ar aghaidh chroaire an tsráidbhaile
- Líne leanúnach tógála agus braistint láidir iniatachta a bhunú ag croaire an tsráidbhaile.
- Ba chóir d'fhoirgnimh meas a léiriú ar scála agus ar mhais na bhfoirgneamh atá laistigh den sráidbhaile cheana féin



Village Centre



Pleananna táscacha ar Lár an tSráidbhaile

Meastar ardán dhá urlár a bheith cuí ag soláthar imill láidre uirbeacha agus ag cruthú spáis ionchasaigh shráidbhaile, agus iniatachta. B'fhéidir páirceáil chomhthreomhar ar sráid agus spas tírdhreachta uirbeacha bheith ar éadan na bhfoirgneamh. B'fhéidir rochtain a sholáthar chomh maith d'aonaid miondíola agus páirceáil eis-sráide an chúl an ardáin.



### Braislí Cónaithe

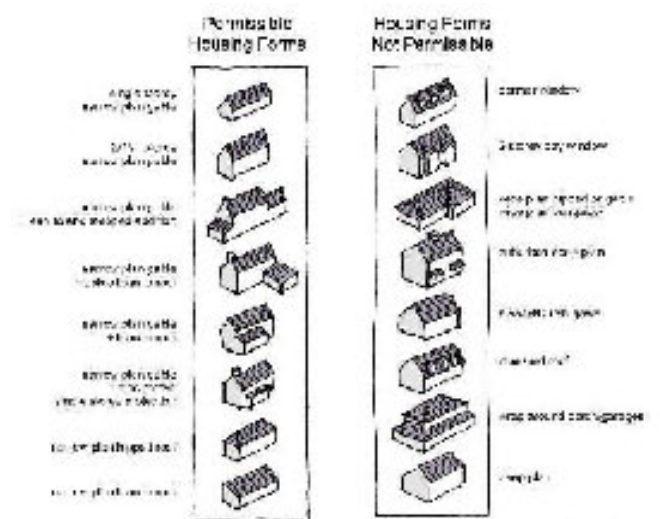
Tá sé láithreán do bhraislí cónaitheacha ionchasacha sa sráidbhaile. Déanfaidh forbairt na láithreán seo faoi fhorálacha phlean gníomhaíochta cinntiú ar fhorbairt chomhordaithe leis an líonra bóthair agus úsáidí talún, agus cinnteoidh sé cur chuige comhordaithe don dearadh foriomlán.

Ba chóir go mbeadh na ceantair seo ag iarradh forbairt bhraislithe a choimeádfadh tréithíocht thuaithe i gcomhthéacs shráidbhaile a bhaint amach. Moltar go bhforbródh na ceantair seo ar ísealdlús cónaithe sa chéad áit, agus an acmhainn a bheith acu dlúthú sa toadhcháí.

Is iad na Príomh-chomhdhéantasacha:

- Teaghaisí aon urláir go hurlar go leith
- Foirmeacha dúchasacha tógála mar atá léirithe (Foirmeacha Cuí do Theaghaisí)
- Spás lánach clóis a sholáthar ag tabhairt rochtana do gach foirgneamh ar leith
- Dromchla i bpáirt le beartas ceansaithe tráchta
- Tírdhrechtadh ardchaighdeán ag áireamh críoch ar thalamh an chlóis agus cóireáil na teorann.
- Cóireáil na teorann a bheith comhdhéanta de bhallaí / fála de phlandaí dúchasacha a chur ag an staid is luaithe agus is féidir den bhforbairt

- Socrú teaghaisí a dhéanfaidh áisiú ar dhlúthú sa toadhcháí
- Bailchríoch rindreála, díonta de sclátaí nádúrtha, fuinneoga agus doirse adhmaid
- Bailchríoch rindreála, díonta de sclátaí, fuinneoga agus doirse adhmaid
- Pleananna gníomhaíochta le bheith in éineacht le moltaí forbartha do na cheantair seo ag léiriú an bhealaigh ina dtarlódh dlúthú, d'fhonn forbairt chomhordaithe a chinntiú



Foirmeach Cuí Do Theaghaisí



Spás Clóis Bhraisle Cónaithe



Tá an tOrd Tosaíochta do Ráth Chairn léirithe thíos.

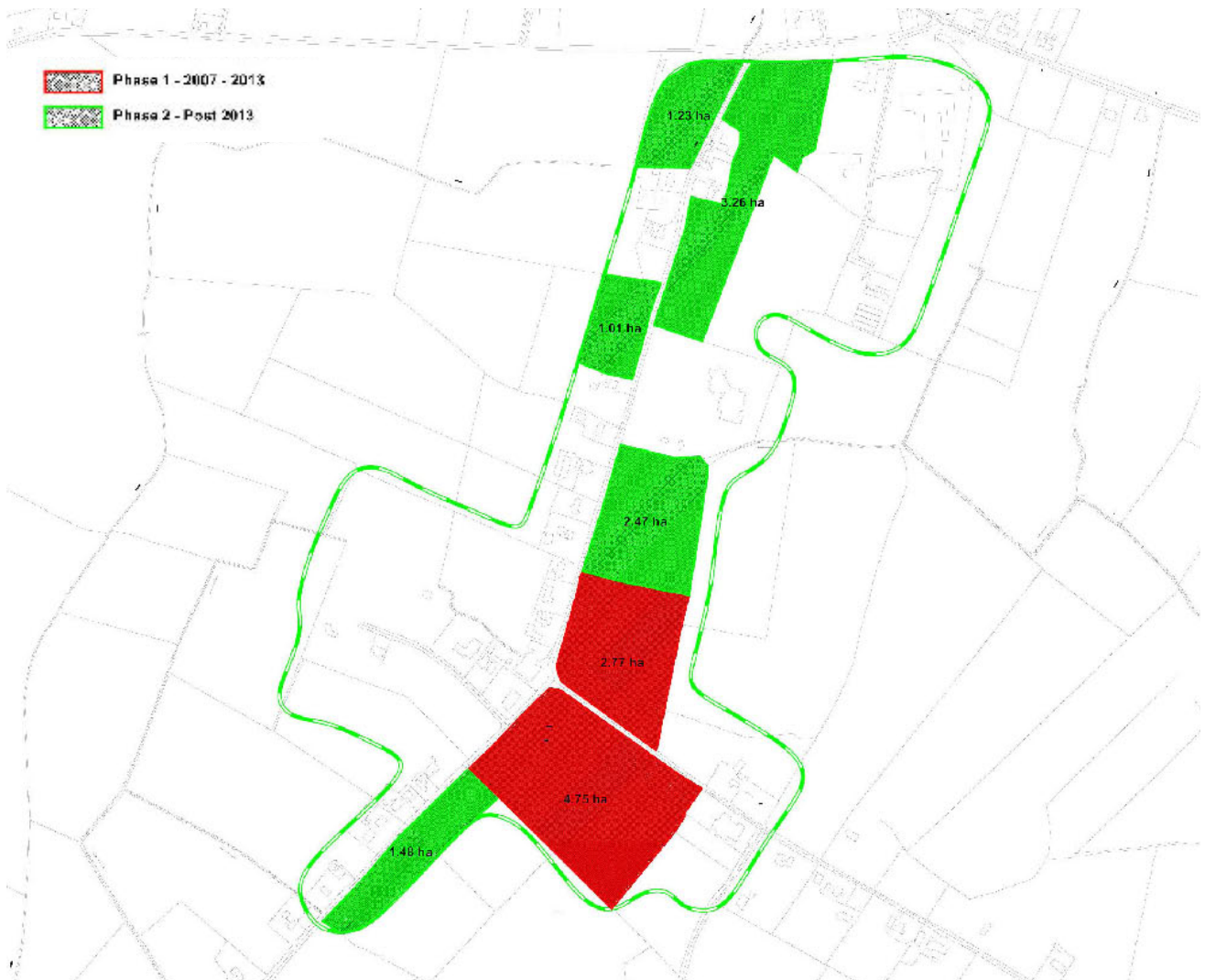
### 6.3 Rannaíocaíochtaí

D'fhoill a áisiú a dhéanamh ar infheistíocht ag an Údarás Áitiúil in eochairinfreastuctúr déanfar rannaíocaíochtaí faoi réir choinníollacha Chuid III, Alt 48 den Acht Pleanála agus Forbartha, 2000 mar atá glactha ag Comhairle Contae na Mí.

Déanfaidh an tÚdarás Áitiúil machnamh chomh maith ar scéim fhorlíontach rannaíocaíochta d'fhoill brostú a dhéanamh ar sheachadadh infreastuctúir chriticiúil mar chur le háiseanna cóireála fuíolluisce.

### 6.4 Monatóireacht agus Athbhreithniú

D'fhoill a chinntiú go bhfuil na straitéisí forbartha a ndéantar cur síos orthu un Alt 3.0 á seachadadh de réir pholasaithe agus chuspóirí an phlean seo, déanfaidh an Chomhairle, trí ghníomhaíocht ó lá go chéile a feidhme bainistíochta forbartha monatóireacht ar fhorfheidhmiú agus ar chéimniú PCÁ Baile Ghib. Déanfar athbhreithniú go tréimhsiúil d'fhoill measúnú a dhéanamh ar fhorfheidhmiú an phlean agus aon éifeachtaí comhshaoil a éireodh ón bplan.



Ord Tosaíochta



## Aguisíní

Aguisín I	Tuarascáil um Scagadh ar an Measúnú Straitéiseach ar an gComhshaol
Aguisín II	Tuarascáil um Measúnacht Scagtha Cuí
Aguisín III	Léarscáil Chreasa agus Mairís Úsáide Talún
Aguisín IV	Pearsain, Comhlachtaí agus Gníomhaireachtaí a rinne aighneacht Réamh-Dhréachta ar ullmhúchán PCÁ Ráth Chairn
Aguisín V	Pearsain, Comhlachtaí agus Gníomhaireachtaí a rinne aighneacht ar Dréacht PCÁ Ráth Chairn

# Augisín I      Tuarascáil Scagtha le hÉileamh ar Mheasúnú Straitéiseach Comhshaoil a bhaint amach

Plean Ceantair Áitiúil Ráth Chairn

Tuarascáil Scagtha le hÉileamh ar Mheasúnú Straitéiseach Comhshaoil a bhaint amach

Le cur faoi bhráid

Gníomhaireacht Cosanta an Chomhshaoil

Mr. Tadhg O'Mahony

An Chigireacht Réigiúnach

Inis Cara

Co. Chorcaí

An Roinn Comhshaoil, Oidhreachta agus Rialtais Áitiúil

An Bainisteoir

Aonad na nIarratas Forbartha

Dún Scéine

Lána Fearchair

Baile Átha Cliath 2

An Roinn Cumarsáide, Fuinnimh agus Acmhainní Nádurtha

Mr. John Wayne

Príomhoifigeach Cúnta

Aonad Comhordaithe

Teach an Leamháin

Bóthar Earlsvale

An Cabhán

Aire Cumarsáide, Fuinnimh agus Acmhainní Nádurtha

Ard Oifig

29 – 31 Bóthar Adelaide

Baile Átha Cliath 2

Arna ullmhú ag:

Comhairle Contae Na Mí

An Roinn Pleanála

Meal na Mainistreach

Bóthar na Mainistreach

An Uaimh

Co. Mí

Sheridan Woods

Ailtirí + Pleanálaithe Uirbheacha

42 Sráid Árann Thoir

Baile Átha Cliath 7

## **1.0 Réamhrá**

Tá Sheridan Woods Ailtirí + Pleanálaithe Uirbeacha áirithe ag Comhairle Contae na Mí le Plean Ceantair Áitiúil a ullmhú do Ráth Chairn, Co. na Mí. Mar chuid den phróiseas seo, déanadh machnamh ar na héifeachtaí is dóichí a bheadh ag feidhmiú an Phlean Ceantair Áitiúil ar an gcomhshaoil, maidir leis na critéir atá leagtha amach i Sceideal 2A de na Rialacháin Pleanála agus Forbartha 2004.

Deir Alt 3.4 de na Treoirlínte um Measúnú Straitéiseach Comhshaoil gur gá scagadh (i. an próiseas le cinneadh an dócha go mbeadh tionchair shuntasacha comhshaoil ag plean áirithe seachas iad sin ar a bhfuil MSC sainordaithe, agus gur ghá MSC dó dá bhrí sin) ar Phleananna Ceantair Áitiúil nuair is lú an daonra ná 10,000 duine. Toisc daonra Ráth Chairn a bheith faoi 10,000 duine, is cuspóir don tuarascáil seo cinneadh a dhéanamh maidir leis an ngá atá le Measúnú Straitéiseach Comhshaoil don Phlean Ceantair Áitiúil i. an PCÁ a scagadh Agus an tuarascáil á hullmhú rinneadh tagairt d'Imlitir MSC 1/08 & NPWS 1/08 ón Roinn Comhshaoil Oidhreacht agus Rialtais Áitiúil (RCORA Rinneadh tagairt chomh maith do na Treoirlínte um Fheidhmiúchán Treorach MSC mar a d'ullmhaigh an Roinn Comhshaoil, Oidhreacht agus Rialtais Áitiúil (2004) agus go háirithe Sceideal 2A de I.R. 436 2004.

## **2.0 Comhthéacs Polasaí**

Deir cuspóir SS OBJ1 de Phlean Forbartha Contae Na Mí 2007–2013 go n-ullmhófar Plean Ceantair Áitiúil do na ceantair uirbeacha atá luaite i dTábla 7 den bPlean Forbartha, agus tá Ráth Chairn orthu sin.

De réir an ordlathais lonnaíochta do Chontae na Mí atá leagtha amach sa Phlean Forbartha Contae, tá Ráth Chairn liostáilte mar 'shráidbhaile'. Deir an Plean Forbartha Contae go bhfuil lonnaíochtaí atá sainithe mar 'shráidbhailte' ceaptha le bheith ina nódanna arna dtiomáint d'fhorbairt cónaithe ardchaighdeán agus do sheirbhísí ardchaighdeán riachtanacha tráchtála agus pobail áitiúla. Ba cheart a bhfás sa todhchaí a chiorrú agus a chosaint d'fhonn gan iad a bheith ina gcatalaigh le háisiú a dhéanamh ar fhorleathadh leanúnach bruachbhailte amuigh Bhaile Átha Cliath go háirithe, nó Bailte eile Foráis Mhór nó Measartha. Dearbhófar forbairt sráidbhailte sa todhchaí níos mó ar fhás áitiúil ná ar fhás réigiúnach.

## **3.0 Suíomh / Comhthéacs**

Tá Ráth Chairn suite i gceathramhán thiar thuaidh Chontae na Mí i dToghcheantar Cheannais. Tá Ráth Chairn ar cheann de dhá Cheantar sainithe Gaeltachta i gContae na Mí. Dá bhrí sin, tá oidhreacht láidir teanga agus cultúrtha ag an sráidbhaile gur fiú aird ar leith a thabhairt uirthi agus Plean Ceantair Áitiúil á ullmhú don sráidbhaile. Tá Ráth Chairn suite idir an R154 (Bóthar Réigiúnach Bhaile Átha Buí / Baile Átha Troim) agus an N51 (Bóthar Bhaile Átha Buí / Bóthar na hUaimhe) agus thart ar 5km lastoir de Bhaile Átha Buí. Aithnítear Ráth Chairn i Mapa 1 um Ordilathacht Lonnaíochta an MCDP 2007 – 2011 (Aguisín A). Tá mapa suímh, mapa creasa agus úsáide reatha talún agus íomhánna fótagrafach de Ráth Chairn ceangailte de seo agus déantar tagairt dóibh sa téacs.

Sráidbhaile meánmhéide is ea Ráth Chairn atá comhdhéanta de thrí cheantar ar leith forbartha. Cuimsíonn siad seo ceantar tionsclaíoch lastuaidh den sráidbhaile, lár an tsráidbhaile agus na forbairtí cul-de-sac agus an Scoil Náisiúnta agus an bhraisle teaghaisí ag aomhal Bhóthar Bhaile Átha Troim. Tríd is tríd tá an sráidbhaile scaipthe agus tá sé gan a bheith comhtháite agus é comhdhéanta de thithíocht aon uaire den chuid is mó, foirgnimh thionsclaíochta ar mheánscála agus Pobalscoil Ráth Chairn. Tá an tírdhreach thart ar Ráth Chairn comhdhéanta de choillearnach measctha agus plandálaithe cónaiféaracha agus meascán d'fhéarach garbh agus coillearnach scáinte. Tá an sráidbhaile léirithe sna híomhánna fotagrafacha atá leis seo (Aguisín).

Fuair Daonáireamh 2006 daonra i dToghroinn Ráth Mhór, go bhfuil Ráth Chairn laistigh di, de 860 duine. Léirigh na Staitistic do Dhaonra na gCeantar Beag don sráidbhaile daonra de 210 duine ag maireachtáil i sráidbhaile Ráth Chairn agus 69 uimh. teaghlach laistigh den sráidbhaile.

#### 4.0 Critéir le cinneadh a dhéanamh ar na tionchair shuntasacha comhshaoil is dóichí (Sceideal 2(A) de na Rialacháin MSC 2004)

Leagann Aguisín II den Treoir MSC amach na critéir le cinneadh a dhéanamh ar na tionchair shuntasacha comhshaoil is dóichí. Ní mór measúnú a dhéanamh ar an PCÁ atá molta i bhfrithshuíomh leis na critéir atá leagtha amach in Aguisín II den Treoir MSC. Is iad na tosca is ábharthaí ná:

- Tréithíocht an PCÁ atá molta
- Tréithíocht na n-éifeachtaí an cheantair is dóichí ar a mbeidh éifeacht ag an PCÁ molta

Tá breithniú orthu seo anseo:

##### 4.1 Tréithíocht na bpleananna agus na gclár

###### 4.1.1 *A mhéid is a leagann an plean creat amach do thionscadail agus do ghníomhaíochtaí eile, maidir le suíomh, nádúr, méid agus coinníollacha feidhmiúcháin trí acmhainní a leithdháileadh*

Aithnítear Rath Chairn mar shráidbhaile i bPlean Forbartha Contae na Mí 2007-2013. Dá bhrí sin, tá Ráth Chairn ceaptha le bheith ina nód d'fhorbairt shainiúil cónaithe arna thiomáint ag ardchaighdeán agus áiseanna riachtanacha áitiúla tráchtála agus pobail'.

Soláthróidh an PCÁ atá molta do Ráth Chairn treoir mionsonraithe pleanála agus forbartha do phleanáil chóir agus d'fhorbairt inbhuanaithe ar shráidbhaile Ráth Chairn ag áireamh cuspóirí agus treoirlínte dearaidh d'úsáid talún, iompar agus oidhreacht teanga, cultúrtha, nádúrtha agus tógtha. Cuimseoidh an Plean thart ar 49 heicteár mar atá sainithe ag an mapa creasa um úsáid talún agus teorainn an tsráidbhaile faoi láthair (Aguisín C). Ag teacht le Plean Forbartha Contae na Mí 2007-2013, déanfaidh an PCÁ atá molta soláthar d'fhorbairt ar scála cuí agus déanann sé neartú ar charachtar na lonnaíochta.

Maidir leis seo, tógaimid ceann den Straitéis Lonnaíochta don chontae. Déanann an straitéis lonnaíochta do Chontae na Mí, mar atá i bPlean Forbartha Contae na Mí 2007-2013, iarracht ar fhás cónaithe sa chontae a shuíomh ag teacht leis an 2007-2013 Straitéis Spásúlachta Náisiúnta agus na Treoirlínte Réigiúnacha Pleanála. Is é príomh-dhearbhphrionsabal ag an straitéis lonnaíochta Contae atá glactha ná forbairt chónaithe a threorú go dtí na trí lonnaíocht Dorchla an Iarnróid na hUaimhe, Dún Búinne / Cluain Aodha / An Bealach agus Purláin Dhroichead Átha. Dá thoradh sin, caithfear forbairt agus fás na mbailte beaga agus na heochair-shráidbhailte sa Chontae a mhaolú go mór agus a cheangal níos dlúithe d'fhás áitiúil seachas d'fhás réigiúnach. Bainfear seo amach trí laghdú a dhéanamh ar na rátaí ionchasacha fáis ar na hionaid seo ón rud a bhí ann le blianta beaga anuas agus trína chinntiú go gcuirtear sciar den tithíocht nua i bhforbairtí iltithíochta i leataobh do dhaoine áitiúla amháin. I gcás Cheannais, Baile Átha Troim, Dún Seachlainn agus na mBailte Beaga Fáis, na hEochair-shráidbhailte agus na Sráidbhailte, rinneadh athbhreithniú ar an mbanc talún creasa chun cónaí san ceantair sin lena chinntiú nach dtarlóidh ach an méid agus an scála réamh-mheasta forbartha cónaithe atá i dTábla 5 (Réamh-mheastóireacht ar Dhaonra agus Teaghlach do Tréimhse an Phlean) agus Tábla 6 (Suíomh Fáis Teaghlach 2006 – 2013). Tá seo ceaptha lena chinntiú go dtiocfaidh an Plean Forbartha leis an gcreat polasaí atá san SSN agus sna TPR araon.

Déanann Athrú Uimh. 2 (Ord Tosaíochta) Phlean Forbartha Contae na Mí bainistiú ar urscaoileadh tailte creastha chun cónaithe lena chinntiú go ndéanfaidh an méid agus an scála forbartha cónaithe a tharlóidh i gceantair uirbeacha comhghlasáil leis an líon d'aonaid cónaithe i dTábla 5 agus i dTábla 6 a luadh roimhe seo. Léiríonn Athrú Uimh. 2 de PFCM gurb é an líon aonad atá ceadaithe le hurscaoileadh i Ráth Chairn ná 20 aonad do thréimhse an phlean. Tugann an Plean Forbartha tosaíocht do dhaingniú lár an tsráidbhaile agus talún creastha chun cónaithe gar do lár an tsráidbhaile d'urscaoileadh i gCéim 1 (2007 – 2013). Déanfar urscaoileadh ar na tailte creastha chun cónaithe i gCéim 2 (Iar 2013) (Aguisín D). Soláthróidh an Plean Ceantair Áitiúil treoir

pleanála agus forbartha a thiocfaidh leis an Straitéis Lonnaíochta Contae, agus leis an Ord Tosaíochta a aithníodh sa Phlean Forbartha.

#### *4.1.2 A mhéid is a bhíonn éifeacht ag an bplean nó clár ar phleananna agus cláir eile, ina measc iad sin in ordlathacht*

Feidhmeoidh an LAP atá molta do Ráth Chairn ar leibhéal áitiúil agus dá bhrí sin trí chéile is mó a bheidh tionchar air ná aige ar phleananna agus chláir eile. Beidh an Plean i gcomhsheasamh le cuspóirí Phlean Forbartha Contae na Mí 2007-2013 agus an uile doiciméad polasaí, straitéis, treoirlíne, treoir, coinbhinsean etc., eile atá ábharthach do cheapadh cuspóirí cosanta comhshaoil.

#### *4.1.3 Ábharthacht an phlean nó an chláir do chomhdhlúthú ceisteanna comhshaoil go háirithe le hintinn forbairt inbhuanaithe a chur chun cinn*

Cuimseoidh an PCÁ atá molta do Ráth Chairn spriocanna comhshaoil a bhaineann le húsáid inbhuanaithe talún, modhanna inbhuanaithe iompair, cosaint agus caomhnú ar an oidhreacht thógtha, dearadh inbhuanaithe uirbhí agus tógála, agus infreastruchtúr uisce agus dramhaíola. Beidh prionsabail na forbartha inbhuanaithe mar bhonn ag cuspóirí an phlean.

#### *4.1.4 Fadhbanna comhshaoil atá ábharthach don PCÁ atá molta*

Is iad na fadhbanna comhshaoil atá ábharthach don PCÁ atá molta do Ráth Chairn ná úsáid inbhuanaithe talún agus meascán d'úsáidí talún, cur chun cinn modhanna inbhuanaithe iompair, cosaint ar an oidhreacht thógtha agus nádúrtha, soláthar ar an infreastruchtúr cóireála riachtanach uisce agus fuíolluisce agus tuille.

#### *4.1.5 Ábharthacht an phlean nó an chláir d'fheidhmiú reachtaíocht Chomhphobail ar an gcomhshaol (i. pleananna agus cláir nasctha de bhainistiú dramhaíola agus truailliú uisce)*

Beidh an PCÁ atá molta do Ráth Chairn ag teacht le cuspóirí reachtaíochta an Chomhphobail agus déanfaidh iarracht an céanna a fheidhmiú go háirithe maidir le caomhnú fuinnimh, polasaí iompair, acmhainní nádúrtha, bainistíocht dramhaíola agus cosaint agus bainistíocht uisce.

### *4.2 Tréithíocht na n-éifeachtaí an cheantair is dóichí ar a mbeidh éifeacht ag an PCÁ molta*

#### *4.2.1 Dóchúlacht, saol, minicíocht agus in-aistritheach na n-éifeachtaí*

Níltear ag súil le haon éifeachtaí diúltacha ar an gcomhshaol mar thoradh ar an PCÁ atá molta. Déanfaidh an PCÁ iarracht ar dhaingniú forbartha i Ráth Chairn d'fhonn úsáid éifeachtach talún agus cur chun cinn modhanna inbhuanaithe iompair a chinntiú. Dá bhrí sin, meastar go mbeidh tionchar dearfach comhshaoil ag an PCÁ atá molta ar an sráidbhaile.

#### *4.2.2 Nádúr carnach na n-éifeachtaí*

Tá nádúr carnach na n-éifeachtaí dearfach, comhdhéanta de dhaingniú na forbartha, cur chun cinn patrún inbhuanaithe taistil trí úsáidí measctha a sholáthar laistigh de cheantar dlúth, cosaint na hoidhreacht tógtha agus nádúrtha, agus cur chun cinn ar bhainistíocht éifeachtach agus inbhuanaithe uisce agus dramhaíola.

#### *4.2.3 Nádúr trasteorann na n-éifeachtaí*

Níltear ag súil le haon éifeachtaí trasteorann mar thoradh ar an PCÁ atá molta.

#### 4.2.4 Na priacail do shláinte daonna nó don chomhshaol (i. de dheasca timpistí)

Níltear ag súil le haon phriacal do shláinte daonna ná don chomhshaol de thoradh an PCÁ atá molta. Beidh éifeacht dhearfach ag an PCÁ atá molta ar chaighdeán beatha an daonra áitiúil trí sholáthar a dhéanamh ar chomhshaoil ardchaighdeáin cónaithe, oibre agus áineasa agus trí chaomhnú agus cur chun cinn na hoidhreacht teanga agus cultúrtha.

#### 4.2.5 Méid agus scóip spásúil na n-éifeachtaí (ceantar geografach agus méid an daonra is dócha ar a mbeidh éifeacht)

Cuimsíonn ceantar an PCÁ thart ar 49 heactáir. Léirigh na Staitistic Daonra do Cheantar Beag do Ráth Chairn a baineadh as daonáireamh 2006 go raibh 210 uimh. duine agus 69 uimh. teaghlach ina gcónaí i sráidbhaile Ráth Chairn. Ag teacht le Plean Forbartha Contae na Mí 2007-2013, déanfaidh an Plean soláthar d'fhorbairt ar scála cuí a dhéanfaidh neartú ar thréithíocht na lonnaithe agus beidh sé dírithe níos dlúithe ar fhás áitiúil seachas ar fhás réigiúnach a tharla le deich mbliana anuas. Dá bhrí sin, níl fás suntasach ar an daonra molta. Mar atá luaite cheana féin tá réamh-mheastachán ar 15 uimh. teaghlach breise i Ráth Chairn aitheanta i bPlean Forbartha Contae na Mí 2007-2013 don tréimhse 2006 go 2013. Tá Ord Tosaíochta d'fhorbairt thailte cónaithe aitheanta chomh maith in Athrú Uimh. 2 de Plean Forbartha Contae na Mí 2007-2013 mar atá luaite (Aguisín D) a dhéanann soláthar d'fhás loighiciúil an tsráidbhaile.

#### 4.2.6 Luacha agus leochaileacht an cheantair gur dócha ar a mbeidh éifeacht mar gheall ar:

##### 4.2.6.1 Saintréithe speisialta nádúrtha nó oidhreacht cultúrtha

Tá Ráth Chairn ar cheann de dhá Cheantar sainithe Gaeltachta i gContae na Mí. Tá oidhreacht láidir teanga agus cultúrtha ag an sráidbhaile agus is cuspóir ag Comhairle Contae na Mí sin a chosaint agus a fheabhsú mar chuid den PCÁ atá molta do Ráth Chairn. Déanann Plean Forbartha Contae na Mí iarracht ar "chosaint ar oidhreacht teanga agus cultúrtha na Gaeltachta ag áireamh cur chun cinn na Gaeilge mar theanga an phobail, nuair atá ceantar Gaeltachta i gceantar an phlean forbartha."

Níl aon Séadchomharthaí nó Struchtúir Chosanta ar taifead do cheantar an PCÁ atá molta.

Ní chuimsíonn an ceantar PCÁ atá molta Ceantar Oidhreacht Náisiúnta (CON), Ceantar Speisialta Caomhnaithe (CSC) ná Ceantar Speisialta Cosanta. Tá Portach Bhaile Shéamais, ceantar portaigh ardaithe le speiceas dála súsaín agus ceannbháin suite thart ar 5km lastuaidh de Ráth Chairn agus is Ceantar Oidhreacht Náisiúnta molta é. Níltear ag súil le héifeachtaí ag an PCÁ atá molta ar an gcéanna. Níl aon ghnáthóga nádúrtha sainithe laistigh de teorainn an staidéir. Is féidir cosaint ar ghnáthóga le tábhacht áitiúil, i. dorchlaí/fálta/crainn etc., a dhéanamh tí shainpholasaithe PCÁ, chuimsiú gnéithe aiceanta i bpleananna tírdhreachta le linn athfhorbartha ar láithreáin agus trí choinníollacha cuí ar iarratais indibhidiúla pleanála. Ní chuimsíonn an ceantar don PCÁ atá molta Ceantar Caomhnaithe Ailtireachta ná struchtúir chosanta. Níl aon struchtúir gurbh fhiú a gcosaint laistigh den sráidbhaile. Níl aon séadchomharthaí seandálaíochta suite laistigh de teorainn an PCÁ atá molta ná laistigh d'fhíorchóngar an tsráidbhaile ar an Taifead de Shuímh agus de Shéadchomharthaí.

##### 4.2.6.2 Caighdeáin comhshaoil nó luachanna teoranta sáraithe

Maidir le cáilíocht ithreach, glóir, aeir agus uisce, níor sáraíodh aon chaighdeáin ardcháilíochta nó luachanna teoranta laistigh de teorainn an PCÁ atá molta. Tugaimid faoi deara nach ndearnadh taifeadadh ar aon eachtraí tuilte laistigh den teorainn PCÁ atá molta. Ainneoin seo, tá ceantair siar ó dheas agus lastoir den sráidbhaile a fhéadfadh a bheith i mbaol ó thuilte i bhfíor-dhrochaimsir. Dhéanfaidh Oibreacha Draenála Artaireach leas na dtailte seo rud a chaithfear a léiriú i PCÁ Ráth Chairn. Tá na tailte seo léirithe in Aguisín F.



#### 4.2.6.3 Dianúsáid Talún

Mar a luadh cheana féin, déanfaidh an PCÁ atá molta do Ráth Chairn soláthar d'fhorbairt ar scála cuí a dhéanfaidh neartú ar thréithíocht na lonnaíochta. Tá an tréithíocht ag Ráth Chairn mar atá ag sráidbhaile scaipthe traidisiúnta Éireannach. Maidir leis seo, tá sé i gceist go ndéanfaidh an dlús forbartha a éireoidh as an PCÁ atá molta iarracht ar dhaingniú a dhéanamh ar fhoirm uirbeach Ráth Chairn ar dhlús a léireoidh scála na lonnaíochta atá ann cheana féin. Dá bhrí sin, choinneofar luach an chomhshaoil ghlactha agus feabhsófar é ag an PCÁ atá molta.

Ó Scéim Soláthar Uisce Bhaile Átha Buí a thagann soláthar uisce do Ráth Chairn agus tá sin ar lánacmhainn faoi láthair. Níl aon phleananna ann anois díreach le cur leis an soláthar seo. Ba chóir go soláthródh coigiltí uisce trí bheartais Caomhnaithe Uisce soláthar teoranta breise uisce a chur ar fáil. Beidh forbairt sa todhchaí i Ráth Chairn ag brath ar sholáthar inbhuanaithe uisce.

Soláthróidh críochnú Scéim Séarachais Bhaile Átha Buí, atá beartaithe do luath in 2010, acmhainn do dhaonra ionann le 800 duine i Ráth Chairn. Tá féidearthacht ann an fhorbairt atá ag oibriú ann faoi láthair ar dhabhcha índibhidiúla múnlaigh a cheangal den chóras séarachais sa todhchaí. Beidh forbairt i Ráth Chairn sa todhchaí ag brath sholáthar ar leoráiseanna cóireála fuíolluisce.

#### 4.2.6.4 Na héifeachtaí ar cheantair nó tírdhreach ag a bhfuil stádas aitheanta náisiúnta, Comhphobail nó Idirnáisiúnta

Mar a luadh cheana féin, ní chuimsíonn an ceantar PCÁ atá molta Ceantar Oidhreachta Náisiúnta (CON), Ceantar Speisialta Caomhnaithe (CSC) ná Ceantar Speisialta Cosanta. Ceantar Oidhreachta Náisiúnta molta is ea Portach Bhaile Shéamais agus tá sé suite thart ar 5km lastuaidh den sráidbhaile

## **5.0 Tatal**

Ar luacháil a dhéanamh ar na critéir ábharthacha a leagtar amach i Sceideal 2A de na Rialacháin, meastar nach ndéanfaidh an Plean Ceantair Áitiúil atá molta aon tionchar substaintiúil eile ar an gcomhshaol, seachas mar a samhlaíodh laistigh de chomhthéacs Phlean Forbartha na Mí 2007-2013. Tá an tÚdarás Pleanála sásta go gcinnteoidh an PCÁ go ndéanfar forbairt ar Ráth Chairn ar bhealach inbhuanaithe agus stuama ó thaobh an chomhshaoil agus i gcomhréir go hiomlán leis an bpolasaí agus na cuspóirí a leagadh síos i bPlean Forbartha Contae na Mí 2007-2013. Ina fhianaise seo, meastar nach gá measúnú straitéiseach comhshaoil maidir leis an bPlean Ceantair Áitiúil. Ainneoin seo, is ann do roinnt ceistanna a chuirfear san áireamh agus an Plean Ceantair Áitiúil á ullmhú agus mar is cuí, a chuirfear i gcuspóirí/polasaithe an Phlean Ceantair Áitiúil. Tá imlíniú orthu seo san Aguisín atá leis seo

## **6.0 Moladh**

Meastar nach gá Measúnú Straitéiseach Comhshaoil a dhéanamh don Phlean Ceantair Áitiúil do Ráth Chairn.

## Augísín II      Tuarascáil Scagthástála Measúnaithe Chuí ar Phlean Limistéir Áitiúil Ráth Chairn

Plean Ceantair Áitiúil Ráth Chairn

### **A tugadh chun críche de réir riachtanas Airteagal 6 (3) de Threoir maidir le Gnáthóga ón Aontas Eorpach**

Le cur faoi bhráid

Gníomhaireacht Cosanta an Chomhshaoil

Mr. Tadhg O'Mahony

An Chigireacht Réigiúnach

Inis Cara

Co. Chorcaí

An Roinn Comhshaoil, Oidhreachta agus Rialtais Áitiúil

An Bainisteoir

Aonad na nIarratas Forbartha

Dún Scéine

Lána Fearchair

Baile Átha Cliath 2

An Roinn Cumarsáide, Fuinnimh agus Acmhainní Nádurtha

Mr. John Wayne

Príomhoifigeach Cúnta

Aonad Comhordaithe

Teach an Leamháin

Bóthar Earlsvale

An Cabhán

Aire Cumarsáide, Fuinnimh agus Acmhainní Nádurtha

Ard Oifig

29 – 31 Bóthar Adelaide

Baile Átha Cliath 2

Arna ullmhú ag:

Comhairle Contae Na Mí

An Roinn Pleanála

Meal na Mainistreach

Bóthar na Mainistreach

An Uaimh

Co. Mí

Sheridan Woods

Ailtirí + Pleanálaithe Uirbheacha

42 Sráid Árann Thoir

Baile Átha Cliath 7

## 1.0 Réamhrá

Ullmhaíodh an tuarascáil scagthástála seo chun a fháil amach an cheart Measúnú Cuí a dhéanamh ar Phlean Limistéir Áitiúil Ráth Chairn 2009-2015. Is éard is Measúnú Cuí ann ná measúnú a dhéantar de réir Airteagal 6(3) de Threoir maidir le Gnáthóga ón Aontas Eorpach ar phleananna agus ar thionscadail chun a fháil amach an gcuireann siad isteach go mór ar láithreáin Natura 2000.

Déantar cur síos sa tuarascáil seo ar fhorálacha iomchuí na Treorach maidir le Gnáthóga ón Aontas Eorpach, ar an mhodheolaíocht a úsáidtear chun scagthástáil a dhéanamh ar Phlean Limistéir Áitiúil Ráth Chairn, ar thréithe an phlean agus ar láithreáin Natura 2000. Aithnítear sa tuarascáil freisin na critéir mheasúnaithe chun 'Maitrís Scagthástála' a thabhairt chun críche chomh maith le toradh 'Maitrís Gan Aon Tionchar Suntasach' de réir Threoir maidir le Gnáthóga ón Aontas Eorpach.

### 1.1 Téarmaí Tagartha

Foráiltear do mheasúnú cuí in Airteagal 6(3) de Threoir maidir le Gnáthóga ón Aontas Eorpach.

De réir Airteagal 6(3) de Threoir Maidir le Gnáthóga:

*'Beidh aon phlean nó tionscadal nach bhfuil baint díreach aige le bainistiú láithreáin nó riachtanach ina leith ach a bhféadfadh tionchar suntasach a bheith aige ar a dhroim sin, ina aonar nó i gcomhar le pleananna nó le tionscadail eile, faoi réir measúnaithe chuí ar na himpleachtaí a bheadh aige don láithreán agus faoi réir fhorálacha alt 4, comhaontóidh na húdaráis náisiúnta inniúla an plean nó an tionscadal i ndiaidh dóibh a fháil amach nach mbeidh aon tionchar diúltach aige ar shláine an láithreáin atá i gceist agus más cuí i ndiaidh tuairimí an phobail i gcoitinne a fháil'*

De réir Airteagal 6 (4) den Treoir :

*'In ainneoin measúnaithe diúltaigh ar na himpleachtaí don láithreán agus mura bhfuil réitigh malartacha ann, má chaitear plean nó tionscadal a chur i bhfeidhm ar chúiseanna ordaitheacha a sháraíonn leas an phobail, lena n-áirítear iad sin de chineál sóisialta nó eacnamaíocha, caithfidh an Ballstát gach beart cúiteach riachtanach a ghlacadh lena chinntiú go ndéantar cosaint ar chomtháthú foriomlán Natura 2000. Cuirfidh sé an Coimisiún ar an eolas faoina bearta cúiteacha atá glactha. Sa chás is go mbíonn cineál gnáthóige tosaíochta agus/nó speiceas tosaíochta ar an láithreán an t-aon bhreithniú is féidir a ardú ná iad sin a bhaineann le sláinte an duine nó an phobail, le hiarmhairtí tairbheacha a bhfuil tábhacht leo don chomhshaoil nó, i ndiaidh thuairim an Choimisiúin, le cúiseanna ordaitheacha eile a sháraíonn leas an phobail'*

## 2.0 An Mhodheolaíocht

Is as Cáipéis Treorach ar Mheasúnú Pleananna agus Tionscadal a mBíonn Tionchar Suntasach acu ar Láithreáin Natura 2000 a d'ullmhaigh An Coimisiún Eorpach i mí na Samhna 2001 a tháinig an mhodheolaíocht a húsáidíodh chun scagthástáil a dhéanamh ar Phlean Limistéir Ráth Chairn. Is ar na ceithre céim seo a leanas atá an mhodheolaíocht bunaithe:

- Déan cur síos ar an tionscadal nó ar an bplean chomh maith le cur síos agus tréithriú a dhéanamh ar thionscadail nó ar phleananna eile a bhféadfadh tionchair shuntasacha a bheith acu i gcomhar ar láithreáin Natura 2000;
- Socraigh an bhfuil baint díreach ag an tionscadal nó ag an bplean le bainistiú láithreán Natura 2000 nó an bhfuil sé riachtanach ina leith;
- Aithnigh na tionchair a d'fhéadfadh a bheith ar láithreáin Natura 2000;
- Measúnú ar cé chomh suntasach is a bheadh aon cheann de na tionchair ar láithreáin Natura 2000.

### 3.0 Cuntas Gearr ar an bPlean

Baile beag é Ráth Chairn atá suite timpeall is 5 km soir ó Bhaile Átha Buí, Co na Mí (Aguisín A). Ní raibh an baile ar a chor ar bith ann nó gur athlonnaigh Coimisiún na Talún teaghlaigh as limistéir chúnga i nGaillimh chuig tithe agus gabhálaí i Ráth Chairn. Meastar go bhfuil daonra de suas le 210 duine i Ráth Chairn.

Déanfaidh Plan Limistéir Ráth Chairn 2009-2015 soláthar do phleanáil cheart agus d'fhorbairt inbhuanaithe Ráth Chairn le linn shaolré an phlean. Is éard atá sa Phlean Limistéir ná ráiteas scríofa ag cur síos ar fhís don bhaile chomh maith le straitéisí, polasaithe agus cuspóirí tacaíochta. Sa phlean freisin, beidh tarraingtí agus léarscáiliú tacaíochta chun cuspóirí athchriosaithe úsáid na talún a aithint maidir le tailte laistigh de theorainneacha an bhaile chomh maith le cuspóirí gluaiseachta agus rochtana, máistirphlean tascach agus treoirlínte dearaidh. Faoin bplean déanfar athbhreithniú ar an bPlean Forbartha don bhaile (Aguisín B) atá ann cheana féin agus cuirfear leis.

Tá comhthéacs polasaí do Phlean Limistéir Ráth Chairn 2009-2015 bunaithe ar Phlean Forbartha Chontae na Mí 2007-2013 agus ar leasuithe bainteacha. I bPlean Forbartha an Chontae, aithnítear Ráth Chairn mar cheann de 19 baile agus deirtear faoi na bailte seo –

*'Tá sé beartaithe le gach ceann de na lonnaíochtaí thuasluaite feidhmiú mar nóid d'fhorbairt cónaithe shuaithinseach atá tiomáinte ag ardchaigheáin agus atá riachtanach do sheirbhísí tráchtála agus pobail. Tá sé beartaithe fás na sráidbhailte sin amach anseo a chiorrú agus a chosaint ionas nach bhfeidhmeoidh siad mar chatalaíocha a éascóidh fairsingiú leanúnach na mbruachbhailte imeallacha i gCathair Bhaile Átha Claith go háirithe, nó i mBailte Móra nó Measartha. Tá na sráidbhailte atá lonnaithe cóngarach don Cheantar Uirbeach nó do Bhailte Móra nó Measartha Fáis eile agus atá cóngarach do bhóithre suntasacha poiblí eile faoi bhrú go háirithe maidir leis seo. Is léiriú a leithéid seo de shráidbhailte ar a stádas i láthair na huaire agus cineál a bhforbartha go dtí seo, lena bhforbairt ina sráidbhailte dórtúir. Beidh todhchaí fhorbairt na Sráidbhailte nasctha níos dlúithe le fás áitiúil seachas le fás réigiúnach a tharla le deich mbliana anuas'.*

Déantar soláthar i bPlean Forbartha an Chontae d'fhorbairt 20 líon tí breise i Ráth Chairn le linn shaolré an phlean. Tugtar tosaíocht d'fhorbairt tailte cónaithe i Leasú Uimh. 2 de Phlean Forbartha Chontae na Mí 2007-2013 (Aguisín C) agus aithnítear ann 2 chéim chun talamh atá athchriosaithe do chónaí a fhorbairt de réir fhás loighiciúil an bhaile.

Cuirfidh Plean Limistéir Áitiúil Ráth Chairn leis na cuspóirí leathana polasaí atá i bPlean Forbartha an Chontae trí chreat pleanála níos sonraithe agus níos cuimsithí a sholáthar chun forbairt an bhaile san am atá romhainn a threorú. De réir Phlean Forbartha an Chontae, déanfar soláthar sa bPlean Limistéir Áitiúil d'fhorbairt a bheidh ar scála cuí agus a neartóidh charachtar na lonnaíochta.

Déantar cur síos ar Phlean Limistéir Áitiúil Ráth Chairn faoi na rannóga seo a leanas agus de réir na gceannteideal a aithnítear sa *Cháipéis Treorach ar Mheasúnú Pleananna agus Tionscadal a mBíonn Tionchar Suntasach acu ar Láithreáin Natura 2000*

*Méid, scála, limistéar, tógáil talún srl.*

Beidh teorainn Phlean Limistéir Áitiúil Ráth Chairn 2009-2015 comhleanúnach leis an teorainn forbartha atá ann cheana don bhaile (Aguisín B). 45 heictéar ar fad atá sa limistéar laistigh den teorainn sin.

Ní mór do scála na forbartha a ndéantar soláthar dó sa Phlean Limistéir Áitiúil charachtar na lonnaíochta a neartú agus dá bhrí sin é a bheith ar dhlús íseal.



### *Earnáil Plean*

Féachann Plean Limistéir Áitiúil Ráth Chairn 2009-2015 forbairt shóisialta, eacnamaíochta agus chultúir an bhaile a éascú trí éilimh ar thithíocht áitiúil a shásamh agus deiseanna fostaíochta a sholáthar agus ag an am céanna timpeallacht an bhaile a chosaint agus cur léi agus inbhuanaitheacht comhshaoil a chur chun cinn. Bainfear leas as an bPlean i dtaobh bhainistiú forbartha an bhaile.

### *Athruithe Fisiciúla mar thoradh ar an tionscadal nó plean*

Moltar athruithe beaga a dhéanamh ar chuspóirí athchríostaithe úsáid na talún atá ann cheana féin lena n-áirítear níos mó tailte a athchríosú do chroílár an bhaile agus tailte atá athchríostaithe ina thalamh cónaithe a laghdú.

Seo a leanas na príomhathruithe fisiciúla a d'fhéadfadh titim amach mar gheall ar an bPlean Limistéir Áitiúil:

- Croílár aitheanta ag an mbaile ina mbeadh seirbhísí agus saoráidí
- Clachan tithíochta ísealdlúis thart timpeall lár an bhaile
- Breis saoráidí oideachais gar don bhunscoil agus don mheánscoil atá ann cheana
- Feabhas ar chúrsaí timpeallachta laistigh den bhaile lena n-áirítear cosáin nua agus tírdhreachú

Meastar gur athruithe dearfacha iad na hathruithe seo a dhéanfaidh soláthar d'fhás agus do chomhdhlúthú loighiciúil struchtúr uirbeach an bhaile agus d'fhorbairt saoráidí pobail agus tráchtála áitiúil. Cé go mbeidh oibreacha tochailte ag baint le roinnt de na hathruithe seo tá sé tugtha ar aird ó tharla go bhfuil na tailte iomchuí chomh fada (2.5km) ón láithreán ainmnithe is gaire (Portach Bhaile Shéamais NHA) nach dóigh go mbeadh aon tionchar diúltach ag na hoibreacha seo ar an láithreán.

### *Riachtanais Acmhainne*

Beidh saoráidí cóireála fuíolluisce le cur ar fáil do na líonta tí agus na húsáidí tráchtála breise a sholáthraítear dóibh chomh maith leis an soláthar uisce atá ann a mhéadú. Deirtear sa phlean go mbeidh gach forbairt ag brath ar infrastruchtúr leordhóthanach a bheith i bhfeidhm roimh ré chun soláthar don fhorbairt sin.

Chuige sin, tugtar ar aird gurb í Scéim Soláthair Uisce Bhaile Átha Buí a thugann an soláthar uisce poiblí go Ráth Chairn. Faigheann Baile Átha Buí a soláthar uisce inólta as tollpholl i Townparks agus tá taiscumar stórála i Tlachta. Tá cumas an chórais reatha leibhéal níos airde uisce inólta a sholáthar teoranta mar go bhfuil sé faoi láthair ag feidhmiú os cionn lánacmhainneachta. Dá bhrí sin beidh aon fhorbairt amach anseo, laistigh den limistéar lena n-áirítear Ráth Chairn, srianta go mór nó go n-aimseofar foinse soláthair uisce neamhspleách.

Tá Baile Átha Buí chomh maith le Baile Íomhair, Cill Dealga agus Ráth Chairn, ina dteastaíonn feabhas suntasach a chur ar an soláthar uisce iontu sa ghearrtéarma go dtí an meántéarma, liostaithe ar Thionscadal Oibreacha Caipitil Seirbhíse Uisce Uimhir 9 (Measúnú Riachtanas Chlár Infheistíochta Seirbhísí Uisce Chomhairle Chontae na Mí 2007-2013).

Faoi láthair, níl aon ionad cóireála fuíolluisce i Ráth Chairn. Tá sé i gceist, áfach, Ráth Chairn a cheangal le hionad cóireála Bhaile Átha Buí, atáthar a thógáil faoi láthair, trí stáisiún caidéalúcháin a thógáil i Ráth Chairn. Déanfaidh Scéim Séarachais Bhaile Átha Buí, nuair a bheidh sé tugtha chun críche, i 2010, freastal ar Choibhéis Daonra (PE) de 800 duine. Nuair a bheidh an t-ionad tugtha chun críche beifear ábalta áitribh atá ann cheana agus a bhfuil umair mhúnlaigh dá gcuid féin acu a cheangal leis an scéim séarachais phoiblí agus beidh tionchar dearfach aige sin ar an gcomhshaol.

### *Astuithe agus fuíoll (diúscairt ar thalamh, san uisce nó san aer)*

Níltear ag súil go mbeidh aon astuithe suntasacha mar thoradh ar an bPlean Limistéir Áitiúil. Mar a tugadh ar aird roimhe seo, mar thoradh ar Ráth Chairn a cheangal le Scéim Séarachais Bhaile Átha Buí beifear ábalta áitribh nua agus áitribh atá ann cheana féin a cheangal leis an scéim agus dá bhrí sin tiocfaidh laghdú ar sceitheadh uisce sa mhaoschlár.

Faoi láthair, is i mBaile Átha Buí atá an t-ionad athchúrsála is gaire i gCo. na Mí. Féachfaidh an Dréachtphean Limistéir Áitiúil áiteanna oiriúnacha do shaoráidí athchúrsála laistigh de bhaile Ráth Chairn a aithint. Cuireann oibreoirí príobháideacha seirbhísí bailiúcháin dramhaíola tí agus tráchtála ar fáil. Tá roinnt seirbhísí bailiúcháin dramhaíola sa chontae.

#### *Riachtanais iompair*

Níl aon riachtanais shuntasacha iompair ag baint leis an bPlean Limistéir Áitiúil. Cuirtear modhanna inbhuanaithe iompair chun cinn sa bPlean Limistéir Áitiúil. Modhanna mar siúl agus rothaíocht agus déantar soláthar ann chun cur le bealaí nua siúil agus rothaíochta chomh maith le cinn nua fhorbairt. Cuirtear treoir ar fáil i dtaca le dearadh agus tógáil bealaí nua siúil agus rothaíochta i limistéir chónaithe molta. Malairt inbhuanaithe ar phátrúin lonnaithe scaipthe ina mbítear ag brath go mór ar charranna a bheidh in úsáidí cónaithe, fostaíochta, seirbhíse agus áineasa/taitneamhachta a chomhdhlúthú laistigh den bhaile.

#### *Tréimhse tógála, oibriúcháin, díchoimisiúnaithe srl.*

Ní féidir an tréimhse tógála ná oibriúcháin a bhainfidh leis húsáidí a sholáthraítear dóibh sa Phlean Limistéir Áitiúil a chinneadh. In ainneoin sin, faoi mar atá scála na forbartha beartaithe níltear ag súil go leanfaidh an fhorbairt ar feadh tréimhse níos mó ná bliain. Bheadh sé i gceist go mbeadh timthriall feadh saoil ag gach forbairt nua agus leagfar amach iad de réir an phrionsabail feadh saoil, scaoilte. Níl díchoimisiúnú aon úsáidí molta sa phlean.

#### *Tréimhse ina gcuirfear an plean i bhfeidhm*

Saolré sé bliana ó 2009-2015 a bheidh ag Plean Limistéir Áitiúil Ráth Chairn.

#### *An fad ó láithreáin Natura 200 nó ó phríomhghnéithe an láithreáin*

Portach Bhaile Shéamais, Limistéar Náisiúnta Oidhreachta, atá suite timpeall is 2.5 km soir ó thuaidh den bhaile, an láithreán Natura 2000 is gaire.

#### *Tionchair Charnacha i dteannta tionscadal nó pleananna eile*

Tá Plean Limistéir Áitiúil Ráth Chairn ar cheann de 19 plean áitiúil atáthar a ullmhú do bhailte i gCo. na Mí. Níltear ag súil go mbeidh aon tionchar diúltach suntasach ag Plean Limistéir Áitiúil Ráth Chairn i gcomhar le aon tionscadal eile ar láithreáin Natura 2000.

#### 4.0 An Gaol atá ag an bPlean agus láithreáin Natura 2000

Portach Bhaile Shéamais, atá suite timpeall is 1.5 cíliméadar soir ó thuaidh den bhaile an láithreán Natura 2000 is gaire do Ráth Chairn. Ní bheidh aon cheangal ag Plean Limistéir Áitiúil Ráth Chairn le bainistiú an láithreáin seo ná ní bheidh sé riachtanach ina leith.

Cód Láithreáin	Ainm an Láithreáin
001324	Portach Bhaile Shéamais

##### Limistéar Oidhreachtá Nádúrtha Phortach Bhaile Shéamais

Tá Portach Bhaile Shéamais NHA suite timpeall is 8 km siar ón Uaimh, i mbailte fearainn Bhaile an Tulcháin, Bhaile Hoirbeard agus Bhaile Shéamais i gCo. na Mí don chuid is mó. Is éard atá sa láithreán ná portach ardaithe ach go bhfuil portach ard agus portach réitithe freisin ann. Tá an láithreán dúnta ar gach taobh ag foraoiseacht bhuaircíneach agus seanchrainnte atá leagtha.

Is éard atá sa phortach ardaithe na dhá mhaothán fada, cothroma agus limistéar de phortach réitithe agus d'fhoraoiseacht bhuaircíneach eatarthu. An maothán thoir is mó agus tá limistéir ann a bhíonn ag critheadh ina bhfuil linnte beaga a bhíonn ag líonadh agus freisin tuláin thirime. Tá limistéir mhóra thréigthe timpeall ar an bportach ardaithe chomh maith le limistéir mhóra a bhíonn á mbaint chomh maith le limistéir atá faoi fhoraoiseacht bhuaircíneach. Tá roinnt cosán ar an láithreán. Tá suim ar leith sa phortach ardaithe seo mar go bhfuil sé ar cheann de na portaigh ardaithe is faide soir ó thuaidh sa tír atá fanta agus ar cheann de dhá phortach ardaithe i gCo. na Mí.

Tá go leor den fhásra ar an bportach ard mar bheadh gnáthfhásra ar phortaigh ardaithe na hÉireann, le speicis mar Fraoch Mór (*Calluna vulgaris*), fraoch naoscaí (*Erica tetralix*), ceannabháin (*Eriophorum* spp.) agus fionnmhónta (lena n-áirítear *Sphagnum capillifolium*, *S. magellanicum*, *S. cuspidatum* agus *S. papillosum*). Chomh maith leis sin tá lus caisil (*Narthecium ossifragum*) agus gobsheisc (*Rhynchospora alba*) fairsing freisin. Tá go leor den phortach ard faoi léicean (*Cladonia* spp) agus tá roinnt plandaí beith chlúmhaigh (*Betula pubescens*) scaipthe ar bharr an phortaigh aird.

Facthas an Giorra, speiceas atá sa Leabhar Red Data, ar an láithreán.

Úsáid reatha a bhaintear as an láithreán ná go mbaintear go leor móna ar imeall an phortaigh aird agus bíonn draenáil ag baint leis sin. Tá réimsí móra d'fhoraoiseacht bhuaircíneach timpeall uilig le himeall an láithreáin. Tá draenáil mhaith déanta ar na limistéir sin freisin. Lasadh píosaí móra den phortach san am a caitheadh. Chuir sin deireadh le gnáthóga agus rinne damáiste do stádas hidreolaíoch an láithreáin agus tá baol leanúnach ann dá inmhharthanacht.

Tá tábhacht chaomnaithe shuntasach ag baint le Portach Bhaile Shéamais NHA ó tharla go bhfuil portach ardaithe mar chuid de, gnáthóga neamhchoitianta sa A.E. agus ceann atá fáil níos gann in Éirinn agus atá i mbaoil. Tá an suíomh ina bhfuil sé ag tabhairt breis tábhachta fós dó ó thaobh na tíreolaíochta mar go bhfuil sé ar an bportach ardaithe is faide soir ó thuaidh in Éirinn. Tá coimhréir ard d'acmhainn iomlán phortaigh ardaithe (os cionn 50%) an A.E. in Éirinn agus dá bhrí sin tá freagracht speisialta uirthi é a chaomhnú ag leibhéal idirnáisiúnta.

#### 5.0 Maitrís Scagthástála

Déantar cur síos sa rannóg seo ar ghnéithe aonair a eascraíonn ón bPlean (ina aonar nó i gcomhar le pleananna nó le tionscadail eile) ar dócha go mbeidh tionchair acu ar láithreáin Natura 2000. Déantar measúnú ar na tionchair seo de réir na gcritéir measúnaithe a aithnítear sa *Cháipéis Treorach ar Mheasúnú Pleananna agus Tionscadal a mBíonn Tionchar Suntasach acu ar Láithreáin Natura 2000*

Déan cur síos ar ghnéithe aonair an tionscadail (ina aonar nó i gcomhar le pleananna nó le tionscadail eile) ar dócha go mbeidh tionchar acu ar láithreán Natura 2000.

Ní aithnítear go bhfuil aon ghnéithe aonair ann a mbeidh tionchar acu ar láithreáin Natura 2000.

Déan cur síos ar ghnéithe aonair an tionscadail (ina aonar nó i gcomhar le pleananna nó le tionscadail eile) ar an láithreán Natura 2000 de bhua:

#### *Méid agus Scála*

Ar bhonn an Phlean seo (ina aonar nó i gcomhar le pleananna nó le tionscadail eile) ní cheadófar aon tionscadal a mbeidh tionchair dhiúltacha, shuntasacha aige ar shláine aon láithreán Natura 2000 go díreach, go hindíreach ná go tánaisteach mar thoradh ar a méid nó a scála.

#### *Tógáil-Talún*

Ar bhonn an Phlean seo (ina aonar nó i gcomhar le pleananna nó le tionscadail eile) ní cheadófar aon tionscadal a mbeidh tionchair dhiúltacha, shuntasacha aige ar shláine aon láithreán Natura 2000 go díreach, go hindíreach ná go tánaisteach mar thoradh ar thógáil talún.

#### *Fad ón láithreán Natura 2000 nó príomhghnéithe an láithreáin*

Ar bhonn an Phlean seo (ina aonar nó i gcomhar le pleananna nó le tionscadail eile) ní cheadófar aon tionscadal a mbeidh tionchair dhiúltacha, shuntasacha aige ar shláine aon láithreán Natura 2000, go díreach, go hindíreach ná go tánaisteach mar thoradh a gcongarachta.

#### *Astuithe (diúscairt ar an talamh, san uisce nó san aer)*

Mar a tugadh ar aird roimhe seo beidh tionchar dearfach ar an gcomhshaol ag ceangal na n-umar munlaigh aonair atá ann cheana le Scéim Séarachais Bhaile Átha Buí.

Ar bhonn an Phlean seo (ina aonar nó i gcomhar le pleananna nó le tionscadail eile) ní cheadófar aon tionscadal a mbeidh tionchair dhiúltacha, shuntasacha aige ar shláine aon láithreán Natura 2000, go díreach, go hindíreach ná go tánaisteach mar thoradh ar dhiúscairt ar an talamh, san uisce nó san aer.

#### *Riachtanais Tochailte*

Ar bhonn an Phlean seo (ina aonar nó i gcomhar le pleananna nó le tionscadail eile) ní cheadófar aon tionscadal a mbeidh tionchair dhiúltacha, shuntasacha aige ar shláine aon láithreán Natura 2000, go díreach, go hindíreach ná go tánaisteach mar thoradh ar a riachtanas tochailte.

#### *Riachtanais Iompair*

Ar bhonn an Phlean seo (ina aonar nó i gcomhar le pleananna nó le tionscadail eile) ní cheadófar aon tionscadal a mbeidh tionchair dhiúltacha, shuntasacha aige ar shláine aon láithreán Natura 2000, go díreach, go hindíreach ná go tánaisteach mar thoradh ar a riachtanas iompair.

#### *Tréimhse tógála, oibriúcháin, díchoimisiúnaithe srl.*

Ar bhonn an Phlean seo (ina aonar nó i gcomhar le pleananna nó le tionscadail eile) ní cheadófar aon tionscadal a mbeidh tionchair dhiúltacha, shuntasacha acu ar shláine aon láithreán Natura 2000, go díreach, go hindíreach ná go tánaisteach mar thoradh ar a dtréimhse tógála, oibriúcháin, díchoimisiúnaithe srl.

#### *Eile*

Ar bhonn an Phlean seo (ina aonar nó i gcomhar le pleananna nó le tionscadail eile) ní cheadófar aon tionscadal a mbeidh tionchair dhiúltacha, shuntasacha aige ar shláine aon láithreán Natura 2000, go díreach, go hindíreach ná go tánaisteach mar thoradh ar aon éifeachtaí eile.

Déan cur síos ar aon athrú a d'fhéadfadh a bheith mar thoradh ar:

*Laghdú ar an limistéar gnáthóige*

Ar bhonn an phlean seo (ina aonar nó i gcomhar le pleananna nó le tionscadail eile) ní cheadófar aon tionscadal a mbeidh laghdú ar limistéir ghnáthóige láithreáin Natura 2000 mar thoradh air.

*Cur isteach ar phríomhspeicis*

Ar bhonn an phlean seo (ina aonar nó i gcomhar le pleananna nó le tionscadail eile) ní cheadófar aon tionscadal a mbeidh cur isteach ar phríomhspeicis láithreáin Natura 2000 mar thoradh air.

*Scoilteadh gnáthóige nó speicis*

Ar bhonn an phlean seo (ina aonar nó i gcomhar le pleananna nó le tionscadail eile) ní cheadófar aon tionscadal a mbeidh scoilteadh gnáthóige nó speicis láithreáin Natura 2000 mar thoradh air.

*Laghdú ar líonmhaireacht speicis*

Ar bhonn an phlean seo (ina aonar nó i gcomhar le pleananna nó le tionscadail eile) ní cheadófar aon tionscadal a mbeidh laghdú ar líonmhaireacht speicis ar láithreáin Natura 2000 mar thoradh air.

*Athruithe i bpríomhthascairí ar luach caomhnaithe (caighdeán uisce srl.)*

Ar bhonn an phlean seo (ina aonar nó i gcomhar le pleananna nó le tionscadail eile) ní cheadófar aon tionscadal a mbeidh titim ar chaighdeán uisce ar láithreáin Natura 2000 mar thoradh air.

*Athrú Aeráide*

Ar bhonn an phlean seo (ina aonar nó i gcomhar le pleananna nó le tionscadail eile) seo ní cheadófar aon tionscadal a mbeidh athruithe diúltacha aeráide ar láithreáin Natura 2000 mar thoradh air.

Déan cur síos ar thionchair a d'fhéadfadh a bheith ar láithreán Natura 2000 ar an iomlán ó thaobh:

*Cur isteach ar phríomhchaidrimh a leagan amach struchtúr an láithreáin*

Ar bhonn an phlean seo (ina aonar nó i gcomhar le pleananna nó le tionscadail eile) ní cheadófar aon tionscadal a chuirfidh isteach ar phríomhchaidrimh a leagan amach struchtúr láithreáin Natura 2000.

*Cur isteach ar phríomhchaidrimh a leagan amach feidhm an láithreáin*

Ar bhonn an phlean seo (ina aonar nó i gcomhar le pleananna nó le tionscadail eile) ní cheadófar aon tionscadal a chuirfidh isteach ar phríomhchaidrimh a leagan amach feidhm láithreáin Natura 2000.

Cuir tascairí tábhachta ar fáil mar thoradh ar thionchair a haithníodh thuas ó thaobh:

*Imithe ar fad*

Ní bhaineann

*Scoilteadh*

Ní bhaineann

*Cur Isteach*

Ní bhaineann

*Suaithheadh*

Ní bhaineann

*Athrú ar phríomhghnéithe an láithreáin (m.sh. caighdeán uisce srl.)*

Ní bhaineann

Ón méid atá luaite thuas, déan cur síos ar na gnéithe den tionscadal nó den phlean, nó gnéithe i gcomhar, a mbeidh tionchar suntasach acu nó mura fios scála nó méid na dtionchar.

Ní bhaineann



## 6.0 An toradh Maitrís gan aon tionchar suntasach

Is éard atá sa rannóg seo ná toradh maitrís gan aon tionchar suntasach mar a gcuirtear síos uirthi sa *Cháipéis Treorach ar Mheasúnú Pleananna agus Tionscadal a mBíonn Tionchar Suntasach acu ar Láithreáin Natura 2000*

*Ainm an Phlean nó an Tionscadail*  
Plean Limistéir Áitiúil 2009-2015

*Ainm agus Suíomh na láithreán Natura 2000s*

Cód Láithreáin	Ainm Láithreáin
002299	Portach Bhaile Shéamais

*An bhfuil ceangal díreach ag an bplean nó ag an tionscadal seo le bainistiú na láithreán (cuir mionsonraí ar fáil) nó an bhfuil sé riachtanach ina leith?*

Áirítear sa Phlean Limistéir Áitiúil molta cuspóirí lena chinntiú nach mbeidh tionchar suntasach diúltach ag forbairt i Ráth Chairn ar láithreáin atá leagtha amach thuas.

An bhfuil aon tionscadal ná pleananna eile ann, i dteannta an tionscadail nó an phlean atáthar a mheasúnú, a mbeidh tionchar acu ar an láithreán (tabhair mionsonraí)?

Tá Plan Limistéir áitiúil á ullmhú faoi láthair do Bhaile Átha Buí atá suite 5km siar ó Ráth Chairn. An lonnaíocht mhór is gaire, i ndiaidh Bhaile Átha Buí, ná baile na hUaimhe atá suite timpeall is 10 km siar ó thuaidh de Ráth Chairn. Níltear ag súil go mbeidh tionchar carnach ag pleananna na lonnaíochtaí seo ar láithreáin Natura 2000.

### Measúnú ar shuntasacht na dtionchar

*Déan cur síos ar an tslí ar dócha a gcuirfidh an tionscadal nó an plean (ina aonar nó i gcomhar le tionscadail agus pleananna eile) isteach ar láithreán Natura 2000*

Níltear ag súil go gcuirfidh Plean Limistéir Áitiúil Ráth Chairn (ina aonar nó i gcomhar le tionscadail agus pleananna eile) isteach ar láithreáin Natura 2000.

*Mínigh an fáth nach meastar go bhfuil na tionchair seo suntasach*  
Ní bhaineann

*Liosta de Ghníomhaireachtaí a rachadh i gcomhairle leo*  
Seoladh litreacha scagthástála chucu seo a leanas:

- An Bainisteoir, Aonad na Iarratas Forbartha, An Roinn Comhshaoil, Oidhreachta agus Rialtais Áitiúil (DoEHLG), Dún Scéine, Lána Fhearchair, Baile Átha Cliath 2.
- An tAonad Comhordaithe, An Roinn Cumarsáide, Mara agus Acmhainní Nádurtha (DCMNR), Lána Líosain, Baile Átha Cliath 2.
- Tadhg O' Mahony, An Gníomhaireacht um Chaomhnú Comhshaoil, An Chigireacht Réigiúnach, Inis Cara, Co. Chorcaí.

*An Freagra ar an gComhchomhairleoireacht*  
*An Roinn Comhshaoil, Oidhreachta agus Rialtais Áitiúil*

Na haighneachtaí a rinne an Roinn i ndáil le tuarascáil scagthástála SEA Ráth Chairn agus a bhfuil an méid seo a leanas ráite iontu maidir le caomhnú dúlra agus an oidhreacht thógtha:

- Ag brath ar pholasaithe an Phlean Limistéir Áitiúil d'fhéadfadh tionchar mór a bheith ar an gcomhshaoil trí thionchar a bheith ar An Bhóinn agus ar a craobh-aibhneacha mar thoradh ar sceitheadh fuíolluisce agus/nó astarraingtí uisce
- Tugadh ar aird go mbeidh forbairt ag brath ar sholáthar uisce agus ar chóireáil fuíolluisce a bheith ar fáil
- Ba chóir scagthástáil a dhéanamh ar an bPlean i dtaobh Measúnaithe Chúí
- Is féidir aghaidh a thabhairt ar thionchair a d'fhéadfadh a bheith ag an bPlean Limistéir Áitiúil ar oidhreacht seandálaíochta sa ghnáthphróiseas pleanála.
- D'fhéadfadh tionchar suntasach a bheith ag plean limistéir áitiúil nua ar oidhreacht ailtireachta gach dúiche.
- Tá deiseanna ann an fhoirm thógtha den bhaile a chomhdhlúthú agus an mórtas ceantair agus an t-aitheantas ar leith a bhí aige sa chontae go ginearálta a neartú
- Ní Struchtúir atá Faoi Chosaint ná Limistéir Chaomhantais Ailtireachta amháin atá i gceist le hOidhreacht Ailtireachta agus ba chóir Treoir na Roinne ar oidhreacht ailtireachta a ghlacadh san áireamh is measúnú á dhéanamh ar ailtireacht
- Ba chóir go gcuirfeadh forbairt nua leis an timpeallacht áitiúil agus go gcuideodh siad le háit ar leith a dhéanamh den áit.
- Ba chóir creat ailtireachta a fhorbairt le haitireacht a sholáthar
- Ba chóir go mbeadh aitheantas nua ag baint le gach gné den oidhreacht thógtha atá ann cheana agus go gcuideodh siad leis an áit a aithint.
- Tá deiseanna ann le struchtúir bhreise a bhfuil fiúntas ailtireachta ag baint leo a aithint seachas iad sin atá ar Thaifead na Struchtúr Cosanta

#### *An Roinn Cumarsáide, Mara agus Acmhainní Daonna*

Seo a leanas na haighneachtaí a rinne an Roinn maidir le Tuarascáil Scagthástála SEA Ráth Chairn:

- Maidir le cosaint chaighdeán an uisce agus stádas iascaigh na n-uiscí glactha, níor chóir na cuspóirí stádais sa Chreat-treoir Uisce a lagú mar thoradh ar an bPlean Limistéir Áitiúil
- Breithneofar go bhfuil aon fhorbairt a mholfar ar bhonn an Phlean Limistéir Áitiúil seo roimh an am nó go mbeidh infrastruchtúir seirbhísí slaintíocha oiriúnacha (lena n-áirítear toilleadh ionaid chóireála) i bhfeidhm chun glacadh leis an ualach (orgánach agus hiodrálach) méadaithe a bhfuiltear ag súil leis mar thoradh ar arduithe daonra a theilgtear sa Phlean Limistéir Áitiúil agus chun cóireáil a dhéanamh air.

#### *An Ghníomhaireacht um Chaomhnú Comhshaoil*

Seo a leanas na haighneachtaí a rinne an EPA maidir le tuarascáil Scagthástála SEA Ráth Chairn:

- Ba chóir soláthar a dhéanamh sa Phlean do chuspóirí agus do bhearta ar leith mar atá leagtha amach i nDréachtphlean Bainistíochta Abhantraí Thoir
- Ba chóir go gcuirfeadh an Plean na moltaí iomchuí atá leagtha amach i Soláthar agus Caighdeán Uisce Inólta na hÉireann – Tuarascáil do na Blianta 2006-2007 i bhfeidhm agus iad a bheith san áireamh sa Phlean
- Tugtar ar aird go bhfuil Soláthar Uisce Poiblí na hUaimhe agus Lár na Mí ar Liosta Gnímh Feabhais an EPA
- Ba chóir go gcinnteodh an Plean seo go mbeadh soláthar sábháilte uisce inólta i limistéar an Phlean
- Ba chóir go mbeadh polasaithe agus cuspóirí ar leith ann maidir le soláthar cuí agus leordhóthanach cóireála fuíolluisce chun freastal ar thailte san áireamh sa Phlean.
- Ba chóir go mbeadh bearta caomhnaithe uisce san áireamh sa Phlean
- Ba chóir go mbeadh polasaí agus cuspóirí soiléir sa Phlean chun acmhainní screamhuisce agus gnáthóga agus speicis bhainteacha a chosaint.
- Ba chóir breithniú a dhéanamh ar pholasaithe agus ar chuspóirí maidir le forfheidhmiú na gConníollacha Pleanála a bhaineann le suiteáil, oibriú agus cothabháil na gcóras umair mhúnlaigh agus ceangal gach áitreabh laistigh de limistéar an Phlean le hionad cóireála fuíolluisce nuair is féidir

- Ba chóir go ndéanfaí athchriosú cuí agus srianta a leagan ar úsáid tailte a bhfuil claonadh iontu a bheith faoi uisce.
- Ba chóir soláthar a dhéanamh i dtaobh Athrú Aeráide agus an baol atá ann go dtarlódh tuilte mar thoradh ar athruithe réamh-mheasta ar an aimsir
- Ba chóir go dtabharfadh an Plean cosaint, go ndéanadh sé bainistiú agus nuair is cuí go gcuirfeadh sé le gnáthóga bogaigh atá ann cheana in áiteanna a bhfuil gá le cosaint tuilte/bainistiú bearta ar nós oibreacha draenála airtéirigh.
- Ba chóir go mbeadh bearta chun cur chinn úsáid leordhóthanach agus cuí na gCóras Inbhuanaithe Draenála Uirbigh a bheith san áireamh sa Phlean
- Ba chóir measúnú a dhéanamh ar leordhóthanacht saoraidí cóireála soláthair uisce/fuíolluisce atá ann cheana nuair atáthar ag déanamh criosú/athchriosú ar thailte
- Ba chóir go mbeadh polasaí soiléir sa Phlean chun gnáthóga neamh-ainmnithe, speicis agus gnéithe bithéagsúlachta áitiúla lena n-áirítear aibhneacha, fálta sceach, crainnte aonair, srutháin agus tailte féaraigh srl a chosaint
- Ba chóir go ndéanfaí soláthar sa Phlean chun cur le gnéithe áitiúla a bhfuil luach bithéagsúlachta acu nuair a bhíonn an deis ann
- Ba chóir go forbairt inlíonta a spreagadh seachas láithreáin urnua a fhorbairt
- Ba chóir go gcuirfí úsáid córas fuinnimh inathnuaite (m.sh. grian, gaoithe, geoiteirmeach srl) chun chinn, nuair a bhíonn sin oiriúnach, laistigh den limistéar an Phlean chomh maith le caomhnú fuinnimh laistigh d'fhoirgnimh
- Ba chóir go ndéanadh an Plean soláthar do mhodhanna inbhuanaithe iompair
- Beidh scaoileadh fuíolluisce na n-údarás seirbhísí uisce, lena n-áirítear dromchla ( nó stoirme) faoi réir rialachán nua
- Ba chóir athchriosú d'fhorbairt a nascadh leis an teacht atá ar infrastruchtúr fuíolluisce agus toilleadh
- Ba chóir an leas is fearr a bhaint as deiseanna atá ann fuíoll a chosc
- Sa chás is go moltar forbairt a dhéanamh laistigh de limistéar an Phlean, ba chóir cur chuige lánpháirtithe i ndáil le bainistiú dramhaíola a bhreithniú
- Ba cheart go mbeadh dlús cuí agus srianta airde i bhfeidhm chun a chinntiú nach mbeidh tionchar diúltach ar thréithe tírdhreacha limistéar an Phlean ná ar na tailte atá ag síneadh leis
- Ba chóir breithniú a dhéanamh ar an riachtanas do mheasúnú iarmhairtí amhairc i dtaobh aon fhorbairt mholta a mbeadh an baol ann go mbeadh tionchar diúltach aici ar charachtar tírdhreacha limistéar an Phlean ná ar thailte atá ag síneadh leis
- Ba chóir go gcinnteodh an Plean go ndéanfaí soláthar ar thaitneamhacht oiriúnach agus leordhóthanach chun freastal ar an bpobal atá ann cheana agus ar aon ardú a thiocfadh ar an daonra amach anseo
- Ba chóir go gcuirfeadh an Plean líonraí cosáin agus rothaíochta oiriúnacha agus leordhóthanacha ar fáil chomh maith le comharthaíocht iomhchuí leordhóthanach
- Ba chóir go gcuirfeadh an Plean cosaint acmhainní oidhreachtacha cultúrtha agus nádúrtha atá sa limistéar cheana chun cinn mar thaitneamhacht áitiúil agus mar acmhainn oideachais.

*Sonraí a Bailíodh chun an measúnú a dhéanamh*

*Cé a rinne an measúnú?*

Ailtirí agus Pleanálaithe Uirbeacha Sheridan Woods

*Foinsí na Sonraí*

Taifid atá ann

*Leibhéal an Mheasúnaithe a Tugadh Chun Críche*

Staidéar Deisce

*Cá háit ar féidir teacht ar thorthaí iomlána an mheasúnaithe agus iad a fheiceáil?*

Tá torthaí iomlána na Scagthástála Measúnaithe Cuí sa cháipéis seo.

## **7.0 Tatal**

Tar éis athbhreithniú a dhéanamh ar Phlean Limistéir Áitiúil Ráth Chairn 2009-2015 de réir 'Threoir Mhodheolaíochta ar fhoráil Airteagal 6 (3) agus (4) de Threoir maidir le Gnáthóga 92/43' tugadh Maitrís Scagthástála agus Torthaí Tionchar Suntasach chun críche.

Tugadh faoin turascáil scagthástála seo chun a fháil amach an dócha go mbeadh tionchar diúltach suntasach ag an bPlean ar láithreáin Natura 2000 agus dá bhrí sin an mbeadh gá le Measúnú Cuí. Tá an Plean curtha le chéile sa tslí is go gcinntítear nach mbeidh aon tionchair dhiúltacha shuntasacha ar shláine láithreáin Natura 2000 ag baint le forbairtí a dhéanfaí mar thoradh ar cheadúnais a bheadh bunaithe ar an bPlean (ina aonar nó i gcomhar le pleananna nó tionscadail).

Aithníonn an tuarscáil scagthástála seo nach bhfuil gá measúnú cuí breise a dhéanamh ar Phlean Limistéir Áitiúil Ráth Chairn (ina aonar ná i gcomhar le pleananna nó le tionscadail eile).

Ailtirí agus Pleanálaithe Uirbeacha Sheridan Woods

**02 Aibreán 2009**

### Aguisín III    Learscaíl Chreasa agus Maitrís Úsáide Talún

Tógadh an mhaitrís úsáide talún do Ráth Chairn ó Phlean Forbartha Contae na Mí 2007-2013. Tá an mhaitrís úsáide talún ceaptha le treoir a thabhairt d'fhorbróirí ionchasacha maidir le húsáidí a fhéadfaí a cheadú nó gan a cheadú laistigh de cheantar creasaithe. Léiríonn an Mhaitrís Creasa inghlacthacht nó doghlacthacht i bprionsabal úsáidí éagsúla do na cuspóirí creasa thíos.

- A1    Cosaint agus feabhsú a dhéanamh ar thaitneamhacht na bpobal cónaithe forbartha
- A2    Soláthar a dhéanamh do phobail chónaithe nua agus d'áiseanna pobail agus ceantair chónaithe atá ann cheana féin a chosaint ag ateacht le creatphlean faofa
- A5    Soláthar d'fhorbairt cónaithe ísealdlúis ag teacht le planáil gníomhaíocht bhunaithe ceantair agus dearadh indibhidiúil teaghaise
- B1    Cosaint agus feabhsú a dhéanamh ar charachtar speisialta fisiciúil agus sóisialta na lárionad bhaile agus sráidbhaile atá ann cheana féin agus soláthar a dhéanamh d'áiseanna agus d'úsáidí nua agus feabhsaithe lárbhaile
- E1    Soláthar d'úsáidí tionsclaíocha agus d'úsáidí gaolmhara faoi réir ag soláthar an infreastruchtúir riachtanach fisiciúil
- F1    Soláthar do agus feabhsú ar spásanna oscailte agus áiseanna fóillíochta neamhghníomhacha
- G1    Soláthar d'áiseanna riachtanacha pobail, áineasa agus oideachais

A = Inghlactha de ghnáth

Ciallaíonn úsáid a bheidh inghlactha de ghnáth ceann ina nglacann an tÚdarás Pleanála i bprionsabal san chrios ábhartha. Ar a shon sin, tá sé fós faoi réir ag an gnáthphróiseas pleanála ar a n-áirítear polasaithe agus cuspóirí atá rianaithe sa phlean.

O = Ar oscailt le machnamh a dhéanamh orthu

Ciallaíonn úsáid atá ar oscailt do mhachnamh go bhfuil an úsáid inghlactha de ghnáth ach mar a léirítear a mhalairt agus mar a mbeadh saincheisteanna a bhaineann le moladh ar leith (i. scála) doghlactha, nó mar a bheadh an fhorbairt in aghaidh an chuspóra do cheantar áirithe.

X = Ní cheadófar de ghnáth

Ciallaíonn forbairt atá rangaithe mar gan a bheith inghlactha de ghnáth i gcrios ar leith ceann nach dtabharfaidh an tÚdarás Pleanála aird air ach faoi thoscaí eisceachtúla. Is féidir seo a bheith amhlaidh mar gheall ar an éifeacht a fheictear a bheadh aige ar úsáidí atá ann cheana féin nó ceadaithe, a neamh-réiteach le polasaithe agus cuspóirí atá sa Phlean nó é a bheith ag neamh-réiteach le planáil chuí agus le forbairt inbhuanaithe an cheantair.

Déanfar méadú ar úsáidí seanbhunaithe agus faofa nach bhfuil ag teacht le cuspóirí creasa a mheas ar a dtuillteanas.

Ar a shon sin, níor cheart glacadh ar chor ar bith le comhartha go mbeadh moladh 'ceadaithe i bprionsabal' ón mhaitrís ina impleacht go bhfuil cead tugtha, ná fiú go n-éireodh le hiarratas pleanála. Faoi Údarás Pleanála atá cinneadh ar na hiarratais indibhidiúla agus is fúthu atá an cinneadh ar deireadh thiar, agus aird á chur i dtuillteanas na gcás ar leith agus na toscaí a fhéadfadh a bheith ábhartha ag am nó in áit ar leith.

Baineann an mhaitrís le húsáid talún amháin agus tá nithe tábhachtacha mar dhlús, airde tógála, caighdeáin dearaidh, giniúint tráchtá etc., ábharthach chomh maith agus cinneadh á dhéanamh ar mholadh chun forbartha a bheith inghlactha in áit ar leith.

## Maitrís um Úsáid Talún

Cineálacha Úsáide	A1	A2	A5	B1	E1	F1	G1
U.M.B. (In Áitribh Tráchtála)	A	A	A	A	X	X	X
Seamlas	X	X	X	X	O	X	X
Fógraí	O	O	O	A	A	X	X
Struchtúir Fógraíochta Alamuigh	X	X	X	O	A	O	X
Gnó Talmhaíochta	X	X	X	O	A	X	X
Stuara Siamsa	X	X	X	O	X	X	X
Leaba is Bricfeasta	A	A	A	A	X	X	X
Banc / Institiuid Airgeadais	X	O	O	A	X	X	X
Oifig Geallghlacadóireachta	X	O	O	A	X	X	X
Bainc Beir Leat	A	A	A	A	A	O	O
Páirceáil do Charranna (Tráchtála)	X	X	X	O	O	X	X
Páirc Charbhán	X	X	X	X	X	O	X
Díchóimeáileoir / Clós Athpháirteanna	X	X	X	X	O	X	X
Íoc is Iompair	X	X	X	O	A	X	X
Corr-Thrádáil	X	X	X	A	X	X	X
Reilig	X	X	X	X	X	X	A
Séipéal	X	O	O	A	X	O	A
Cinema	X	X	X	A	X	X	A
Áis / Ionad Pobail	O	A	A	A	X	O	A
Ionad Comhdhála	X	O	O	O	X	X	X
Ionad Athchúrsála Fuíollábhar C & D	X	X	X	X	O	X	X
Creis / Áis um Chúram Leanaí	O	A	A	A	O	X	A
Áis/Úsáid Chultúrtha	O	O	O	A	X	O	A
Halla Rince / Club Oíche	X	X	X	A	X	X	X
Dochtúir / Fiaclóir*	O	O	O	A	X	X	O
Bialann Carrsheirbhíse	X	X	X	O	X	X	X
Oideachas	O	O	O	A	X	X	A
Fearas Fuinnimh	X	X	X	X	A	X	X
Ionad Fiontraíochta	X	O	O	O	A	X	X
Iosta Breosla - Teaghlaigh	X	X	X	X	A	X	X
Iosta Bhreosla – Táirgí Peitril	X	X	X	X	A	X	X
Teach Tórraimh	X	O	O	A	X	X	A
Ionad Garraíodóireachta	X	X	X	X	A	X	X
Teach Aíochta	O	A	A	A	X	X	X
Láithreán Stad / Tithíocht Ghrúpa	O	A	A	X	X	X	O
Ionad Leighis	O	O	O	A	X	X	A
Carrchlós d'Fheithiclí Troma Earraí	X	X	X	X	A	X	X
Gníomhaíochtaí Eacnamaíochta Bailebhunaithe	O	O	O	O	X	X	X
Ospidéal	X	O	O	X	X	X	A
Brú	X	O	O	A	X	X	X
Óstán / Móstán	X	X	O	A	X	X	X



Cineálacha Úsáide	A1	A2	A5	B1	E1	F1	G1
Tionsclaíocht - Ginearálta	X	O	X	X	A	X	X
Tionsclaíocht - Éadrom	X	O	O	X	A	X	X
Fóillíocht /Áineas	X	A	O	A	X	O	A
Leabharlann	X	X	A	A	X	X	A
Díolachán Carr / Deisiúchán	X	O	X	O	A	X	X
Oifigí < 100m <sup>2</sup>	X	X	O	A	X	X	O
Oifigí 100 go 1000m <sup>2</sup>	X	X	X	A	X	X	X
Oifigí <1000m <sup>2</sup>	X	A	X	A	O	X	X
Spás Oscailte	A	X	A	A	O	A	A
Páirceáil agus Taistil	X	O	X	X	A	X	X
Stáisiún Peitрил	O	X	O	O	X	X	X
Gléasra agus Uirlisí ar Cíos	X	O	X	X	A	X	X
Teach Tábhairne	X	A	O	A	X	X	X
Seirbhísí Phoiblí	A	X	A	A	A	A	A
Áis Athchúrsála Cathartha agus Conláiste	X	X	X	X	A	X	A
Stáisiún Aistrithe Dramhaíola	X	X	X	X	A	X	X
Cónaithe	A	A	A	O	X	X	X
Institiúid Chónaithe	O	O	O	O	X	X	O
Bialann / Caifé	X	X	X	A	O	X	O
Trádstóras Miondíola	X	X	X	O	O	X	X
Teach Scoir	O	A	A	X	X	X	A
Fiontar Eolaíocht- & Teicneolaíocht- bhunaithe	X	X	X	O	O	X	X
Siopa – Áitiúil**	O	A	A	A	O	X	X
Siopa - Mór	X	X	X	A	X	X	X
Ionad Siopadóireachta	X	X	X	A	X	X	X
Áiseanna Spóirt	O	O	O	O	X	A	A
Beir-Leat	X	X	X	A	X	X	X
Struchtúir Teileachumarsáide	X	X	X	A	A	O	O
Institiúid Oideachais Tríú Leibhéal	X	X	X	X	X	X	A
Coimpléasc Turasóireachta	X	X	X	A	X	A	A
Iosta Iompair	X	X	X	X	A	X	X
Lialann Tréidlia	O*	O*	O*	A	X	X	X
Trádstóras	X	X	X	X	A	X	X
Seirbhísí Uisce***	A	A	A	A	A	A	A
Trádstóras Mórdhíola	X	X	X	O	A	X	X

\* Mar a bheadh an úsáid seo tánaisteach d'úsáid na teaghaise trí chéile mar ghnáth áit chónaithe ag úsáideoir na hoifige

\*\* Sainmhínítear siopa áitiúil mar áis miondíola nach mó ná 200 mcr i mórachar urláir

\*\*\* Tagrann d'fhearas d'fhóntais phoiblí

## Léarscáil Chreasa um Úsáid Talún

**Aguisín IV**     **Pearsain, Comhlachtaí agus Gníomhaireachtaí a rinne aighneacht Réamh-Dhréachta ar ullmhúchán PCÁ Ráth Chairn**

**Tag. uimh.**     **Aighneacht a rinne**

001	Joan Crosbie Seirbhísí Innealtóireachta OOP, 17 – 19 Sráid Haiste Íocht., Baile Átha Cliath 2
002	Padraig Griffin f/ch COIS
003	Shirley Kearney, An Roinn Oideachais agus Eolaíochta
004	Pádraic Mac Craith
005	John Spain Assoc. thar ceann Patrick Kerrigan
006	Joe Tynan
007	Úna Ní Fhaircheallaigh
008	Daithí Mac Cárthaigh
009	Seosamh Ó Teimhneáin
010	Paraic Griffin Turmac Engineering
011	Pádraig agus Anna Seoighe
012	Aighneacht um Réamhdhréacht
013	Liam Mac Cóil
014	Caríona Ní Cheallaigh
015	Teresa Halloran, Aonad na nIarratas Forbartha, An Roinn Comhshaoil, Oidhreacht agus Rialtais Áitiúil - Oidhreacht Nádúrtha Rialtas Áitiúil – Oidhreacht Ailtireachta
016	Michael McCormack, ÚNB
017	Imelda Conlon, An Roinn Iompair
018	Frances Heaslip, An Roinn Cumarsáide, Fuinnimh agus Acmhainní Nádúrtha
019	Údarás na Gaeltachta
020	Frank Fagan
021	Teresa Halloran, Aonad na nIarratas Forbartha, An Roinn Comhshaoil, Oidhreacht agus Rialtais Áitiúil - Oidhreacht Nádúrtha Rialtas Áitiúil – Caomhnú an Nádúir

**Aguisín V      Pearsain, Comhlachtaí agus Gníomhaireachtaí a rinne aighneacht ar Dréacht PCÁ Ráth Chairn**

**Tag. uimh.      Aighneacht a rinne**

001	Teresa Halloran, An tAonad Iarratas Forbartha, An Roinn Comhshaoil, Oidhreacht agus Rialtais Áitiúil, Lána Fhearchair, Baile Átha Cliath 2
002	Seána McGrearty, An tAonad Comhordaithe, An Roinn Cumarsáide, Fuinnimh agus Acmhainní Nádurtha, Teach an Leamháin (Elm House), Earlsvale Road, Contae an Chabháin
003	Michael Owens, An Gníomhaireacht um Chaomhnú Comhshaoil, An Chigireacht Réigiúnach, Inis Cara, Contae Chorcaí
004	John Spain Associates thar ceann Patrick Kerrigan, Midland Contractors Ltd., An Baile Corr, Ceanannas, Co. na Mí
005	Shirley Kearney, An Roinn Oideachais agus Eolaíochta
006	Frances Heaslip, An Roinn Cumarsáide, Fuinnimh agus Acmhainní Nádurtha
007	Patrick O' Sullivan, Beartais maidir le Spás, An Roinn Comhshaoil, Oidhreacht agus Rialtais Áitiúil
008	Michael McCormack, An tÚdarás um Bóithre Náisiúnta, Teach Naomh Máirtín, Bóthar Waterloo, Baile Átha Cliath 4