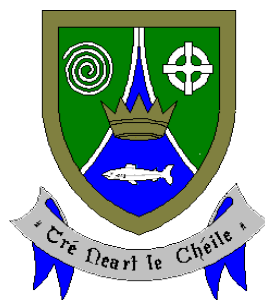


# Comhairle Chontae na Mí

## Plean Corparáideach

2015 – 2019





## 1.0 CLÁR ÁBHAR

---

1.0	Clár Ábhar.....	<b>Error! Bookmark not defined.</b>
2.0	Réamhrá .....	<b>Error! Bookmark not defined.</b>
3.0	Fís.....	<b>Error! Bookmark not defined.</b>
4.0	Misean .....	<b>Error! Bookmark not defined.</b>
5.0	An Timpeallacht Oibríochta.....	<b>Error! Bookmark not defined.</b>
6.0	Rialtas Áitiúil & Comhairle Chontae na Mí i gComhthéacs .....	<b>Error! Bookmark not defined.</b>
7.0	Réimsí Seirbhíse Eagraíochtúil.....	<b>Error! Bookmark not defined.</b>
8.0	Croíluachanna.....	<b>Error! Bookmark not defined.</b>
9.0	Cuspóirí Straitéiseacha & Straitéis Tacaíochta .....	<b>Error! Bookmark not defined.</b>
10.0	Réimsí Seirbhíse & Gníomhartha Straitéiseacha Gaolmhara 2015 – 2019 .	<b>Error! Bookmark not defined.</b>
11.0	Inniúlachta agus Acmhainní Inmheánacha.....	<b>Error! Bookmark not defined.</b>
12.0	Forfheidhmiú, Monatóireacht agus Athbhreithniú.....	<b>Error! Bookmark not defined.</b>

## 2.0 RÉAMHRÁ

---

Tá an-áthas orainn ár bPlean Corparáideach a chur i láthair do na blianta 2015 go dtí 2019. Leagtar amach sa phlean seo creat straitéise faoina n-oibreoidh Comhairle Chontae na Mí thar an tréimhse seo. Ó mhí an Mheithimh 2014, thugamar faoi fheidhmiú na hathruithe fadréimseacha is mó riamh sa rialtas áitiúil sa Mhí ó bunaíodh struchtúir an rialtais áitiúil sa bhliain 1898. Cuimsíonn na hathruithe seo gach gné de rialtas áitiúil – struchtúir, feidhmeanna, rialachas, éifeachtúlacht oibríochta agus maoinithe, agus leanfaimid orainn leis na geallsealbhóirí go léir a choinneáil cothrom le dáta ar bhonn leanúnach maidir leis an dul chun cinn.

Tá sé mar aidhm leis an athchóiriú, athrú ó bhonn a chur ar údaráis áitiúla agus feabhas a chur ar chumas an rialtais áitiúil ó thaobh forbairt eacnamaíochta agus dul chun cinn sóisialta a chur chun cinn, lena n-áirítear folláine na bpobal agus tacaíocht a thabhairt d'iarrachtaí le poist a chruthú agus téarnamh geilleagrach. In ainneoin go nglacann an Plean Corparáideach cur chuige a chuimsíonn an eagraíocht uile, a chuimsíonn na seirbhísí atá á seachadadh ag an gComhairle, feidhmíonn rialtas áitiúil i dtimpeallacht atá ag athrú de shíor, a bhfuil athruithe déimeagrafaíochta ar bhonn leanúnach mar thréithe a ghabhann leis agus ardú ar an éileamh ar raon seirbhísí mar thoradh air sin.

Tá an iliomad dúshlán nua i ndán dúinn sa timpeallacht reatha eacnamaíochta, go háirithe i ndáil le struchtúr eacnamaíochta agus sóisialta an chontae. Ní mór dúinn ár bhfócas ar fhorbairt eacnamaíochta agus fiontar agus ar chur chun cinn an Mhí mar shuíomh den scoth d'infheistíocht gnó a láidriú agus ag an am céanna freagairt don iliomad dúshlán sóisialta atá i ndán don chontae thar thréimhse an Phlean seo. Ní mór dúinn a chinntiú go bhfuil seirbhísí infrastruchtúir i bhfeidhm againn chun fás inbhuanaithe agus cothrom a éascú, agus tacú le riachtanais ár bpobal, gnólachtaí agus geallsealbhóirí eile. Táimid tiomanta, trínar samhail seachadta seirbhíse don chustaiméir, daoine a chur i gcoilár an méid atá á dhéanamh againn agus an tseirbhís is fearr is féidir a sholáthar dár gcustaiméirí ar bhealach atá tráthúil, macánta agus gairmiúil.

Ullmhaíodh an Plean Corparáideach seo i gcomhar leis na Comhairleoirí, an bhainistíocht agus foireann Chomhairle Chontae na Mí agus aird á tabhairt ar riachtanais agus ceanglais shaoránaigh na Mí atá ag teacht chun cinn. Táimid dírithe agus tiomanta do dhifríocht i ndáiríre a dhéanamh sa Mhí le linn tréimhse an plean. Creidimid go bhfuil na meicníochtaí i bhfeidhm againn chun tacaíocht a thabhairt dár ngeallsealbhóirí, comhpháirtithe gnó agus don phobal áitiúil.

Ag eascairt as ceanglais an Achta um Athchóiriú an Rialtais Áitiúil 2014, cuirfidh Pleananna Seachadta Seirbhíse Bliantúil tacaíocht ar fáil don Phlean Corparáideach agus déanfaidh forbairt ar phróiseas feidhmithe trí leagan amach mion a dhéanamh ar an mbealach ina mbainfear na cuspóirí amach. Beidh tomhas feidhmíochta mar phríomhpháirt den phróiseas feidhmiúcháin.

Tá Comhairle Chontae na Mí tiomanta do chur i bhfeidhm an Plean Corparáideach 2015 – 2019 seo agus táthar ag tnúth lena fhís, misean agus cuspóirí straitéiseach a bhaint amach i spiorad an chomhoibrithe agus i gcomhpháirtíocht lenár ngeallsealbhóirí go léir i gContae na Mí agus lasmuigh.

*An Comhairleoir Jim Holloway*  
Cathaoirleach

*Jackie Maguire*  
Príomhfheidhmeannach

### 3.0 FÍS

---

Beidh forbairt eacnamaíochta, sóisialta agus pobail, seachadadh seirbhísí atá éifeachtúil le luach ar airgead, agus ionadaíocht a dhéanamh ar mhuintir agus ar phobail Contae na Mí chomh héifeachtach agus chomh cuntasach agus is féidir, á stiúradh ag Comhairle Chontae na Mí.

### 4.0 MISEAN

---

Treallús a chur faoi fhás eacnamaíoch, sóisialta, cultúir agus comhshaoil ár gcontae ar bhealach atá cothrom agus uilechuimsitheach dár saoránaigh go léir.

### 5.0 AN TIMPEALLACHT OIBRÍOCHTA

---

Tá an Mhí suite i dtuaisceart Chúige Laighean, feadh chósta thoir na hÉireann agus tá achar talún de os cionn 230,000 heicteár sa chontae. Tá sé buailte ar Bhaile Átha Cliath ar an taobh theas agus tá caidreamh feidhmiúil idir an dá chontae mar thoradh ar an ngaireacht gheografach seo agus tá an Mhí mar chomhpháirt rithábhachtach de Mhórcheantar Bhaile Átha Cliath mar gheall air sin.

Bhí daonra de 184,135 duine sa chontae de réir Daonáireamh na bliana 2011, ar ar tháinig ardú ó 162,831 in 2006. Tá thart ar 52.6% den daonra ina gcónaí sna ceantair is mó fáis mar shampla an Uaimh (baile contae), Cill Dhéagláin, Dún Búinne, Dún Seachlainn, Oirthear na Mí, Ceanannas, Ráth Tó, Baile Átha Troim. Mar sin féin, seachas an taobh thoir theas, is contae tuaithe den chuid is mó atá sa chontae i gcónaí le líonra dea-fhorbartha bailte agus sráidbhailte beaga. Tá raon éagsúil tírdhreacha ann, lena n-áirítear, cósta deich gciliméadar, cnoic droimníní i dTuaisceart na Mí, le féaraigh shaibhre, limistéir mhóra talamh portaigh agus portaigh ardaithe sa taobh thiar theas agus limistéar ardtailte sa lár ina n-áirítear Teamhair, príomhchathair ársa na hÉireann.

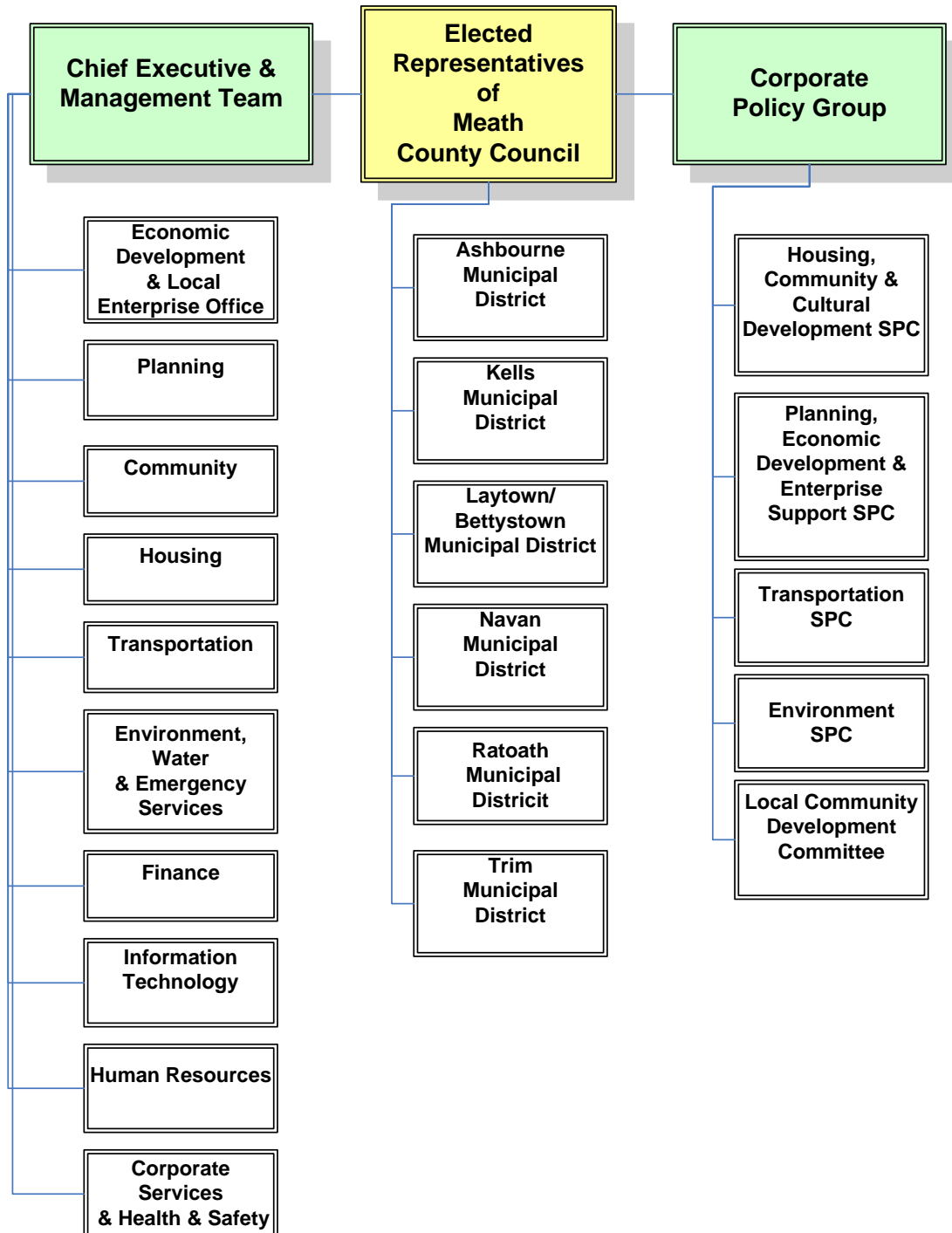
Léiríonn an tírdhreach tionchar athraitheach an daonra in imeacht ama; láithreacha meigiliteacha sa Ghráinseach Nua agus sa Seanchaisleán, iarsmaí Caisleán Normannach i mBaile Átha Troim, eastáit na móruaisle in Headfort agus Cnoc an Línsigh, agus an líonra stairiúil, athraitheach de theorainneacha páirce go dtí lonnaíochtaí nua-aimseartha ar nós na hUaimhe.

Baineann an contae leas as saibhreas nádúrtha agus acmhainní de dhéantús an duine. Tacaíonn infrastruchtúr bóithre agus iarnróid atá forbartha go maith leis a sholáthraíonn rochtain chuig líonraí iompair idirnáisiúnta Aerfort Bhaile Átha Cliath agus Port Bhaile Áth Cliath agus go dtí an chuid eile den tír. Soláthraíonn an ithir shaibhir an bunús le haghaidh earnáil talmhaíochta agus bia atá ag dul ó neart go neart, agus oidhreacht nádúrtha agus thógtha a chuireann le caighdeán saoil dhaoine sa chontae agus atá ag mealladh cuairteoirí chuig an Mhí le fada an lá.

## 6.0 RIALTAS ÁITIÚIL & COMHAIRLE CHONTAE NA MÍ I GCOMHTHÉACS

### *Struchtúr Oibríochta*

Oibríonn an Chomhairle trína Comhairleoirí, a fheidhmíonn i gcomhar le chéile mar Bhord Stiúrthóirí, ag obair i gcomhpháirtíocht leis an Fheidhmeannas, le forbairt a dhéanamh ar pholasaí agus lena chur i bhfeidhm ag leibhéal áitiúil. Tá 'Feidhmeanna Forchoimeáda' sonracha sannta do na Comhairleoirí faoi reachtaíocht ar nós glacadh le Buiséad Bliantúil agus le Plean Forbartha an Chontae, agus tugann siad faoi na feidhmeanna sin trí rúin a rith. Cuireann an Feidhmeannas agus líon Coistí cuidiú agus comhairle ar fáil don Chomhairle maidir lena ról polasaí.



### ***Ceantair Bhardasacha (MDanna)***

Tá feidhmeanna forchoimeáda na Comhairle infheidhmithe ag na Comhairleoirí ar dhá leibhéal ón 1 Meitheamh 2014. Tá raon feidhmeanna fós forchoimeáda don Chomhairle Chontae iomlán, ar a dtagraítear dó uaireanta mar Chomhairle Iomlánach. Feidhmítear feidhmeanna eile ag leibhéal Ceantar Bardasach. Tá Contae na Mí roinnte i sé Cheantar Bardasach:

- Cill Dhéagláin
- Ceanannas
- An Inse/Baile an Bhiataigh
- An Uaimh
- Ráth Tó
- Baile Átha Troim

### ***Grúpa Beartais Chorparáidigh (CPG)***

Soláthraíonn an CPG fóram le haghaidh saincheisteanna beartais a chomhordú agus a phlé, a sháraíonn téarmaí tagartha na gceithre Choiste um Beartais Straitéiseach (SPCanna) agus na Ceantair Bhardasach agus a fheidhmíonn mar cheangal idir na SPCanna agus an Chomhairle iomlán. Tá an CPG comhdhéanta den Chathaoirleach, Cathaoirligh na ceithre SPC agus ionadaí ó gach aon Cheantar Bardasach nach bhfuil ionadaíocht á dhéanamh orthu cheana féin. Tacaíonn an Príomhfheidhmeannach agus an Fhoireann Bhainistíochta leis an CPG.

### ***Coistí Polasaí Straitéisigh (SPCanna)***

Cuidíonn na SPCanna leis an gComhairle ó thaobh forbairt, cumadh agus athbhreithniú polasaí. Tagann aon trian de chomhaltas na SPCanna ó earnálacha atá ábhartha d'obair an SPC áirithe. Is é ról an SPC tuairimí earnála seachtrach a sholáthar do na Comhairleoirí, agus an méid sin á dhéanamh, cur leis an bpróiseas ceapadh polasaí. Tá ceithre SPC sa Mhí:

- Tithíocht, Pobal & Forbairt Chultúrtha
- Pleanáil & Forbairt Eacnamaíochta & Tacaíocht Fiontar
- Iompar
- Comhshaol

### ***An Timpeallacht Sheachtrach:***

Tá an timpeallacht sheachtrach, a mbíonn tionchar aici ar an gComhairle, fuinniúil agus ag athrú de shíor. Oibríonn Comhairle Chontae na Mí le raon leathan Rann Rialtais agus Gníomhaireachtaí Stáit chomh maith le comhpháirtithe sna hearnálacha pobal, deonach agus gnó. Tá an timpeallacht oibríochta sheachtrach faoi thionchar ag go leor fachtóirí freisin, agus níl roinnt acu sin go díreach laistigh dár smacht. Cibé an bhfuil na fachtóirí sin seachtrach nó inmheánach, ní mór iad a bhreithniú agus pleananna agus cláir oibre á n-ullmhú.

Is samplaí d'fhachtóirí seachtracha a bhfuil tionchar acu ar ár gcumas tabhairt faoi nó tionchar a bheith againn ar oibreacha:

- An geilleagar domhanda agus an geilleagar náisiúnta agus áitiúil
- Treoracha AE, reachtaíocht náisiúnta, polasaithe Rialtais agus réigiúnacha
- Treoracha maidir le hacmhainní foirne agus airgeadais
- Ionchais chustaiméara

- Tarraingteacht ár gcontae mar láthair infheistíochta
- Sócmhainní infrastruchtúir

Áirítear ar na fachtóirí inmheánacha nach mór a bhreithniú ó thaobh cuspóirí indéanta a leagan síos dár gcuid oibre thar shaolré an Plean seo:

- Fáil a bheith ar fhoireann le scileanna leordhóthanacha agus acmhainní airgeadais
- Cleachtais oibre atá ag athrú
- Comhdhlúthú ár n-oifigí chuig saoráid ceanncheathrú nua
- Cur an méid is féidir le feabhsú an phróisis ghnó ar mhaithe le seachadadh seirbhíse sruthlínithe agus éifeachtúlachtaí a chinntiú.

Bhí tionchar suntasach ag na coinníollacha eacnamaíochta a chuaigh i gcionn ar an tír le blianta beaga anuas ar go leor de na fachtóirí seachtracha agus inmheánacha atá liostaithe thuas. Ní mór athbhreithniú a dhéanamh orthu sin ar bhonn rialta, agus go háirithe in ullmhú an Bhuiséid Bhliantúil agus Pleananna Seachadta Seirbhíse Bliantúil.



## 7.0 RÉIMSÍ SEIRBHÍSE EAGRAÍOCHTÚIL

---

### ***Gníomhaíochtaí Príomha na Comhairle***

Oibríonn an Chomhairle faoi ocht rannóg seirbhíse a léirítear sa phróiseas buiséadach bliantúil:

1. Tithíocht agus & Tógáil
2. Bóithre, Iompar agus Sábháilteacht
3. Seirbhísí Uisce
4. Bainistíocht Forbartha
5. Seirbhísí Comhshaoil
6. Caitheamh Aimsire & Áineasa
7. Talmhaíocht, Oideachas, Sláinte & Leas
8. Seirbhísí ilghnéitheacha

Áirítear an méid seo a leanas ar an raon seirbhísí faoi na ceannteidil seo:

- Bainistíocht Cósta agus Tránna
- Rialú Foirgneamh
- Reiligí
- Naisc Bus agus Iarnróid
- Páirceanna Gnó
- Cosaint Shibhialta
- Forbairt agus Rannpháirtíocht Pobail
- Cosaint Tomhaltóra
- Bainistíocht Eastáit Corparáideach
- Seirbhís Custaiméara
- Láithreáin Thréigthe
- Rialú Forbartha
- Margaíocht agus Cur Chun Cinn Eacnamaíoch
- Deontais Oideachais
- Feasacht Comhshaoil
- Forfheidhmiú Comhshaoil
- Bainistíocht Airgeadais
- Seirbhísí Dóiteáin
- Maolú Tuilte
- Pleanáil Chun Cinn
- Sainchead agus Toghcháin
- Sláinte agus Sábháilteacht
- Oidhreacht agus Caomhnú
- Tacaíocht Tithíochta
- Acmhainní Daonna
- Teicneolaíocht Faisnéise
- Iniúchadh Inmheánach
- Seirbhísí Caitheamh Aimsire agus Áineasa
- Leabharlanna agus na hEalaíona
- Bainistíocht Bruscair
- Tithíocht Údaráis Áitiúil
- Mótarcháin
- Tionscnamh Tithíochta Nua
- Forfheidhmiú Pleanála
- Soilse Poiblí
- Bainistíocht Riosca
- Bainistíocht Abhantraí
- Dearadh Bóithre, Tógáil agus Cothabháil Bóithre nach Bóithre Náisiúnta iad
- Sábháilteacht Bóithre
- Seirbhís do Shaoránaigh
- Seirbhís do Chomhairleoirí
- Seirbhís don Choiste Forbartha Pobail Áitiúil & Oifig Fiontair Áitiúil
- Draenáil Uisce Dromchla
- Forbairt Turasóireachta
- Bainistíocht Tráichta
- Lonnaíocht don Lucht Siúil
- Rannóg Tréidliachta agus Rialú Ainmhí
- Bainistíocht Dramhaíola agus Rialú ar Thruailliú
- Cóireáil Fuíolluisce
- Soláthar Uisce

## 8.0 CROÍLUACHANNA

---

Beidh Comhairle Chontae na Mí faoi threoir ag na Croíluachanna seo a leanas atá mar bhonn taca dár n-oibríochtaí agus seirbhísí i bhfeidhmiú an Plean seo:

- Fócas láidir custaiméara, saoránach agus pobail
- Ardchaighdeán iompair, ionracais agus neamhchlaontachta
- Cuntasacht, Inrochtaineacht agus Freagracht
- Nuálach agus Uilechuimsitheach
- Macántacht agus meas ar an uile dhuine

## 9.0 CUSPÓIRÍ STRAITÉISEACHA AGUS STRAITÉISÍ TACAÍOCHTA

---

Leagtha amach thíos tá na sé chuspóir leathan straitéiseach ar fud na heagraíochta leis an bpríomhstraitéis tacaíochta ar mhaithe le treoir a thabhairt do agus múnlú a dhéanamh ar threo fheidhmeanna na heagraíochta.

- Cuspóirí Straitéiseacha:
- Seirbhísí den Scoth a Sheachadadh
- Forbairt Eacnamaíochta a Stiúradh
- Comhpháirtíochtaí Láidre a bhfuil Tionchar Acu a Chruthú
- Rannpháirtíocht a thabhairt don Phobal níos leithne
- Cultúr Barrfheabhais i measc na Foirne a Chothú
- Córas agus Próiseas Inniúlachta a Fhorbairt

### **Cuspóir straitéiseach 1: Seirbhísí den Scoth a Sheachadadh**

#### *Straitéisí Tacaíochta:*

Díreoidh Comhairle Chontae na Mí ar fholláine shóisialta agus timpeallacht mhuintir na Mí a chur chun cinn agus cothabháil a dhéanamh air.

Cur leis an leibhéal sástachta atá léirithe ag saoránaigh lenár seirbhísí.

### **Cuspóir Straitéiseach 2: Forbairt Gheilleagrach a Stiúradh**

#### *Straitéisí Tacaíochta:*

Beidh Comhairle Chontae na Mí mar ghníomhaireacht stiúrtha i bhforbairt gheilleagar an chontae agus an réigiún in aice láimhe;

Díríú ar chruthú agus ar choinneáil poist do mhuintir na Mí agus feidhmiú le súil le cur le rathúlacht an réigiúin.

### **Cuspóir Straitéiseach 3: Comhpháirtíochtaí Láidre, a bhfuil Tionchar Acu a Chruthú:**

#### *Straitéisí Tacaíochta:*

Cuirfidh gach leibhéal ceannaireachta ar fud Chomhairle Chontae na Mí le comhpháirtíochtaí láidre a bhfuil tionchar acu lena bpríomhgeallsealbhóirí;

Feabhas a chur go bunúsach le clú na Comhairle i ngach croírímse oibre.

#### **Cuspóir Straitéiseach 4: Rannpháirtíocht a thabhairt don Phobal níos leithne**

##### *Straitéisí Tacaíochta:*

Beidh pobail, daoine aonair agus baill foirne na Comhairle rannpháirteach mar fhoireann i gcur chun cinn tionscnamh a thabharfaidh an méid atá tábhachtach dár saoránaigh chun críche;  
Beidh an fhoireann ar fáil le héisteacht agus le cumarsáid a dhéanamh le saoránaigh na Mí go foirmiúil agus go neamhfhoirmiúil ar bhonn leanúnach.

#### **Cuspóir Straitéiseach 5: Cultúr Barrfheabhais i measc na Foirne a Chothú:**

##### *Straitéisí Tacaíochta:*

Féachfar ar Chomhairle Chontae na Mí mar an fhostóir aitheanta is fearr sa réigiún, áit a mbeidh an fhoireann bródúil a bheith i mbun oibre laistigh dá thimpeallacht fhorásach;  
Beidh taithí ar idirghníomhaíocht ghairmiúil agus measúil a fháil ag custaiméirí agus ag comhghleacaithe i struchtúr eagraíochtúil comhtháite a spreagann cothromaíocht.

#### **Cuspóir Straitéiseach 6: Córas agus Próiseas Inniúlachta a Fhorbairt:**

##### *Straitéisí Tacaíochta:*

Tabharfaidh próiseas gnó inmheánach agus córais ICT Chomhairle Chontae na Mí rochtain thapa agus éasca ar eolas, ar mhaithe le tacú leis an fhoireann agus le geallsealbhóirí seachtracha le cinntí eolasach a dhéanamh.

## 10.0 RÉIMSÍ SEIRBHÍSE & GNÍOMHARTHA STRAITÉISEACHA GAOLMHARA 2015 - 2019

---

### **Forbairt Eacnamaíochta**

- Feidhmiú mar ghníomhaireacht stiúrtha le haghaidh forbairt eacnamaíochta agus a bheith aitheanta mar an chéad phointe teagmhála le haghaidh forbairt eacnamaíochta sa Mhí.
- A bheith feicthe mar eagraíocht dhearfach, ghairmiúil agus chuidiúil ag an bpobal gnó, agus úsáid á baint as acmhainní le gnó a mhealladh, a choinneáil agus tacú leis.
- Comhpháirtíochtaí láidre a bhfuil tionchar acu a chothú le gníomhaireachtaí ar bhonn náisiúnta agus áitiúil ar mhaithe leis an Mhí a chur chun cinn mar rogha-láthair infheistíochta.
- Forbairt a dhéanamh ar an Mhí agus ar Ghleann na Bóinne mar cheann scríbe 'nach mór cuairt a thabhairt orthu' ó thaobh na turasóireachta náisiúnta agus idirnáisiúnta.
- Tacaíocht a thabhairt don earnáil miondíola i bpríomhláithreacha ionas go mbeidh seasamh aici lena fíor-acmhainneacht a bhaint amach agus cailliúint miondíola ón gcontae a laghdú.
- Oibriú i dtreo eacnamaíocht tuaithe atá inbhuanaithe agus bríomhar.

### **Pleanáil**

- Seirbhís phleanála den scoth a sholáthar.
- Déileáil le gach iarratas pleanála agus iarratais ar chead maidir le rialú foirgníochta ónár gcustaiméirí ar bhealach gairmiúil, comhsheasmhach, cothrom agus trédhearcach.
- Seirbhís phleanála den scoth a sholáthar dár bpríomhghceallsealbhóirí, lena n-áirítear an Roinn Comhshaoil, Pobail agus Rialtais Áitiúil (DoECLG), an tÚdarás Réigiúnach, an tÚdarás um Bóithre Náisiúnta, an tÚdarás Náisiúnta Iompair, Uisce Éireann.
- Déileáil go pras, go comhsheasmhach agus go cothrom le gach saincheist agus gearán maidir le forfheidhmiú pleanála.

### **Pobal**

- A bheith aitheanta mar phríomhghníomhaireacht d'Fhorbairt Pobail sa Mhí. Folláine a chur chun cinn do ghlúnta sa lá atá inniu ann agus amach anseo.
- Seirbhís Ealaíon den scoth a sholáthar agus rochtain bhreise a chur chun cinn agus a fhorbairt do, agus feachtas air agus rannpháirtíocht sna hEalaíona ar fud gach earnáil den phobal.
- Bainistíocht a dhéanamh ar ár n-oidhreacht agus í a chosaint agus tuiscint agus taitnimh na hoidhreachta a chur chun cinn.
- A bheith mar phríomh-sholáthraí maidir le saoráidí foghlama ar feadh an tsaoil agus seirbhísí cultúrtha, sóisialta agus liteartha a sheachadadh don phobal tríd an tSeirbhís Leabharlainne.

### **Tithíocht**

- Cur an méid is féidir le gach deis atá ar fáil le tacaíocht chóiríochta agus tithíochta a sholáthar dóibh siúd is mó a bhfuil gá acu leis.
- Polasaí tithíochta atá cothrom le huilechuimsitheacht shóisialta mar phríomhchomhpháirt den straitéis seo a chur chun cinn go gníomhach.

- Dul i ngleic le cothabháil ár stoc tithíochta trí fhreastal ar na spriocanna ama sonraithe atá leagtha amach inár gComhaontú Seirbhíse.
- Próiseas atá thar a bheith éifeachtúil, trédhearcach agus cothrom a fheidhmiú le tithíocht agus tacaíocht tithíochta a leithdháileadh.

### ***Iompar***

- Clár oibre a sheachadadh do bhóithre réigiúnacha agus áitiúla atá éifeachtach ó thaobh costais agus a bhfuil líonra bóithre feabhsaithe mar thoradh air.
- Cuspóirí na Straitéise Forbartha Geilleagraí maidir le hinfrastruchtúr iompair ilmhódúil den scoth a sheachadadh.
- Gach gné den pholasaí iompair a stiúradh, iompar inbhuanaithe go háirithe.

### ***Seirbhísí Uisce, Comhshaoil, Seirbhísí Dóiteáin & Éigeandála***

- A bheith ar an údarás is inniúla agus is éifeachtúla i struchtúr réigiúnach Uisce Éireann i dtéarmaí seachadadh a dhéanamh ar chuspóirí atá aitheanta i bpleananna seirbhíse ilbhliantúil agus bliantúil.
- Pobail agus saoránaigh a dhéanamh rannpháirteach go gníomhach i gcur chun cinn agus i gcothabháil a dhéanamh ar chomhshaoil inbhuanaithe agus glas.
- Tionchar a imirt ar pholasaíthe agus oibriú laistigh de na réigiúin athchumraithe maidir le seachadadh a dhéanamh ar an gCreat-Treoir Uisce agus Fuíolluisce.
- Seirbhís Oibríochtaí Dóiteáin agus Cosc Dóiteáin den scoth atá éifeachtúil a sheachadadh.

### ***Airgeadas***

- Pleananna airgeadais agus buiséid don am atá romhainn a fhorbairt, bunaithe ar scéim maoinithe trédhearcach le critéar réamhchinntithe, lena n-áirítear, sruthanna maoinithe nua a fhiosrú, cur an méid is féidir le hioncam agus an luach is fearr is féidir ar airgead a bhaint amach. Oibriú i dtreo nochtadh airgeadais a laghdú go suntasach.
- Oibriú ar bhealach a bhaineann seirbhísí do chustaiméirí, don fhoireann agus do gheallsealbhóirí amach atá níos fearr agus níos éifeachtúla.
- A chinntiú go bhfuil soláthar neadaithe laistigh de chultúr na heagraíochta agus go soláthraítear próiseas soláthair intuatha atá á fheidhmiú go gairmiúil, a mhaolaíonn riosca, a chinntíonn comhlíontacht agus a thugann luach ar airgead.

### ***Teicneolaíocht Faisnéise***

- Faisnéis a neadú mar phríomhshócmhainn na heagraíochta a ngabhann fiúntas léi agus a bhfuil cothabháil a dhéanamh uirthi dá réir sin, agus atá inrochtana go héasca le tacaíocht a thabhairt do dhéanamh cinn ag gach leibhéal.
- Tacú próisis lárnacha ghnó le córais bhogearraí comhtháite a fhaigheann tosaíocht mar gheall go mbaineann siad ár gcuspóirí straitéiseacha amach.
- A chinntiú go bhfuil faisnéis agus seirbhísí inrochtana go héasca do chustaiméirí trína cainéil is oiriúnaí.

## ***Acmhainní Daonna***

- Leanúint le forbairt a dhéanamh ar riachtanais acmhainní daonna bunaithe ar shamhail chuimsitheach Pleanála don Fhórsa Saothair.
- A chinntiú go bhfuil tuiscint iomlán ag an fhoireann go léir ar conas a chuireann a gcuid ról aonair le feabhas a chur ar chaighdeán saoil geallsealbhóirí atá ann faoi láthair agus a bheidh ann amach anseo.
- Tacaíocht a thabhairt don fhoireann ó thaobh eolas, oiliúint agus an teicneolaíocht atá riachtanach dóibh lena gcuid ról a fheidhmiú.
- Oibriú i dtreo a bheith mar an fhostóir aitheanta is fearr.

## ***Seirbhísí Corparáideacha***

- Ár ndícheall a dhéanamh le tuiscint agus seachadadh a dhéanamh ar ionchais ár gcustaiméirí, comhpháirtithe agus soláthróirí. A chinntiú go bhfuil leibhéal ard feasachta ag saoránaigh agus ag custaiméirí ar ár gcuid seirbhísí.
- Tuilleadh forbartha a dhéanamh ar ár gcaidreamh le príomhgheallsealbhóirí, lena n-áirítear Ranna Rialtais, ar mhaithe le tionchar a bheith againn ar straitéis amach anseo.
- Leanúint de bheith mar eagraíocht thrédhearcach agus creidiúnach, ag feidhmiú chuig na caighdeán is airde, go háirithe i réimsí na gairmiúlachta, iompair agus na cothroime.
- An úsáid is mó is féidir a bhaint as ár sócmhainní ar mhaithe le leas na heagraíochta agus an phobail.
- Cultúr sábháilteachta agus sláinte a chomhdhlúthú mar chroílúach de chuid na heagraíochta trínár gCóras Bainistíochta Sábháilteachta a fheidhmiú.

Feidhmeofar na Gníomhartha Straitéiseacha atá leagtha amach thuas trí shraith Fo-Ghníomhartha oibríochta sa Phlean Seachadta Seirbhíse Bliantúil.

## 11.0 INNIÚLACHT & ACMHAINNÍ INMHEÁNACH

---

Tá fórsa saothair tiomanta de thart ar 650 comhalta foirne ag Comhairle Chontae na Mí agus déanann bainistíocht ar a feidhm acmhainní daonna trí shraith polasaithe Acmhainní Daonna (HR), lena n-áirítear pleanáil fórsa saothair, earcaíocht agus ionductú, oiliúint agus forbairt, bainistíocht feidhmíochta trí phróiseas PMDS agus éagsúlacht agus comhionannas. D'éirigh leis an Chomhairle, ag teacht leis na dúshláin a eascraíonn ó chomhaontuithe seirbhíse poiblí náisiúnta agus trí thiomantas agus solúbthacht na foirne, raon leathan éifeachtúlachtaí a chur i bhfeidhm laistigh den údarás áitiúil.

Cuirfidh Comhairle Chontae na Mí, ón bhliain 2015 ar aghaidh, Plean Seachadta Seirbhíse Bliantúil ar fáil ag teacht leis an mBuiséad atá ceadaithe ag na Comhairleoirí. Déanfar an Buiséad Bliantúil a cheapadh laistigh de chomhthéacs na n-acmhainní atá ar fáil ó fhoinsí an rialtais láir agus ón údarás áitiúil araon. Beidh tionchar ag méid an bhuiséid a bheidh ar fáil dá bhrí sin ar chumas na Comhairle seachadadh a dhéanamh ar a cuid cuspóirí.

Tabharfaidh an Plean Seachadta Seirbhíse Bliantúil na tosaíochtaí comhaontaithe atá leagtha amach sa Phlean Corparáideach san áireamh freisin chomh maith le ceanglais reachtaíochta agus reachtúla nach mór don Chomhairle a chomhlíonadh. Déanfaidh Comhairle Chontae na Mí, d'ainneoin sin, iarracht freastal ar dhúshláin na timpeallachta sheachtraigh ina bhfeidhmíonn sí, timpeallacht atá ag athrú de shíor.



## **12.0 FORFHEIDHMIÚ, MONATÓIREACT AGUS ATHBHREITHNIÚ**

---

Leagtar amach sa Phlean Corparáideach creat le haghaidh an Phlean Seachadta Seirbhíse Bliantúil. Ceanglaíonn Alt 134A den Acht Rialtais Áitiúil 2001 (arna chur isteach ag Alt 50 den Acht um Athchóiriú an Rialtais Áitiúil 2014) go n-ullmhófaí Plean Seachadta Seirbhíse Bliantúil ina leagtar amach go mion na gníomhartha a bheidh le déanamh ar fud na bpríomhréimsí feidhme chun go ndéanfar seachadadh ar chuspóirí an Phlean Chorporáidigh agus go mbeidh sé ceangailte leis an bpróiseas buiséadach, an Córas Bainistíochta agus Forbartha Feidhmíochta agus leis na táscairí feidhmíochta ábhartha a rinne an Coimisiún Náisiúnta Maoirseachta agus Iniúchóireachta (NOAC) forbairt orthu. Cuirfear an chéad sraith de na Pleananna Seachadta Seirbhíse Bliantúil os comhar na gComhairleoirí Tofa go luath sa bhliain 2015 lena nglacadh.

Beidh freagracht foriomlán ar an Fheidhmeannas, agus iad ag obair leis an nGrúpa Beartais Chorporáidigh as feidhmiú an Phlean Chorporáidigh. Gach bliain déanfar na Cuspóirí agus na Straitéisí atá sa Phlean a mheaitseáil leis na hacmhainní airgeadais atá ar fáil don Chomhairle mar chuid de phróiseas an Bhuiséid Bliantúil. Oibreoidh an Feidhmeannas agus an Grúpa Polasaí Corparáideach i gcomhar le chéile le cur an méid is féidir leis na hacmhainní atá ar fáil ó ioncam a chinntear go háitiúil, ó mhaoiniú rialtais láir agus ó fhoinsí maoinithe eile. Sa chás nach bhfuil acmhainní airgeadais leordhóthanacha ar fáil, tabharfar tosaíocht do chuspóirí a bhfuil sé i gceist leo na príomhchuspóirí go léir laistigh de shaolré an Phlean a bhaint amach. Tá forbairt déanta ar mhéadracht freisin ar mhaithe le dul chun cinn agus stádas na ngníomhartha straitéiseach atá sa Phlean (Aguisín 1) a dhearbhu.

Tabharfar tuarascáil maidir le dul chun cinn bliantúil don Chomhairle mar chuid den Tuarascáil Bliantúil agus soláthrófar an t-eolas is déanaí i dTuarascáil Bhainistíochta Mhíosúil an Phríomhfheidhmeannaigh. Tabharfar cóip den Phlean seo don Choimisiún Náisiúnta Maoirseachta agus Iniúchóireachta (NOAC) agus déanfaidh sé monatóireacht ar leordhóthanacht an Phlean Chorporáidigh agus meastóireacht ar a fheidhmiú.

## **Aguisín 1 - Méadracht**

*An bealach ina ndéanfaimid an méid atá bainte amach againn a thomhas:*

### *Forbairt Eacnamaíochta*

- An líon fiosrúcháin gnó chuig Oifig Fiontair Áitiúil na Comhairle
- An líon fiosrúcháin a sheasann do ghnólachtaí nuathionscanta
- Líon na mear-cheadanna
- Líon cuairteanna gnó
- Rátáil sástachta agus seintimint comhdhlúite
- Líon na bpost a fuair tacaíocht ón IDA & Fiontraíocht Éireann atá gaolmhar leis an meán náisiúnta
- Líon na gcuariteoirí – Thar Lear agus Baile
- Céatadán den ardú bliantúil i líon na gcuariteoirí
- Arduithe in ioncam miondíola

### *Pleanáil*

- Cinntí a sheachadadh laistigh den chreat ama is lú
- Pleananna Forbartha agus Pleananna Limistéir Áitiúil i bhfeidhm agus á n-athbhreithniú ar bhealach tráthúil
- Líon agus céatadán na gcinntí ar seasadh leo
- Líon na n-aighneachtaí dearfacha chuig na Pleananna Forbartha
- Líon na ngearán a fuarthas
- Líon ionchúiseamh

### *Pobal*

- Líon na ngrúpaí pobail atá cláraithe agus rannpháirteach sa Líonra Rannpháirtíochta Pobail
- Leibhéal bliantúil de mhaoiniú pobail don Mhí
- Líon na bpobal atá rannpháirteach i dtionscnamh a fhaigheann tacaíocht ón gComhairle
- Cur i bhfeidhm gníomhartha an Phlean Forbartha Ealaíon Contae
- Líon na ngníomhartha ón bPlean Oidhreachta agus ón bPlean Bithéagsúlachta araon atá curtha i bhfeidhm ag Fóram Oidhreachta na Mí i gcomhpháirtíocht le Comhairle Chontae na Mí.
- Baint amach cuspóirí oidhreachta Phlean Forbartha Chontae na Mí
- Cur i bhfeidhm staitisticí úsáideora Phlean Forbartha Leabharlainne
- Imeachtaí & Freastal
- Táscairí Feidhmíochta

### *Tithíocht*

- Líon iomlán na dtionóntaí ar cuireadh cóiríocht ar fáil dóibh
- Líon na dtithe atá folamh
- An t-achar a thógann sé tithíocht a chur ar fáil
- Bearta uilechuimsitheacht shóisialta ag teacht le spriocanna polasaí
- Amanna freagartha
- Líon na ngearán ó iarratasóirí a fuarthas agus ar seasadh leo

### *Iompar*

- Líon na mbóithre réigiúnacha & áitiúla i gCatagóir 1 – 4 sa Suirbhé ar Choinníoll Pábhála Bóithre
- Tá binsemharcáil déanta ar an gcostas in aghaidh an mhéadair chearnaigh
- Leibhéal seirbhíse
- Infheistíocht in infrastruchtúr iompair a mbíonn tionchar díreach aige ar fhorbairt eacnamaíochta (de réir mar a thuairiscíonn an Straitéis Forbartha Geilleagraí)
- Deighilt Mhódúil
- Inrochtaineacht Iompar Poiblí
- Achar raon rothar
- Áiritheoirí Tráchta

### *Seirbhísí Comhshaoil, Uisce agus Éigeandála*

- Scórchárta ualaithe Uisce Éireann
- Acmhainn gnó méadaithe bunaithe ar fheidhmíocht
- Líon grúpaí pobail atá rannpháirteach i gcomórtais na ‘mBailte Slachtmhara’ & ‘Mórtas Áite’
- Líon na gcuartheanna ar ionaid athchúrsála na Mí
- Líon na gcodanna bóithre urraithe ag an bpobal nó ag gnó
- Líon eachtraí maidir le dramhaíl neamhdhleathach / truailliú uisce
- Comhlíonadh spriocanna don chontae maidir le Plean Bhainistíochta Dramhaíola don Réigiún Lár Tíre & an Oirthir agus an Plean Bainistíochta Abhantraí
- Líon na gcigireachtaí in aghaidh líon na n-eachtraí
- Binsemharc in aghaidh Údaráis eile
- Baint amach cuspóirí maidir leis an doiciméad, Pobail a Choinneáil Sábháilte

### *Airgeadas*

- Céatadán ioncam laistigh de rialú Chomhairle Chontae na Mí
- Méadracht rialaithe buiséid
- Luach nochta
- Íocaíochtaí úis
- Líon na dtionscadal feabhsúcháin a tugadh chun críche ar bhonn bliantúil

- Líon na gcomhaltaí foirne a bhí rannpháirteach i dtionscadal feabhsúcháin bhliantúla/go dtí seo
- Na fíor-choigilteas a baineadh amach i dtéarmaí éifeachtúlachta airgeadais agus acmhainne araon.
- Leanúint le naisc sholáthair láidre leis an margadh seachtrach.
- Sástacht an chustaiméara

### *Teicneolaíocht Faisnéise*

- Rátáil sástachta bainistíochta ar chumas tacaíochta cinneadh
- Torthaí iniúchta cáilíochta eolais
- Spáráil ama agus luachanna eile a baineadh amach trí thionscadail TF nua
- Measúnú ar “staid an infrastruchtúir”
- Líon seirbhísí atá ar fáil trí chainéil leictreonacha
- Céatadán idirbhearta a tugadh chun críche trí chainéil leictreonacha
- Rangú sástachta custaiméara tar éis an idirbhirt

### *Acmhainní Daonna*

- Athbhreithniú bliantúil ar an bPlean don Fhórsa Saothair
- Líon PDPanna ullmhaithe agus faoi réir ag athbhreithniú lár bliana agus meastóireacht deireadh bliana
- Measúnú ar mheán-rátáil PDPanna i dtéarmaí inniúlachta foirne
- Próifíl aoise foirne a thabhairt chun críche agus a thabhairt cothrom le dáta ar bhonn leanúnach
- Anailís agus measúnú ar iniúchadh scileanna
- Athbhreithniú ar an anailís riachtanais oiliúna agus ar thomhas leibhéal inniúlachta na foirne
- Líon na n-iarratas ar fholúntais i ngach post/grád
- Líon na foirne atá ag baint leas as deiseanna ardú céime laistigh den Chomhairle agus den tseirbhís phoiblí níos leithne araon

### *Seirbhísí Corparáideacha*

- Líon na suirbhéanna custaiméara ar tugadh fúthu, lena n-áirítear anailís ar na torthaí
- Líon na ngearán foirmiúil a fuarthas agus ar seasadh leo
- Athbhreithniú ar fheidhmíocht bhliantúil na dtáscairí seirbhíse náisiúnta
- Céatadán na saoráidí iarratais agus íocaíochta atá ar fáil go leictreonach
- Líon na líonraí atá gníomhach ag leibhéal sonraithe na heagraíochta, m.sh. an fhoireann bhainistíochta, an grúpa bainistíochta sinsearach & an mheánbhainistíocht
- Líon na ngearán a fuarthas, na n-imscrúduithe reachtúla a tionscnaíodh agus na dtuairisceán foirmiúil a rinneadh

- Clúdach Meán
- Céatadán úsáide agus an buntáiste a d'fhéadfadh a bheith ann dár dtalamh, foirgnimh & trealamh
- Líon agus catagóir na dtimpistí agus na n-eachtraí a tharla agus líon na neastimpistí

## **Aguisín 2 - Polasaithe**

Ról Chomhairle Chontae na Mí maidir leis na polasaithe náisiúnta ábhartha atá ann cheana agus maidir le comhaontuithe comhpháirtíochta náisiúnta atá nó a bheidh ann.

### *Náisiúnta*

- Plean Forbartha Náisiúnta don tréimhse 2016
- Clár Infheistíochta Caipitil & Infrastruchtúir agus straitéis ghaolmhar
- Ráiteas Straitéise na Roinne Comhshaoil, Pobail agus Rialtais Áitiúil (DoECLG) 2011 – 2014 agus aon Ráiteas Straitéise ina dhiaidh sin
- An Straitéis Spáis Náisiúnta
- Plean um Athchóiriú na Seirbhíse Poiblí 2014 – 2016
- Foirgníocht 2020 – Straitéis maidir le hAthnuachan ar Earnáil na Foirgníochta
- Ráiteas Polasaí maidir le hEaspa Dídine 2013
- Clár Cóiríochta don Lucht Siúil 2014 – 2018
- Pobail a Choinneáil Sábháilte – Creat na Seirbhísí Dóiteán
- An Creat Náisiúnta um Oiriúnú d'Athrú Aeráide
- An Straitéis Náisiúnta Míchumais
- Straitéis Náisiúnta Tithíochta do Dhaoine faoi Mhíchumas 2011 – 2016
- Straitéis Tithíocht Shóisialta
- Clár Gnímh do Rialtas Áitiúil Éifeachtach, Tús Áite do na Daoine
- Plean Forfheidhmithe um Fhreagairt an Stáit don Easpa Dídine
- “Comhdheiseanna do Chách” – Straitéis do Leabharlanna Poiblí 2013 – 2017
- Straitéis Gheilleagrach Mheán Téarmach 2014 – 2020, Plean Gnímh do Phoist, Foirgníocht 2020
- Ár dToghcháil Inbhuanaithe – Creat don Fhorbairt Inbhuanaithe d'Éire
- Plean Gnímh Náisiúnta *Open Government Partnership Ireland National* 2014 – 2016
- An Creat Polasaí Náisiúnta do Leanaí 2014 - 2020
- Fómhar Bia 2020
- *Making it Happen - Growing Enterprise for Ireland*
- Ár bPoitínseal Glas a Sheachadadh – Ráiteas Beartais an Rialtais ar Fhás agus Fostaíocht sa Gheilleagar Glas
- Fiontraíocht Ghlas a Fhorbairt

- Ár gCathracha: Tiománaithe Iomaíochas Náisiúnta
- *Energising Ireland's Rural Economy* - An Coimisiún um Fhorbairt Eacnamaíoch na gCeantar Tuaithe (CEDRA)
- Straitéis Earnála Rialtais Áitiúil chun Fostaíocht a Chur Chun Cinn agus Chun Tacú le Fiontraíocht Áitiúil – “Ag Tacú le Téarnamh Geilleagrach agus le Poist – go hÁitiúil”
- Ag Tacú le Fiontraíocht, Forbairt Áitiúil agus Fás Geilleagrach

#### *Réigiúnach*

- Treoirlínte Pleanála Réigiúnach & Straitéis Spáis agus Geilleagrach Réigiúnach
- Tuarascáil maidir le Táscairí Réigiúnacha – Creat monatóireachta d’Fheidhmiú na dTreoirlínte Pleanála Réigiúnach
- Plean Réigiúnach Bhainistiú Dramhaíola
- Pleananna Straitéiseacha Comhlachtaí Réigiúnacha eile, mar shampla, an HSE, an Garda Síochána

#### *Áitiúil*

- Straitéis Gheilleagrach
- Plean Forbartha Contae
- Plean Eacnamaíoch & Pobail Áitiúil
- Pleananna & Staidéir Limistéar Áitiúil
- Pleananna Seachadta Seirbhíse Bliantúil
- Clár Caipitil
- Plean Oidhreachta
- Straitéis Bhithéagsúlachta
- Plean Ealaíon
- Straitéis Spóirt
- Straitéisí Tithíochta